



สำมะโนธุรกิจและอุตสาหกรรม พ.ศ. 2555
: ธุรกิจทางการค้าและธุรกิจทางการบริการ
THE 2012 BUSINESS AND INDUSTRIAL CENSUS
: TRADE AND SERVICES INDUSTRY

จังหวัดแพร่
PHRAE PROVINCE



สำนักงานสถิติแห่งชาติ
กระทรวงเทคโนโลยีสารสนเทศและการสื่อสาร
NATIONAL STATISTICAL OFFICE
MINISTRY OF INFORMATION AND COMMUNICATION TECHNOLOGY

LIST OF STATISTICAL TABLES

- ✿ **Part 1 Operation information of business establishments
by size of establishment**
- ✿ **Part 2 Operation information of business establishments
by division of business industry**

PROJECT STAFF CD-ROM

DISTRIBUTION

STATISTICAL TABLES ARE IN THE EXCEL FORMAT

- ✿ **Part 1 Operation information of business establishments
by size of establishment**
- ✿ **Part 2 Operation information of business establishments
by division of business industry**

หน่วยงานเจ้าของเรื่อง

สำนักงานสถิติจังหวัดแพร่
โทรศัพท์ 0 5451 1234
โทรสาร 0 5451 1711
ไปรษณีย์อิเล็กทรอนิกส์ : Phrae@nso.go.th

Division-in-Charge

Phrae Provincial Statistical Office
Tel. + 66 5451 1234
Fax : + 66 5451 1711
E-mail : Phrae@nso.go.th

หน่วยงานที่เผยแพร่

สำนักสถิติพยากรณ์
สำนักงานสถิติแห่งชาติ
ศูนย์ราชการเฉลิมพระเกียรติ 80 พรรษาฯ
อาคารรัฐประศาสนภักดี ชั้น 2
ถนนแจ้งวัฒนะ เขตหลักสี่
กทม. 10210
โทรศัพท์ 0 214 17498
โทรสาร 0 214 38132
ไปรษณีย์อิเล็กทรอนิกส์ binfopub@nso.go.th

Distributed by

Statistical Forecasting Bureau
National Statistical Office,
The Government Complex,
Rattthaprasasanabhakti Building, 2nd Floor
Chaeng Watthana Rd., Laksi
Bangkok 10210, THAILAND
Tel. + 66 (0) 214 17498
Fax : + 66 (0) 214 38132
E-mail : binfopub@nso.go.th
http : // www.nso.go.th

ปีที่จัดพิมพ์

2557

Published

2014

คำนำ

เนื่องจากปัจจุบันโครงสร้างการดำเนินธุรกิจและอุตสาหกรรมของประเทศมีการเปลี่ยนแปลงไปอย่างรวดเร็ว โดยเฉพาะอุตสาหกรรมการผลิตนับเป็นกิจกรรมทางเศรษฐกิจสาขาหนึ่งที่มีบทบาทอย่างมากต่อระบบเศรษฐกิจของประเทศไทย จึงเห็นได้ว่าโครงสร้างของระบบเศรษฐกิจของประเทศขึ้นอยู่กับอุตสาหกรรมค่อนข้างมาก ประกอบกับปัจจุบันมีการประกอบธุรกิจทั้งทางด้านการค้า การบริการและอุตสาหกรรมการผลิตใหม่ ๆ เกิดขึ้น รวมทั้งการประกอบอุตสาหกรรมขนาดเล็ก และอุตสาหกรรมในครัวเรือนก็มีบทบาทสำคัญต่อการเจริญเติบโตทางเศรษฐกิจโดยรวมของประเทศเพิ่มขึ้น ดังนั้นข้อมูลสถิติและสารสนเทศโครงสร้างพื้นฐานเกี่ยวกับการประกอบธุรกิจดังกล่าว จึงมีความสำคัญและจำเป็นสำหรับภาครัฐและเอกชนใช้ในการกำหนดนโยบายและวางแผนพัฒนาด้านเศรษฐกิจและอุตสาหกรรมทั้งในระดับประเทศ และระดับจังหวัด เพื่อเพิ่มศักยภาพการแข่งขันในเวทีการค้าโลก สำนักงานสถิติแห่งชาติซึ่งเป็นหน่วยงานที่รับผิดชอบในการจัดเก็บข้อมูลทั้งทางด้านเศรษฐกิจ และสังคมของประเทศ จำเป็นจะต้องจัดหาข้อมูลสถิติที่เกี่ยวข้อง เพื่อให้ประเทศมีข้อมูลสถิติพื้นฐานที่สำคัญ จึงกำหนดให้มีการจัดทำสำมะโนธุรกิจและอุตสาหกรรม พ.ศ. 2555 ขึ้นเพื่อให้ทุกภาคส่วนสามารถนำข้อมูลไปใช้ประโยชน์ร่วมกัน

รายงานฉบับนี้เป็นรายงานผลจากการเก็บรวบรวมข้อมูลรายละเอียดการประกอบกิจการของสถานประกอบการ **ธุรกิจทางการค้าและธุรกิจทางการบริการ** ซึ่งดำเนินการเก็บรวบรวมข้อมูลในช่วงเดือนพฤษภาคม – สิงหาคม 2555 ข้อมูลที่นำเสนอเป็นผลการดำเนินกิจการในรอบปี 2554 (1 มกราคม – 31 ธันวาคม 2554) ของสถานประกอบการธุรกิจทุกแห่ง ที่ตั้งอยู่ใน**จังหวัดแพร่**

ผลจากสำมะโนธุรกิจและอุตสาหกรรม พ.ศ. 2555 พบว่า สถานประกอบการธุรกิจฯ ในจังหวัดแพร่มีจำนวนทั้งสิ้น 18,108 แห่ง ส่วนใหญ่ หรือร้อยละ 99.5 เป็นสถานประกอบการที่มีคนทำงาน 1-15 คน และธุรกิจฯ ที่สำคัญได้แก่ *การขายปลีก (ยกเว้นยานยนต์และจักรยานยนต์)* มีสัดส่วนสูงที่สุดร้อยละ 45.6 สำหรับคนทำงานในสถานประกอบการ มีจำนวนทั้งสิ้นประมาณ 39,613 คน ในจำนวนนี้มีกำลังงานทั้งสิ้น 13,664 คน โดยได้รับค่าตอบแทนเฉลี่ย 77,516 บาท ต่อคนต่อปี ส่วนรายได้จากการดำเนินงาน ค่าใช้จ่ายขั้นกลาง และมูลค่าเพิ่มของสถานประกอบการรวมทั้งสิ้นประมาณ 36,964.9 ล้านบาท 27,432.1 ล้านบาท และ 9,532.9 ล้านบาท ตามลำดับ

สำนักงานสถิติแห่งชาติ ใคร่ขอขอบคุณผู้ประกอบการและผู้เกี่ยวข้องทุกฝ่ายที่ได้ให้ความร่วมมือในการให้ข้อมูล ซึ่งเป็นผลให้การปฏิบัติงานครั้งนี้ สำเร็จลุล่วงไปด้วยดี ซึ่งข้อมูลที่ได้จะเป็นประโยชน์สำหรับผู้ใช้อข้อมูลทั้งภาครัฐบาล และภาคเอกชนต่อไป

บทสรุปสำหรับผู้บริหาร

สำนักงานสถิติแห่งชาติ ได้จัดทำสำมะโนธุรกิจทางการค้าและธุรกิจทางการบริการ มาแล้ว 3 ครั้ง ในปี 2509 2531 และ 2545 และจัดทำสำมะโนอุตสาหกรรม มาแล้ว 3 ครั้งเช่นกัน ในปี 2507 2540 และ 2550 โดยในปี 2555 ครอบคลุม 10 ปี การทำสำมะโนธุรกิจทางการค้าและธุรกิจทางการบริการ และครอบคลุม 5 ปี การทำสำมะโนอุตสาหกรรม สำนักงานสถิติแห่งชาติจึงได้บูรณาการการจัดทำสำมะโนดังกล่าวไปพร้อมกันภายใต้ชื่อ “โครงการสำมะโนธุรกิจและอุตสาหกรรม พ.ศ. 2555” โดยมีวัตถุประสงค์เพื่อเก็บรวบรวมข้อมูลพื้นฐานที่สำคัญทางด้านธุรกิจทางการค้า ธุรกิจทางการบริการ และอุตสาหกรรมการผลิต ที่แสดงให้เห็นถึงโครงสร้าง ทั้งในด้านจำนวนการกระจายตัวและผลการประกอบการในรอบปี สำหรับข้อมูลเรื่องจำนวนและการกระจายตัวของสถานประกอบการต่าง ๆ นั้นได้นำเสนอไปแล้วในรายงานผลสำมะโนธุรกิจและอุตสาหกรรม ฉบับที่จัดทำขึ้น เพื่อเสนอผลการนับจัดข้อมูลของสถานประกอบการทุกแห่งทั่วประเทศ

การทำสำมะโนธุรกิจและอุตสาหกรรม พ.ศ. 2555 ในขั้นตอนการแจงนับหรือการเก็บรวบรวมข้อมูลรายละเอียดได้กำหนดระเบียบวิธี ทางสถิติ โดยสถานประกอบการ ที่มีคนทำงาน 1- 10 คน ทำการสำรวจด้วยตัวอย่าง ส่วนสถานประกอบการที่มีคนทำงาน 11 คนขึ้นไป จะทำการเก็บรวบรวมข้อมูลทุกแห่ง แต่อย่างไรก็ตาม ข้อมูลที่ได้รับตอบกลับนั้นไม่ครบถ้วนจึงต้องทำการประมาณค่าข้อมูลสถานประกอบการที่มีคนทำงาน 11 คนขึ้นไป ตามระเบียบวิธีทางสถิติ

สำหรับรายงานผลฉบับนี้เป็นผลที่ได้จากการแจงนับเพื่อเก็บรวบรวมข้อมูลรายละเอียดของสถานประกอบการธุรกิจทางการค้าและธุรกิจทางการบริการที่ตั้งอยู่ในจังหวัดแพร่ โดยดำเนินธุรกิจตามการจัดประเภทมาตรฐานอุตสาหกรรมประเทศไทย ปี 2552 (Thailand Standard Industrial Classification : TSIC-2009) ได้แก่ การขายส่ง การขายปลีก ที่พักแรม การบริการอาหาร และเครื่องดื่ม ข้อมูลข่าวสารและการสื่อสาร กิจกรรมมอสังหาริมทรัพย์ กิจกรรมทางวิชาชีพ วิทยาศาสตร์และเทคนิค กิจกรรมการบริหาร และการบริการสนับสนุน ศิลปะ ความบันเทิงและนันทนาการ และกิจกรรมการบริการอื่น ๆ ข้อมูลที่นำเสนอเป็นผลการดำเนินการในรอบปี 2554 สรุปดังนี้

1. จำนวนสถานประกอบการจำแนกตามหมวดย่อยธุรกิจ

ผลจากการสำมะโนฯ พบว่าสถานประกอบการธุรกิจทางการค้าและธุรกิจทางการบริการในจังหวัดแพร่ มีจำนวนทั้งสิ้น 18,108 แห่ง ในจำนวนนี้ส่วนใหญ่ร้อยละ 45.6 ประกอบธุรกิจการขายปลีก (ยกเว้นยานยนต์และจักรยานยนต์) รองลงมาประกอบธุรกิจการบริการอาหารและเครื่องดื่ม ประมาณร้อยละ 16.5 สถานประกอบการที่ประกอบธุรกิจเกี่ยวกับกิจกรรมบริการส่วนบุคคลอื่น ๆ การขายส่งและการขายปลีก การซ่อมยานยนต์ และจักรยานยนต์ และการขายส่ง (ยกเว้นยานยนต์และจักรยานยนต์) มีสัดส่วนประมาณร้อยละ 10.8 ร้อยละ 8.3 และ ร้อยละ 5.9 ตามลำดับ สำหรับธุรกิจนอกเหนือจากที่กล่าวข้างต้น แต่ละหมวดมีสัดส่วนต่ำกว่าร้อยละ 4.0

**แผนภูมิ ก ร้อยละของสถานประกอบการธุรกิจฯ
จำแนกตามหมวดย่อยธุรกิจ**

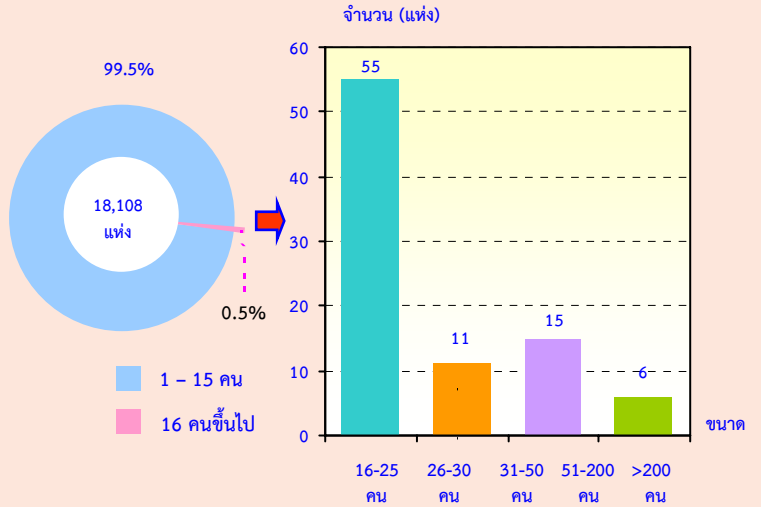


2. ขนาดของสถานประกอบการ

ขนาดของสถานประกอบการธุรกิจฯ เมื่อวัดด้วยจำนวนคนทำงาน พบว่า เป็นสถานประกอบการที่มีคนทำงาน 1-15 คน จำนวน 18,021 คน หรือร้อยละ 99.5 ส่วนสถานประกอบการที่มีคนทำงาน 16 คนขึ้นไป มีจำนวน 87 แห่ง หรือร้อยละ 0.5

เมื่อพิจารณาสถานประกอบการที่มีคนทำงาน 16 คนขึ้นไป ในจำนวนนี้เป็นสถานประกอบการที่มีคนทำงาน 16-25 คน จำนวน 55 แห่ง สถานประกอบการที่มีคนทำงาน 26-30 คน 31-50 คน และ 51-200 คน มีประมาณ 11 แห่ง 15 แห่ง และ 6 แห่ง ตามลำดับ

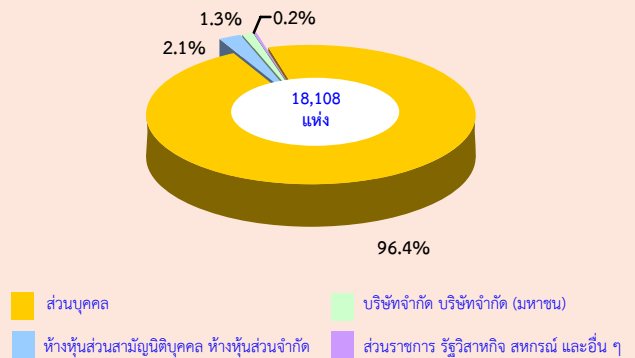
**แผนภูมิ ข จำนวนสถานประกอบการธุรกิจฯ จำแนกตาม
ขนาดของสถานประกอบการ (จำนวนคนทำงาน)**



3. รูปแบบการจัดตั้งตามกฎหมาย

สถานประกอบการธุรกิจฯ ส่วนใหญ่ร้อยละ 96.4 มีรูปแบบการจัดตั้งตามกฎหมายเป็นส่วนบุคคล หรือห้างหุ้นส่วนจำกัดที่ไม่เป็นนิติบุคคล ส่วนที่มีรูปแบบการจัดตั้งเป็นห้างหุ้นส่วนสามัญนิติบุคคลหรือห้างหุ้นส่วนจำกัด และบริษัทจำกัด บริษัทจำกัด (มหาชน) มีประมาณร้อยละ 2.1 และร้อยละ 1.3 ตามลำดับ สำหรับสถานประกอบการที่มีรูปแบบเป็นส่วนราชการ รัฐวิสาหกิจ สหกรณ์ มูลนิธิ สมาคมและอื่นๆ มีเพียงร้อยละ 0.2

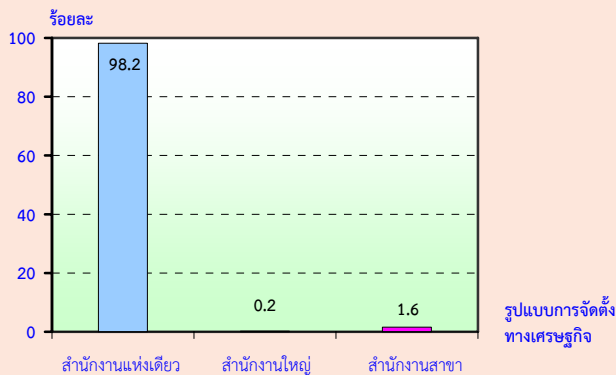
**แผนภูมิ ค ร้อยละของสถานประกอบการธุรกิจฯ จำแนก
ตามรูปแบบการจัดตั้งตามกฎหมาย**



4. รูปแบบการจัดตั้งทางเศรษฐกิจ

สถานประกอบการธุรกิจฯ ในจังหวัดแพร่ ส่วนใหญ่ร้อยละ 98.2 เป็นสำนักงานแห่งเดียว ไม่มีสำนักงานใหญ่หรือสาขาอยู่ที่ใด ที่เหลือร้อยละ 1.6 มีรูปแบบการจัดตั้งเป็นสำนักงานสาขา และอีกร้อยละ 0.2 เป็นสำนักงานใหญ่

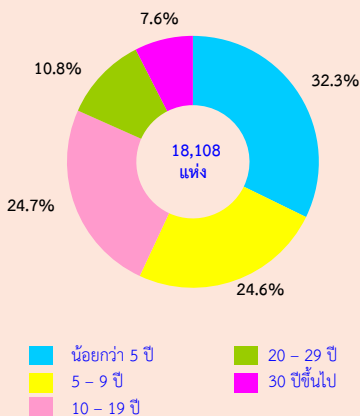
แผนภูมิ ง ร้อยละของสถานประกอบการธุรกิจฯ จำแนกตามรูปแบบการจัดตั้งทางเศรษฐกิจ



5. ระยะเวลาในการดำเนินงาน

สถานประกอบการธุรกิจฯ ร้อยละ 32.3 ดำเนินกิจการน้อยกว่า 5 ปี ที่ดำเนินกิจการระหว่าง 5-9 ปี และ 10-19 ปี มีสัดส่วนประมาณร้อยละ 24.6 และ 24.7 สำหรับสถานประกอบการที่ดำเนินกิจการ 20-29 ปี และตั้งแต่ 30 ปีขึ้นไป มีประมาณร้อยละ 10.8 และร้อยละ 7.6 ตามลำดับ

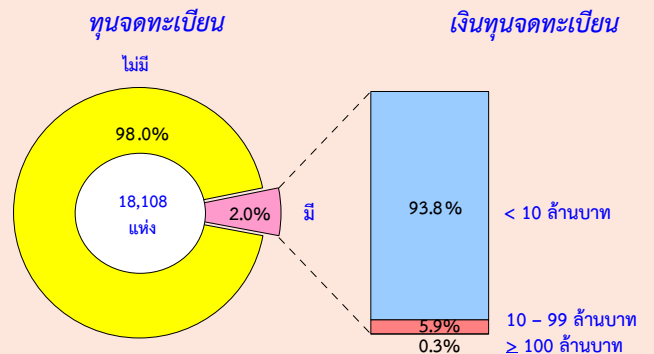
แผนภูมิ จ ร้อยละของสถานประกอบการธุรกิจฯ จำแนกตามระยะเวลาในการดำเนินงาน



6. ทุนจดทะเบียน

สถานประกอบการธุรกิจฯ ในจังหวัดแพร่ ที่มีทุนจดทะเบียนมีจำนวน 370 แห่ง หรือร้อยละ 2.0 ของจำนวนสถานประกอบการทั้งสิ้น ในจำนวนนี้ส่วนใหญ่หรือร้อยละ 93.8 มีทุนจดทะเบียนน้อยกว่า 10 ล้านบาท ที่มีทุนจดทะเบียน 10-99 ล้านบาท มีประมาณร้อยละ 5.9 สำหรับสถานประกอบการที่มีทุนจดทะเบียนตั้งแต่ 100 ล้านบาท ขึ้นไปมีเพียงร้อยละ 0.3

แผนภูมิ ฉ ร้อยละของสถานประกอบการธุรกิจฯ จำแนกตามทุนจดทะเบียน



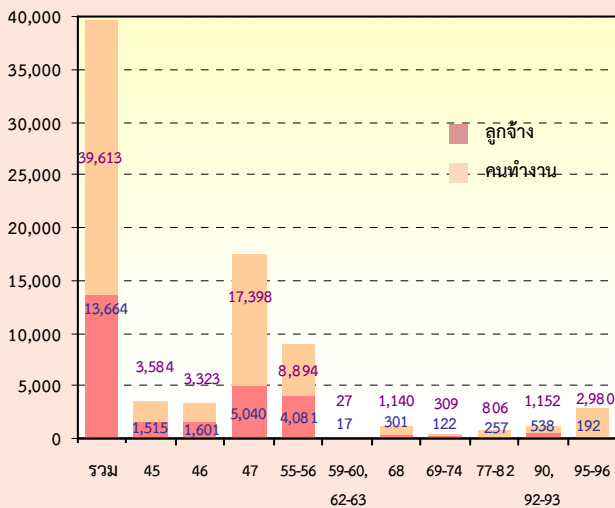
7. จำนวนคนทำงานและลูกจ้าง

คนทำงาน ซึ่งหมายถึงเจ้าของกิจการหรือหุ้นส่วนที่ทำงานโดยไม่ได้รับค่าจ้างเงินเดือนและรวมลูกจ้างที่ทำงานในสถานประกอบการ พบว่าในปี 2554 มีคนทำงานในสถานประกอบการธุรกิจฯ ในจังหวัดแพร่ จำนวนทั้งสิ้นประมาณ 39,613 คน ในจำนวนนี้เป็นคนทำงานโดยไม่ได้รับค่าจ้าง/เงินเดือน จำนวน 25,949 คน หรือร้อยละ 65.5 มีการจ้างงานหรือลูกจ้างจำนวน 13,664 คน หรือร้อยละ 34.5

เมื่อพิจารณาการจ้างงานตามหมวดย่อยธุรกิจ พบว่า มีลูกจ้างที่ปฏิบัติงานในธุรกิจการขายปลีก (ยกเว้นยานยนต์และจักรยายนยนต์) มากที่สุด จำนวน 5,040 คน หรือร้อยละ 36.9 รองลงมาปฏิบัติงานอยู่ในธุรกิจที่พักแรม การบริการอาหารและเครื่องดื่ม จำนวน 4,081 คน หรือร้อยละ 29.9 สำหรับลูกจ้างที่ปฏิบัติงานอยู่ในธุรกิจการขนส่ง

(ยกเว้นยานยนต์และจักรยานยนต์) และการขายส่ง และการขายปลีก การซ่อมยานยนต์ และ จักรยานยนต์ มีจำนวน 1,601 คน และ 1,515 คน ที่หรือร้อยละ 11.7 และร้อยละ 11.1 ตามลำดับ ที่เหลือปฏิบัติงานในธุรกิจนอกเหนือจากที่กล่าว ข้างต้น

แผนภูมิ ข จำนวนคนทำงาน และลูกจ้าง จำแนก ตามหมวดย่อยธุรกิจ



หมวดย่อย 45 การขายส่ง และการขายปลีก การซ่อมยานยนต์ และจักรยานยนต์

หมวดย่อย 46 การขายส่ง (ยกเว้นยานยนต์และจักรยานยนต์)

หมวดย่อย 47 การขายปลีก (ยกเว้นยานยนต์และจักรยานยนต์)

หมวดย่อย 55-56 ที่พักแรม การบริการอาหารและเครื่องดื่ม

หมวดย่อย 59-60, 62-63 ข้อมูลข่าวสาร และการสื่อสาร

หมวดย่อย 68 กิจกรรมอสังหาริมทรัพย์

หมวดย่อย 69-74 กิจกรรมทางวิชาชีพ วิทยาศาสตร์ และเทคนิค

หมวดย่อย 77-82 กิจกรรมการบริหารและการบริการสนับสนุน

หมวดย่อย 90,92-93 ศิลปะความบันเทิง และนันทนาการ

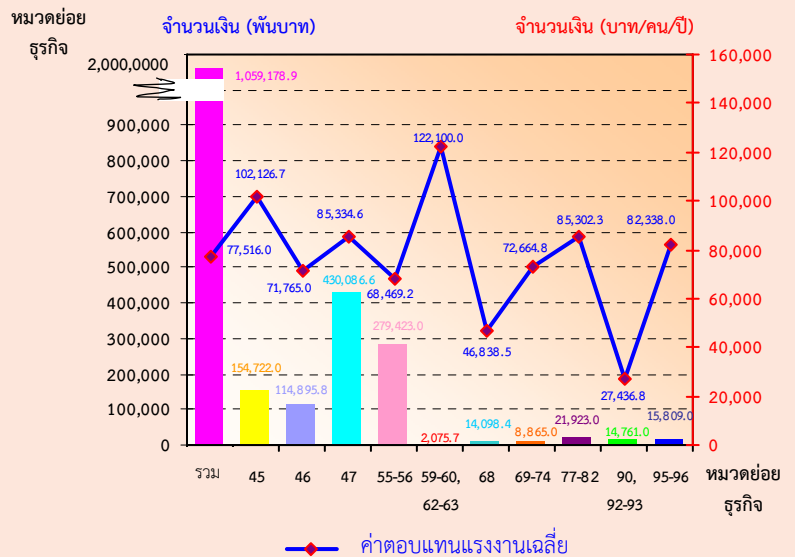
หมวดย่อย 95-96 กิจกรรมการบริการอื่น ๆ

คนทำงาน หมายถึง เจ้าของกิจการหรือหุ้นส่วนที่ทำงานโดยไม่ได้รับค่าจ้างเงินเดือน และรวมลูกจ้างที่ทำงานในสถานประกอบการ

8. ค่าตอบแทนแรงงาน

ลูกจ้างที่ปฏิบัติงานในสถานประกอบการ ธุรกิจการค้าและธุรกิจทางการบริการในจังหวัดแพร่ ได้รับค่าตอบแทนแรงงานรวมทั้งสิ้นประมาณ 1,059.2 ล้านบาท หรือโดยเฉลี่ย 77,516 บาทต่อคนต่อปี โดยลูกจ้างที่ปฏิบัติงานในธุรกิจเกี่ยวกับ ข้อมูลข่าวสาร และการสื่อสาร ได้รับค่าตอบแทนแรงงานเฉลี่ยต่อคนต่อปีสูงที่สุดคือ 122,100 บาท รองลงมา คือ ลูกจ้างที่ปฏิบัติงานในธุรกิจการขายส่งและการขายปลีก การซ่อมยานยนต์และ จักรยานยนต์ ได้รับค่าตอบแทนแรงงานเฉลี่ยต่อคน ต่อปี 102,127 บาท สำหรับลูกจ้างที่ปฏิบัติงานอยู่ในธุรกิจศิลปะ ความบันเทิง และนันทนาการ ได้รับ ค่าตอบแทนแรงงานเฉลี่ยต่อคนต่อปีต่ำที่สุดคือ 27,437 บาท

แผนภูมิ ข ค่าตอบแทนแรงงานของสถานประกอบการ ธุรกิจฯ และค่าตอบแทนแรงงานเฉลี่ยต่อคนต่อปี จำแนกตามหมวดย่อยธุรกิจ



หมวดย่อย 45 การขายส่ง และการขายปลีก การซ่อมยานยนต์ และจักรยานยนต์

หมวดย่อย 46 การขายส่ง (ยกเว้นยานยนต์และจักรยานยนต์)

หมวดย่อย 47 การขายปลีก (ยกเว้นยานยนต์และจักรยานยนต์)

หมวดย่อย 55-56 ที่พักแรม การบริการอาหารและเครื่องดื่ม

หมวดย่อย 59-60, 62-63 ข้อมูลข่าวสาร และการสื่อสาร

หมวดย่อย 68 กิจกรรมอสังหาริมทรัพย์

หมวดย่อย 69-74 กิจกรรมทางวิชาชีพ วิทยาศาสตร์ และเทคนิค

หมวดย่อย 77-82 กิจกรรมการบริหารและการบริการสนับสนุน

หมวดย่อย 90,92-93 ศิลปะความบันเทิง และนันทนาการ

หมวดย่อย 95-96 กิจกรรมการบริการอื่น ๆ

9. รายได้จากการดำเนินงาน ค่าใช้จ่ายชั้นกลาง และมูลค่าเพิ่ม

ในปี 2554 การประกอบธุรกิจทางการค้าและธุรกิจทางการบริการในจังหวัดแพร่ มีรายได้จากการดำเนินงาน รวมทั้งสิ้นประมาณ 36,964.9 ล้านบาท ค่าใช้จ่ายชั้นกลางประมาณ 27,432.1 ล้านบาท และมูลค่าเพิ่มรวมทั้งสิ้นประมาณ 9,532.9 ล้านบาท โดยมูลค่าเพิ่มต่อรายได้จากการดำเนินงานมีสัดส่วนประมาณร้อยละ 25.8 สำหรับรายได้จากการดำเนินงานเฉลี่ยต่อสถานประกอบการมีมูลค่าประมาณ 2.0 ล้านบาท และรายได้จากการดำเนินงานเฉลี่ยต่อคนทำงานมีมูลค่าประมาณ 933,200 บาท ในด้านมูลค่าเพิ่มเฉลี่ยต่อสถานประกอบการและเฉลี่ยต่อคนทำงาน มีมูลค่าประมาณ 526,400 บาท และ 240,700 บาท ตามลำดับ

เมื่อพิจารณาตามหมวดย่อยธุรกิจ พบว่า ธุรกิจการขายปลีก (ยกเว้นยานยนต์และจักรยายนต์) มีรายได้จากการดำเนินงานและมูลค่าเพิ่มสูงสุดประมาณ 20,080.1 ล้านบาท และประมาณ 5,437.9 ล้านบาท ตามลำดับ รองลงมา คือ ธุรกิจการขายส่ง และการขายปลีกการซ่อมแซมยานยนต์และรถจักรยานยนต์) มีรายได้จากการดำเนินงานและมูลค่าเพิ่มประมาณ 6,840.8 ล้านบาท และ 1,433.9 ล้านบาท ธุรกิจการขายส่ง (ยกเว้นยานยนต์และจักรยายนต์) มีรายได้จากการดำเนินงานและมูลค่าเพิ่มประมาณ 6,178.8 ล้านบาท และ 1,035.1 ล้านบาท สำหรับธุรกิจที่พักแรม การบริการอาหารและเครื่องดื่ม มีรายได้จากการดำเนินงานและมูลค่าเพิ่มประมาณ 2,711.2 ล้านบาท และ 1,170.1 ล้านบาท ตามลำดับ

ตาราง 1 รายได้จากการดำเนินงาน และมูลค่าเพิ่ม ของสถานประกอบการธุรกิจทางการค้าและธุรกิจทางการบริการ จำแนกตามหมวดย่อยธุรกิจ

หมวดย่อยธุรกิจ	รายได้จากการดำเนินงาน			มูลค่าเพิ่ม			มูลค่าเพิ่มต่อรายได้ (ร้อยละ)
	มูลค่า (พันบาท)	ต่อสถาน-ประกอบ การ (พันบาท)	ต่อ คนทำงาน (พันบาท)	มูลค่า (พันบาท)	ต่อสถาน-ประกอบ การ (พันบาท)	ต่อ คนทำงาน (พันบาท)	
รวม	36,964,988.5	2,041.4	933.2	9,532,886.9	526.4	240.7	25.8
การขายส่ง และการขายปลีกการซ่อมแซมยานยนต์และรถจักรยานยนต์	6,840,759.0	4,536.3	1,908.7	1,433,873.2	950.8	400.1	21.0
การขายส่ง (ยกเว้นยานยนต์และจักรยายนต์)	6,178,829.0	5,807.2	1,859.4	1,035,086.8	972.8	311.5	16.8
การขายปลีก (ยกเว้นยานยนต์และจักรยายนต์)	20,080,138.7	2,434.3	1,154.2	5,437,973.1	659.2	312.6	27.1
ที่พักแรม การบริการอาหารและเครื่องดื่ม	2,711,163.9	886.0	304.8	1,170,098.4	382.4	131.6	43.2
ข้อมูลข่าวสาร และการสื่อสาร	169,537.5	21,192.2	6,279.2	7,975.1	996.9	295.4	4.7
กิจกรรมอสังหาริมทรัพย์	238,057.4	354.3	208.8	116,385.6	173.2	102.1	48.9
กิจกรรมทางวิชาชีพ วิทยาศาสตร์และเทคโนโลยี	76,511.5	550.4	247.6	44,697.3	321.6	144.7	58.4
กิจกรรมการบริหารและการบริการสนับสนุน	199,402.7	488.7	224.0	68,778.2	168.6	77.3	34.5
ศิลปะความบันเทิง และนันทนาการ	138,513.8	303.1	120.2	48,638.0	106.4	42.2	35.1
กิจกรรมการบริการอื่นๆ	332,075.0	129.7	111.4	169,381.2	66.1	56.8	51.0

10. สรุปและข้อเสนอแนะ

ผลจากการสำมะโนธุรกิจและอุตสาหกรรม พ.ศ. 2555 ของธุรกิจทางการค้าและธุรกิจทางการบริการ พบว่า มีสถานประกอบการธุรกิจที่ตั้งอยู่ในจังหวัดแพร่ จำนวนทั้งสิ้น 18,108 แห่ง ส่วนใหญ่หรือร้อยละ 99.5 เป็นสถานประกอบการที่มีคนทำงาน 1-15 คน ธุรกิจสำคัญได้แก่การขายปลีก(ยกเว้นยานยนต์และจักรยานยนต์) มีประมาณร้อยละ 45.6 มีการจ้างงานทั้งสิ้น 13,664 คน ค่าตอบแทนเฉลี่ยของลูกจ้างต่อคนต่อปี ประมาณ 77,516 บาท สำหรับรายได้จากการดำเนินงาน ค่าใช้จ่ายขั้นกลาง และมูลค่าเพิ่มมีมูลค่าทั้งสิ้น 36,964.9 ล้านบาท 27,432.1 ล้านบาท และ 9,532.9 ล้านบาท ตามลำดับ

● ปัญหาและอุปสรรคของสถานประกอบการ

ผู้ประกอบการธุรกิจฯ ในจังหวัดแพร่ ประมาณร้อยละ 71.5 ได้แสดงความคิดเห็นในเรื่องปัญหาและอุปสรรค ที่สำคัญในการดำเนินกิจการ ดังนี้ ต้นทุนในการดำเนินธุรกิจสูงขึ้น การแข่งขันทางการค้าเพิ่มมากขึ้น เศรษฐกิจไม่ดี/ชะลอตัว และกำลังซื้อของลูกค้าลดลง เป็นต้น

● ความช่วยเหลือที่ต้องการจากหน่วยงานของรัฐและข้อเสนอแนะ

ผู้ประกอบการธุรกิจฯในจังหวัดแพร่ ประมาณร้อยละ 69.8 ได้ระบุความต้องการและข้อเสนอแนะ ดังนี้ มาตรการควบคุมราคาสินค้า มาตรการกระตุ้นเศรษฐกิจ สนับสนุนแหล่งเงินทุน มาตรการลดอัตราภาษี ส่งเสริมและประชาสัมพันธ์การท่องเที่ยวมากขึ้น และส่งเสริมวิสาหกิจขนาดกลางและขนาดย่อม เป็นต้น

สารบัญตาราง

- ตาราง ก จำนวนและร้อยละของสถานประกอบการธุรกิจฯ จำแนกตามลักษณะของสถานประกอบการ
- ตาราง ข จำนวนและร้อยละของสถานประกอบการธุรกิจฯ จำแนกตามหมวดย่อยธุรกิจ
- ตาราง ค จำนวนและร้อยละของพนักงาน ลูกจ้าง และค่าตอบแทนแรงงาน จำแนกตามขนาดของสถานประกอบการ และหมวดย่อยธุรกิจ
- ตาราง ง รายรับ ค่าใช้จ่าย มูลค่าเพิ่ม และมูลค่าเพิ่มต่อรายรับ จำแนกตามขนาดของสถานประกอบการ และหมวดย่อยธุรกิจ
- ตาราง จ รายรับและมูลค่าเพิ่มเฉลี่ยต่อสถานประกอบการและต่อพนักงาน จำแนกตามขนาดของสถานประกอบการ และหมวดย่อยธุรกิจ

บทที่ 1

บทนำ

1.1 ความเป็นมา

สำนักงานสถิติแห่งชาติได้จัดทำสำมะโนธุรกิจทางการค้าและธุรกิจทางการบริการ และสำมะโนอุตสาหกรรมทุก 10 ปี ตามข้อเสนอแนะขององค์การสหประชาชาติ เพื่อให้ประเทศมีข้อมูลพื้นฐานที่สำคัญทางด้านธุรกิจทางการค้า ธุรกิจทางการบริการ และอุตสาหกรรมการผลิตอย่างต่อเนื่อง โดยสำมะโนธุรกิจทางการค้าและธุรกิจทางการบริการได้จัดทำมาแล้ว 3 ครั้งในปี 2509 2531 และ 2545 โดยสำมะโนอุตสาหกรรมจัดทำมาแล้ว 3 ครั้งเช่นกัน ในปี 2507 2540 และ 2550 สำหรับในปี 2555 จะครบรอบ 10 ปี การจัดทำสำมะโนธุรกิจทางการค้าและธุรกิจทางการบริการ

สืบเนื่องมาจากปัจจุบันโครงสร้างด้านเศรษฐกิจมีการเปลี่ยนแปลงรวดเร็วมากตามทีกล่าวมาแล้ว ทำให้หน่วยงานหลักด้านเศรษฐกิจของประเทศ คือ กระทรวงอุตสาหกรรม (สำนักงานเศรษฐกิจอุตสาหกรรม) สำนักงานคณะกรรมการพัฒนาการเศรษฐกิจและสังคมแห่งชาติ ธนาคารแห่งประเทศไทย และกระทรวงพาณิชย์มีความจำเป็นต้องใช้ข้อมูลที่ทันสมัยเพื่อใช้ในการวิเคราะห์และติดตามสถานการณ์ด้านเศรษฐกิจของประเทศและภูมิภาค จึงขอให้สำนักงานสถิติแห่งชาติจัดทำข้อมูลสำมะโนอุตสาหกรรมจากทุก 10 ปี เป็นจัดทำทุก 5 ปี ประกอบกับปัจจุบันประเทศต่างๆ ส่วนใหญ่ได้มีการจัดทำสำมะโนด้านเศรษฐกิจทุก 5 ปี

ดังนั้น สำนักงานสถิติแห่งชาติ จึงได้วางแผนปรับการจัดทำสำมะโนอุตสาหกรรม เป็นประจำทุก 5 ปี โดยจะเริ่มดำเนินการในปี 2555 โดย บูรณาการดำเนินการไปพร้อมกับการสำมะโนธุรกิจทางการค้าและธุรกิจทางการบริการ ในปี 2555

สำหรับการเก็บรวบรวมข้อมูลแบ่งเป็น 2 ขั้นตอนคือ ขั้นการเก็บรวบรวมข้อมูลพื้นฐานของสถานประกอบการทุกประเภท และขั้นการ

เก็บรวบรวมข้อมูลรายละเอียดของ สถานประกอบการเฉพาะสถานประกอบการที่ประกอบธุรกิจทางการค้าธุรกิจทางการบริการ และอุตสาหกรรมการผลิต

1.2 วัตถุประสงค์

การเก็บรวบรวมข้อมูลรายละเอียดของสถานประกอบการ มีวัตถุประสงค์ดังนี้

1.2.1 เพื่อเก็บรวบรวมข้อมูลพื้นฐานเกี่ยวกับการประกอบธุรกิจของสถานประกอบการ เช่น จำนวน ประเภทธุรกิจ และขนาดของสถานประกอบการ จำนวนคนทำงาน ลูกจ้าง ค่าตอบแทนแรงงาน ค่าใช้จ่ายในการดำเนินงาน รายรับ แหล่งเงินทุน สินทรัพย์และหนี้สินของสถานประกอบการ เป็นต้น

1.2.2 เพื่อใช้ในการจัดทำบัญชีประชาชาติ (National Account) และสร้างตารางปัจจัยการผลิตและผลผลิตของประเทศ (Input Output Table)

1.3 ขอบข่ายและคัมรวม

ขอบข่ายในการเก็บรวบรวมข้อมูล ได้แก่ สถานประกอบการทั่วประเทศที่ดำเนินกิจการเกี่ยวกับธุรกิจการค้าปลีก การค้าส่งและการบริการ ตามการจัดประเภทมาตรฐานอุตสาหกรรมประเทศไทยปี 2552 (Thailand Standard Industrial Classification : TSIC-2009)

คัมรวมสถานประกอบการที่มีที่ตั้งที่แน่นอนทุกแห่งที่ตั้งอยู่ในเขตเทศบาลและนอกเขตเทศบาลของจังหวัดแพร่

1.4 คาบเวลาอ้างอิง

ข้อมูล que เก็บรวบรวมเป็นข้อมูลของสถานประกอบการที่ดำเนินกิจการในรอบ 12 เดือน (ระหว่าง 1 มกราคม ถึง 31 ธันวาคม 2554)

1.5 รายการข้อมูลที่เก็บรวบรวม

1.5.1 ข้อมูลทั่วไปของสถานประกอบการ เช่น ประเภทธุรกิจ รูปแบบการจัดตั้งตามกฎหมาย รูปแบบการจัดตั้งทางเศรษฐกิจ ระยะเวลาในการดำเนินกิจการของสถานประกอบการ ทุนจดทะเบียนและการมีต่างประเทศร่วมลงทุนหรือถือหุ้น เป็นต้น

1.5.2 คนทำงาน ลูกจ้าง และค่าตอบแทนแรงงาน

1.5.3 ค่าใช้จ่ายของสถานประกอบการ

1.5.4 รายรับของสถานประกอบการ

1.5.5 แหล่งเงินทุนของสถานประกอบการ

1.5.6 สินทรัพย์และหนี้สินของสถานประกอบการ

1.5.7 ผลกระทบจากอุทกภัยต่อสถานประกอบการในปี 2554

1.5.8 ความคิดเห็นและข้อเสนอแนะของสถานประกอบการ

1.6 ประโยชน์ของข้อมูล

1.6.1 ใช้ในการวางแผนพัฒนาเศรษฐกิจของประเทศให้มีประสิทธิภาพ กำหนดนโยบายและทิศทางการพัฒนาเศรษฐกิจในระดับประเทศและระดับท้องถิ่น การจัดทำแผนส่งเสริมวิสาหกิจขนาดกลางและขนาดย่อม (SMEs) จัดทำบัญชีประชาชาติเพื่อกำหนดทิศทางการขยายตัวทางเศรษฐกิจ

1.6.2 ใช้เป็นเครื่องมือสำหรับผู้ประกอบการในการวางแผนธุรกิจการตัดสินใจลงทุนการขยายกิจการ ขยายสาขา ซึ่งก่อให้เกิดการจ้างงานเพิ่มขึ้น นอกจากนี้ยังสามารถใช้ข้อมูลพิจารณาเปรียบเทียบกับกิจการอื่นๆ เพื่อให้ธุรกิจประสบความสำเร็จ ซึ่งเป็นผลทำให้การเจริญเติบโตทางด้านเศรษฐกิจในประเทศโดยรวมดีขึ้น

1.6.3 ใช้ในการพิจารณาประกอบการตัดสินใจในการลงทุนการศึกษาวิเคราะห์เชิงลึกในธุรกิจที่อยู่ในความสนใจและเรื่องที่เกี่ยวข้อง

บทที่ 2

สรุปข้อมูลที่สำคัญ

2.1 ข้อมูลทั่วไปของสถานประกอบการธุรกิจ ทางการค้าและธุรกิจทางการบริการ

2.1.1 จำนวนสถานประกอบการ

ผลจากการสำมะโนธุรกิจและอุตสาหกรรม พ.ศ. 2555 พบว่า มีสถานประกอบการธุรกิจทางการและธุรกิจทางการบริการที่ตั้งอยู่ในจังหวัดแพร่มีจำนวนทั้งสิ้น 18,108 แห่ง

2.1.2 ขนาดของสถานประกอบการ

จากจำนวนสถานประกอบการธุรกิจทางการค้าและธุรกิจทางการบริการของจังหวัดแพร่ที่มีจำนวนทั้งสิ้น 18,108 แห่ง ส่วนใหญ่เป็นสถานประกอบการที่มีคนทำงาน 1-15 คน จำนวน 18,021 แห่ง หรือร้อยละ 99.5 สถานประกอบการที่มีคนทำงานตั้งแต่ 16 คนขึ้นไป มีจำนวน 87 แห่ง หรือร้อยละ 0.5 ในจำนวนนี้มีสถานประกอบการที่มีคนทำงาน 16-25 คน มีจำนวน 55 แห่ง สถานประกอบการที่มีคนทำงาน 31-50 คน และ 26-30 คน มีจำนวน 15 แห่ง และ 11 แห่ง ส่วนสถานประกอบการที่มีคนทำงาน มากกว่า 50 คน มีเพียง 6 แห่ง

2.1.3 รูปแบบการจัดตั้งตามกฎหมาย

สถานประกอบการธุรกิจฯ ส่วนใหญ่ ร้อยละ 96.4 มีรูปแบบการจัดตั้งตามกฎหมายเป็นส่วนบุคคล หรือห้างหุ้นส่วนที่ไม่เป็นนิติบุคคล ส่วนที่มีรูปแบบการจัดตั้งเป็นห้างหุ้นส่วนจำกัด ห้างหุ้นส่วนสามัญนิติบุคคล และบริษัทจำกัด บริษัทจำกัด(มหาชน) มีประมาณร้อยละ 2.1 และ ร้อยละ 1.3 ตามลำดับ

2.1.4 รูปแบบการจัดตั้งทางเศรษฐกิจ

สถานประกอบการธุรกิจฯ ในจังหวัดแพร่ ส่วนใหญ่หรือร้อยละ 98.2 เป็นสำนักงานแห่งเดียว ไม่มีสำนักงานใหญ่หรือสาขาอยู่ที่ใด ที่เหลือ ร้อยละ 1.6 มีรูปแบบการจัดตั้งเป็นสำนักงานสาขา และอีกร้อยละ 0.2 เป็นสำนักงานใหญ่

2.1.5 ระยะเวลาในการดำเนินกิจการ

สถานประกอบการธุรกิจฯ ร้อยละ 32.3 ดำเนินกิจการน้อยกว่า 5 ปี ที่ดำเนินกิจการระหว่าง 10-19 ปี และระหว่าง 5-9 ปี มีสัดส่วนประมาณร้อยละ 24.7 และ ร้อยละ 24.6 ตามลำดับ สำหรับสถานประกอบการที่ดำเนินกิจการ 20-29 ปี และตั้งแต่ 30 ปีขึ้นไป มีประมาณร้อยละ 10.8 และร้อยละ 7.6 ตามลำดับ

2.1.6 หมวดธุรกิจย่อย

เมื่อพิจารณาจำนวนสถานประกอบการ จำแนกตามหมวดธุรกิจย่อยในตาราง ก แสดงให้เห็นว่าสถานประกอบการธุรกิจฯ ในจังหวัดแพร่ ส่วนใหญ่หรือร้อยละ 45.6 ประกอบธุรกิจการค้าปลีก (ยกเว้นยานยนต์และจักรยายนต์) รองลงมาประกอบธุรกิจบริการอาหารและเครื่องดื่ม ประมาณร้อยละ 16.5 สถานประกอบการที่ประกอบธุรกิจเกี่ยวกับกิจกรรมบริการส่วนบุคคลอื่น ๆ การขายส่งและการขายปลีก การซ่อมยานยนต์ และจักรยายนต์ และการขายส่ง (ยกเว้นยานยนต์และจักรยายนต์) มีสัดส่วนประมาณร้อยละ 10.8 ร้อยละ 8.3 และ ร้อยละ 5.9 ตามลำดับ สำหรับธุรกิจนอกเหนือจากที่กล่าวข้างต้นมีสัดส่วนต่ำกว่า ร้อยละ 4.0

ตาราง ก จำนวนและร้อยละของสถานประกอบการธุรกิจฯ จำแนกตามลักษณะของสถานประกอบการ

ลักษณะของสถานประกอบการ	จำนวน	ร้อยละ
รวม	18,108	100.0
ขนาดของสถานประกอบการ		
1 – 15 คน	18,021	99.5
16 – 25 คน	55	0.3
26 – 30 คน	11	0.1
31 – 50 คน	15	0.1
มากกว่า 50 คน	6	-
รูปแบบการจัดตั้งตามกฎหมาย	18,108	100.0
ส่วนบุคคล	17,466	96.4
ห้างหุ้นส่วนจำกัด ห้างหุ้นส่วนสามัญนิติบุคคล	379	2.1
บริษัทจำกัด บริษัทจำกัด (มหาชน)	228	1.3
ส่วนราชการ รัฐวิสาหกิจ สหกรณ์ อื่น ๆ	35	0.2
รูปแบบการจัดตั้งทางเศรษฐกิจ	18,108	100.0
สำนักงานแห่งเดียว	17,785	98.2
สำนักงานใหญ่	35	0.2
สำนักงานสาขา	288	1.6
ระยะเวลาในการดำเนินการ	18,108	100.0
น้อยกว่า 5 ปี	5,854	32.3
5 – 9 ปี	4,460	24.6
10 – 19 ปี	4,465	24.7
20 – 29 ปี	1,960	10.8
ตั้งแต่ 30 ปีขึ้นไป	1,369	7.6

หมายเหตุ : - ข้อมูลจำนวนเล็กน้อย

ตาราง ข จำนวนและร้อยละของสถานประกอบการธุรกิจฯ จำแนกตามหมวดย่อยธุรกิจ

หมวดย่อยธุรกิจ	จำนวน	ร้อยละ
รวม	18,108	100.0
การขายส่งและการขายปลีก การซ่อมยานยนต์ และจักรยานยนต์	1,508	8.3
การขายส่ง (ยกเว้นยานยนต์และจักรยานยนต์)	1,064	5.9
การขายปลีก (ยกเว้นยานยนต์และจักรยานยนต์)	8,249	45.6
ที่พักแรม	74	0.4
การบริการอาหารและเครื่องดื่ม	2,986	16.5
ข้อมูลข่าวสาร และการสื่อสาร	8	-
กิจกรรมอสังหาริมทรัพย์	672	3.7
กิจกรรมทางกฎหมายและการบัญชี	38	0.2
กิจกรรมด้านสถาปัตยกรรมและวิศวกรรม รวมถึงการทดสอบและการวิเคราะห์ทางเทคนิค	18	0.1
การโฆษณาและการวิจัยตลาด	35	0.2
กิจกรรมทางวิชาชีพ วิทยาศาสตร์ และเทคนิคอื่นๆ	48	0.3
กิจกรรมการให้เช่า และกิจกรรมการจ้างงาน	150	0.8
กิจกรรมของตัวแทนธุรกิจท่องเที่ยว การจัดหาเที่ยว การบริการสำรอง และ กิจกรรมที่เกี่ยวข้อง การบริการรักษาความปลอดภัยและการสืบสวน กิจกรรมการบริการสำหรับอาคารและภูมิทัศน์	18	0.1
การบริการด้านการบริหารและสนับสนุนการดำเนินงานของสำนักงาน และกิจกรรมอื่นๆ ที่สนับสนุนทางธุรกิจ	222	1.2
กิจกรรมการสร้างสรรค์ศิลปะและความบันเทิง	158	0.9
กิจกรรมการพนันและการเสี่ยงโชค	83	0.5
กิจกรรมด้านการกีฬา ความบันเทิง และการนันทนาการ	216	1.2
การซ่อมคอมพิวเตอร์และของใช้ส่วนบุคคลและของใช้ในครัวเรือน	603	3.3
กิจกรรมบริการส่วนบุคคลอื่นๆ	1,958	10.8

หมายเหตุ : - ข้อมูลจำนวนเล็กน้อย

2.2 ข้อมูลสถิติที่สำคัญจำแนกตามขนาดของสถานประกอบการ และหมวดย่อยธุรกิจ

2.2.1 คนทำงานและค่าตอบแทนแรงงาน

1) จำนวนคนทำงาน

ข้อมูลจำนวนคนทำงานจากตาราง ค แสดงให้เห็นว่า ในปี 2554 มีคนทำงานในสถานประกอบการธุรกิจที่ตั้งอยู่ในจังหวัดแพร่ทั้งสิ้น

39,613 คน ส่วนใหญ่เป็นคนที่ปฏิบัติงานอยู่ในสถานประกอบการที่มีคนทำงานตั้งแต่ 1-15 คน จำนวน 37,077 คน หรือร้อยละ 93.6 รองลงมาเป็นคนทำงานที่ปฏิบัติงานอยู่ในสถานประกอบการที่มีคนทำงาน 16-25 คน มีเพียง 1,103 คน คิดเป็นร้อยละ 2.8 สำหรับขนาดของสถานประกอบการที่มีคนทำงานตั้งแต่ 26 คนขึ้นไป มีจำนวน 1,433 คน คิดเป็นร้อยละ 3.6

เมื่อพิจารณาตามหมวดย่อยธุรกิจ พบว่า ส่วนใหญ่เป็นคนที่ปฏิบัติงานอยู่ในธุรกิจ *การขายปลีก (ยกเว้นยานยนต์และจักรยานยนต์)* จำนวน 17,398 คน หรือร้อยละ 43.9 รองลงมา ปฏิบัติงานในธุรกิจ *การบริการอาหารและเครื่องดื่ม* และ *ธุรกิจการขายส่งและการขายปลีก การซ่อมยานยนต์ และจักรยานยนต์* มีสัดส่วนคนทำงานประมาณร้อยละ 21.1 และ ร้อยละ 9.0 ตามลำดับ *ธุรกิจการขายส่ง (ยกเว้น ยานยนต์และจักรยานยนต์)* และ *กิจกรรมบริการส่วนบุคคลอื่น ๆ* มีสัดส่วนของคนทำงานประมาณ ร้อยละ 8.4 และร้อยละ 5.5 ตามลำดับ สำหรับ ธุรกิจหมวดอื่นๆ นอกจากที่กล่าวข้างต้นแต่ละ หมวดมีสัดส่วนของคนทำงานเพียงเล็กน้อยไม่เกิน ร้อยละ 2.9

2) จำนวนลูกจ้าง

ด้านการจ้างงาน พบว่า มีจำนวน ลูกจ้างปฏิบัติงานปฏิบัติงานอยู่ในสถาน ประกอบการทั้งสิ้น 13,664 คน โดยส่วนใหญ่ ปฏิบัติงานอยู่ในสถานประกอบการที่มีคนทำงาน 1-15 คน มีลูกจ้างจำนวน 11,235 คน หรือร้อยละ 82.2 และสถานประกอบการที่มีคนทำงาน 16-25 คน มีลูกจ้างจำนวน 1,042 คน หรือ ร้อยละ 7.6 ส่วนสถานประกอบการที่มี คนทำงาน 26 คนขึ้นไปมีจำนวนลูกจ้างจำนวน 1,387 คน คิดเป็นร้อยละ 10.2

สำหรับการจ้างงานในแต่ละหมวดธุรกิจ พบว่า มีลูกจ้างปฏิบัติงานอยู่ในธุรกิจ *การขายปลีก (ยกเว้นยานยนต์และจักรยานยนต์)* มาก ที่สุดประมาณร้อยละ 36.9 รองลงมาเป็นลูกจ้าง ที่ปฏิบัติงานอยู่ในธุรกิจ *การบริการอาหารและ เครื่องดื่ม* ประมาณร้อยละ 27.1 สำหรับธุรกิจ *การขายส่ง (ยกเว้นยานยนต์และจักรยานยนต์)* และ *การขายส่งและการขายปลีก การซ่อมยาน*

ยนต์ และจักรยานยนต์ มีสัดส่วนลูกจ้าง ประมาณ 11.7 และร้อยละ 11.1 ตามลำดับ สำหรับสถานประกอบการในหมวดอื่นๆ นอกจากที่กล่าวข้างต้น แต่ละหมวดมีสัดส่วน ของลูกจ้างไม่เกินร้อยละ 2.8

3) ค่าตอบแทนแรงงาน

ลูกจ้างที่ปฏิบัติงานในสถานประกอบการ ธุรกิจฯ ที่ตั้งอยู่ในจังหวัดแพร่ ได้รับค่าตอบแทน แรงงาน รวมทั้งสิ้นประมาณ 1,059.18 ล้านบาท หรือโดยเฉลี่ย 77,516.0 บาทต่อคนต่อปี โดย ลูกจ้างที่ปฏิบัติงานอยู่ในสถานประกอบการขนาด 26-30 คน และ 51-200 คน ได้รับค่าตอบแทน แรงงานเฉลี่ยต่อคนต่อปีค่อนข้างสูง คือ 109,900 บาท และ 109,300 บาท รองลงมาคือสถาน ประกอบการที่มีคนทำงาน 31-50 คน และ 16-25 คน ได้รับค่าตอบแทนเฉลี่ยต่อคนต่อปี 99,200 บาท และ 92,800 บาท สำหรับลูกจ้างที่ ปฏิบัติงานในกิจการที่มีคนทำงาน 1-15 คน ได้รับ ค่าตอบแทนเฉลี่ยต่ำสุด 72,700 บาทต่อปี

เมื่อพิจารณาตามหมวดธุรกิจย่อย พบว่า ลูกจ้างที่ปฏิบัติงานในธุรกิจ *ข้อมูลข่าวสาร และการสื่อสาร* ได้รับค่าตอบแทนแรงงานเฉลี่ยต่อคน ต่อปีสูงที่สุดคือ 122,100 บาท ลูกจ้างที่ปฏิบัติงาน ในธุรกิจ *การขายส่งและการขายปลีก การซ่อมยาน ยนต์และจักรยานยนต์* ได้รับค่าตอบแทนแรงงาน เฉลี่ยต่อคนต่อปี 102,127 บาท *ธุรกิจการขาย ปลีก (ยกเว้นยานยนต์และจักรยานยนต์)* และ *ธุรกิจกิจกรรมการบริหารและการบริการ สนับสนุน* ได้รับค่าตอบแทนแรงงานเฉลี่ยต่อคน ต่อปี 85,335 บาท ส่วนลูกจ้างที่ปฏิบัติงานใน ธุรกิจ *กิจกรรมการสร้างสรรค์ศิลปะและความ บันเทิง* ได้รับค่าตอบแทนแรงงานเฉลี่ยต่อคนต่อปี ต่ำที่สุดประมาณ 27,712 บาท

**ตาราง ค จำนวนและร้อยละของคนทำงาน ลูกจ้าง และค่าตอบแทนแรงงาน จำแนกตามขนาดของ
สถานประกอบการ และหมวดย่อยธุรกิจ**

ขนาดของสถานประกอบการ/ หมวดย่อยธุรกิจ	จำนวน สถาน- ประกอบ การ	คนทำงาน		ลูกจ้าง		ค่าตอบแทนแรงงาน	
		จำนวน	ร้อยละ	จำนวน	ร้อยละ	มูลค่า (พันบาท)	เฉลี่ยต่อ คนต่อปี (บาท)
รวม	18,108	39,613	100.0	13,664	100.0	1,059,178.9	77,516.0
ขนาดของสถานประกอบการ							
1 – 15 คน	18,021	37,077	93.6	11,235	82.2	816,282.9	72,655.4
16 – 25 คน	55	1,103	2.8	1,042	7.6	96,703.8	92,806.0
26 – 30 คน	11	311	0.8	299	2.2	32,868.9	109,929.4
31 – 50 คน	15	577	1.4	559	4.1	55,480.3	99,249.2
มากกว่า 50 คน	6	545	1.4	529	3.9	57,843.0	109,344.0
หมวดย่อยธุรกิจ							
การขายส่งและการขายปลีก การซ่อมยานยนต์ และจักรยายนต์	1,508	3,584	9.0	1,515	11.1	154,722.0	102,126.7
การขายส่ง (ยกเว้นยานยนต์และจักรยายนต์)	1,064	3,323	8.4	1,601	11.7	114,895.8	71,765.0
การขายปลีก (ยกเว้นยานยนต์และจักรยายนต์)	8,249	17,398	43.9	5,040	36.9	430,086.6	85,334.6
ที่พักแรม	74	527	1.3	380	2.8	28,450.7	74,870.3
การบริการอาหารและเครื่องดื่ม	2,986	8,367	21.1	3,701	27.1	250,972.0	67,811.9
ข้อมูลข่าวสาร และการสื่อสาร	8	27	0.1	17	0.1	2,075.7	122,100.0
กิจกรรมอสังหาริมทรัพย์	672	1,140	2.9	301	2.2	14,098.4	46,838.5
กิจกรรมทางกฎหมายและการบัญชี	38	71	0.2	31	0.2	5,168.1	166,712.9
กิจกรรมด้านสถาปัตยกรรมและวิศวกรรม รวมถึงการทดสอบ และการวิเคราะห์ทางเทคนิค	18	59	0.1	38	0.3	2,521.2	66,347.4
การโฆษณาและการวิจัยตลาด	35	91	0.2	43	0.3	2,763.6	64,269.8
กิจกรรมทางวิชาชีพ วิทยาศาสตร์ และเทคนิคอื่นๆ	48	88	0.2	10	0.1	932.4	93,240.0
กิจกรรมการให้เช่า และกิจกรรมการจ้างงาน	150	284	0.7	85	0.6	3,034.9	35,704.7
กิจกรรมของตัวแทนธุรกิจท่องเที่ยว การจัดหาเที่ยว การบริการ สำรอง และ กิจกรรมที่เกี่ยวข้อง การบริการรักษาความปลอดภัย และการสืบสวน กิจกรรมการบริการสำหรับอาคารและภูมิทัศน์	18	84	0.2	57	0.4	4,630.3	81,233.3
การบริการด้านการบริหารและสนับสนุนการดำเนินงานของ สำนักงาน และกิจกรรมอื่นๆ ที่สนับสนุนทางธุรกิจ	222	438	1.1	115	0.8	14,257.5	123,978.3
กิจกรรมการสร้างสรรค์ศิลปะและความบันเทิง	158	685	1.7	483	3.5	11,453.1	23,712.4
กิจกรรมการพนันและการเสี่ยงโชค	83	107	0.3	4	-	284.6	71,150.0
กิจกรรมด้านการกีฬา ความบันเทิง และการนันทนาการ	216	360	0.9	51	0.4	3,023.3	59,280.4
การซ่อมคอมพิวเตอร์และของใช้ส่วนบุคคลและของใช้ในครัวเรือน	603	820	2.1	123	0.9	9,826.9	79,893.5
กิจกรรมบริการส่วนบุคคลอื่นๆ	1,958	2,160	5.5	69	0.5	5,982.0	86,695.7

หมายเหตุ : - ข้อมูลจำนวนเล็กน้อย

2.2.2 รายได้จากการดำเนินงาน ค่าใช้จ่ายชั้นกลางและมูลค่าเพิ่ม

เมื่อพิจารณารายได้จากการดำเนินงาน ค่าใช้จ่ายชั้นกลาง และมูลค่าเพิ่มของสถานประกอบการธุรกิจในจังหวัดแพร่ (ตาราง ง) พบว่า มีรายได้จากการดำเนินงานทั้งสิ้นประมาณ 36,965 ล้านบาท ค่าใช้จ่ายชั้นกลางประมาณ 27,432 ล้านบาท และมูลค่าเพิ่มรวมทั้งสิ้นประมาณ 9,532.9 ล้านบาท โดยมูลค่าเพิ่มมีสัดส่วนประมาณร้อยละ 25.8 ของรายได้จากการดำเนินงาน ซึ่งหากพิจารณาตามขนาดของสถานประกอบการ พบว่า สถานประกอบการที่มีคนทำงาน 1-15 คน มีรายได้จากการดำเนินงาน ค่าใช้จ่ายชั้นกลาง มูลค่าเพิ่มสูงสุดที่สุด คือ ประมาณร้อยละ 75.8 ร้อยละ 72.4 และร้อยละ 85.5 ตามลำดับ สำหรับมูลค่าเพิ่มต่อรายได้จากการดำเนินงานนั้น พบว่า มีมูลค่าสูงที่สุดเช่นกัน คือ ร้อยละ 29.1 รองลงมาเป็นสถานประกอบการที่มีคนทำงาน 31-50 คน และ 16-25 คน มีร้อยละ 19.8 และร้อยละ 16.3 ตามลำดับ

เมื่อพิจารณาในธุรกิจแต่ละประเภทนั้น พบว่า รายได้จากการดำเนินงาน ค่าใช้จ่ายชั้นกลาง และมูลค่าเพิ่ม ส่วนใหญ่มาจากธุรกิจการขายปลีก (ยกเว้นยานยนต์และจักรยายนยนต์) มีสัดส่วนประมาณร้อยละ 54.3 ร้อยละ 53.4 และร้อยละ 57.0 ตามลำดับ รองลงมาคือ การขายส่ง และการขายปลีก การซ่อมยานยนต์ และจักรยายนยนต์ มีสัดส่วนของรายได้จากการดำเนินงาน ค่าใช้จ่ายชั้นกลาง และมูลค่าเพิ่มประมาณร้อยละ 18.5 ร้อยละ 19.7 และร้อยละ 15.0 ตามลำดับ ในธุรกิจการขายส่ง (ยกเว้นยาน

ยนต์และจักรยายนยนต์) มีสัดส่วนรายได้จากการดำเนินงานประมาณร้อยละ 16.7 ค่าใช้จ่ายชั้นกลางประมาณร้อยละ 18.8 และมูลค่าเพิ่มประมาณร้อยละ 10.9 ธุรกิจที่พักแรม การบริการอาหารและเครื่องดื่ม มีสัดส่วนรายได้จากการดำเนินงานประมาณร้อยละ 7.1 ค่าใช้จ่ายชั้นกลางประมาณร้อยละ 5.5 และมูลค่าเพิ่มประมาณร้อยละ 11.7 ส่วนธุรกิจประเภทอื่นๆ แต่ละหมวดมีสัดส่วนของรายได้จากการดำเนินงาน ค่าใช้จ่ายชั้นกลาง และมูลค่าเพิ่มค่อนข้างต่ำ

หากเปรียบเทียบมูลค่าเพิ่มต่อรายได้จากการดำเนินงานในธุรกิจแต่ละประเภท พบว่า สถานประกอบการที่ดำเนินธุรกิจเกี่ยวกับกิจกรรมการสร้างสรรคศิลป์และความบันเทิง มีสัดส่วนของมูลค่าเพิ่มต่อรายได้จากการดำเนินงานสูงที่สุดประมาณร้อยละ 75.1 รองลงมา คือ ธุรกิจเกี่ยวกับกิจกรรมทางกฎหมาย และการบัญชี มีสัดส่วนของมูลค่าเพิ่มต่อรายได้จากการดำเนินงาน ประมาณร้อยละ 71.4 และธุรกิจเกี่ยวกับที่พักแรม ประมาณร้อยละ 61.3 ธุรกิจเกี่ยวกับกิจกรรมด้านสถาปัตยกรรมและวิศวกรรม รวมถึงการทดสอบและการวิเคราะห์ทางเทคนิค มีสัดส่วนของมูลค่าเพิ่มต่อรายได้จากการดำเนินงานประมาณร้อยละ 59.6 ธุรกิจเกี่ยวกับกิจกรรมบริการส่วนบุคคลอื่นๆ และธุรกิจเกี่ยวกับการโฆษณาและการวิจัยตลาด มีสัดส่วนของมูลค่าเพิ่มต่อรายได้จากการดำเนินประมาณร้อยละ 56.2 และร้อยละ 55.2 ตามลำดับ สำหรับธุรกิจหมวดอื่นๆ มีสัดส่วนของมูลค่าเพิ่มต่อรายได้จากการดำเนินงานต่ำกว่าร้อยละ 55.2

**ตาราง ง รายได้จากการดำเนินงาน ค่าใช้จ่ายชั้นกลาง มูลค่าเพิ่มและมูลค่าเพิ่มต่อรายรับ จำแนกตามขนาดของ
สถานประกอบการและหมวดย่อยธุรกิจ**

(หน่วย : พันบาท)

ขนาดของสถานประกอบการ/ หมวดย่อยธุรกิจ	รายได้จากการดำเนินงาน		ค่าใช้จ่ายชั้นกลาง		มูลค่าเพิ่ม		มูลค่าเพิ่ม ต่อรายได้ จากการ ดำเนินงาน (ร้อยละ)
	มูลค่า (พันบาท)	ร้อยละ	มูลค่า (พันบาท)	ร้อยละ	มูลค่า (พันบาท)	ร้อยละ	
รวม	36,964,988.5	100.0	27,432,101.6	100.0	9,532,886.9	100.0	25.8
ขนาดของสถานประกอบการ							
1 – 15 คน	28,024,675.5	75.8	19,870,496.6	72.4	8,154,178.9	85.5	29.1
16 – 25 คน	3,562,962.0	9.6	2,981,500.6	10.9	581,461.4	6.1	16.3
26 – 30 คน	1,873,820.8	5.1	1,642,802.4	6.0	231,018.4	2.4	12.3
31 – 50 คน	1,421,945.6	3.9	1,140,894.0	4.2	281,051.6	3.0	19.8
มากกว่า 50 คน	2,081,584.6	5.6	1,796,408.0	6.5	285,176.6	3.0	13.7
หมวดย่อยธุรกิจ							
การขายส่งและการขายปลีก การซ่อมยานยนต์ และจักรยานยนต์	6,840,759.0	18.5	5,406,885.8	19.7	1,433,873.2	15.0	21.0
การขายส่ง (ยกเว้นยานยนต์และจักรยานยนต์)	6,178,829.0	16.7	5,143,742.3	18.8	1,035,086.8	10.9	16.8
การขายปลีก (ยกเว้นยานยนต์และจักรยานยนต์)	20,080,138.7	54.3	14,642,165.6	53.4	5,437,973.1	57.0	27.1
ที่พักแรม	90,184.5	0.2	34,881.0	0.1	55,303.5	0.6	61.3
การบริการอาหารและเครื่องดื่ม	2,620,979.4	7.1	1,506,184.6	5.5	1,114,794.9	11.7	42.5
ข้อมูลข่าวสาร และการสื่อสาร	169,537.5	0.5	161,562.3	0.6	7,975.1	0.1	4.7
กิจกรรมอสังหาริมทรัพย์	238,057.40	0.6	121,671.9	0.4	116,385.6	1.2	48.9
กิจกรรมทางกฎหมายและการบัญชี	17,494.3	-	5,002.0	-	12,492.2	0.1	71.4
กิจกรรมด้านสถาปัตยกรรมและวิศวกรรม รวมถึงการทดสอบ และการวิเคราะห์ทางเทคนิค	27,331.6	0.1	11,028.4	-	16,303.2	0.2	59.6
การโฆษณาและการวิจัยตลาด	15,610.6	-	6,988.3	-	8,622.3	0.1	55.2
กิจกรรมทางวิชาชีพ วิทยาศาสตร์ และเทคนิคอื่นๆ	16,075.0	-	8,795.4	-	7,279.6	0.1	45.3
กิจกรรมการให้เช่า และกิจกรรมการจ้างงาน	39,075.00	0.1	21,327.4	0.1	17,747.6	0.2	45.4
กิจกรรมของตัวแทนธุรกิจท่องเที่ยว การจัดหาเที่ยว การบริการ สำรอง และ กิจกรรมที่เกี่ยวข้อง การบริการรักษาความ ปลอดภัย และการสืบสวน กิจกรรมการบริการสำหรับอาคาร และภูมิทัศน์	73,715.3	0.2	62,313.1	0.2	11,402.2	0.1	15.5
การบริการด้านการบริหารและสนับสนุนการดำเนินงานของ สำนักงาน และกิจกรรมอื่นๆ ที่สนับสนุนทางธุรกิจ	86,612.4	0.2	46,984.0	0.2	39,628.4	0.4	45.8
กิจกรรมการสร้างสรรค์ศิลปะและความบันเทิง	27,148.3	0.1	6,749.3	-	20,399.1	0.2	75.1
กิจกรรมการพนันและการเสี่ยงโชค	66,640.0	0.2	57,830.3	0.2	8,809.7	0.1	13.2
กิจกรรมด้านการกีฬา ความบันเทิง และการนันทนาการ	44,725.5	0.1	25,296.3	0.1	19,429.2	0.2	43.4
การซ่อมคอมพิวเตอร์และของใช้ส่วนบุคคลและของใช้ในครัวเรือน	134,908.9	0.4	76,384.6	0.3	58,524.2	0.6	43.4
กิจกรรมบริการส่วนบุคคลอื่นๆ	197,166.1	0.5	86,309.1	0.3	110,857.0	1.2	56.2

หมายเหตุ : - ข้อมูลจำนวนเล็กน้อย

2.2.3 รายได้จากการดำเนินงานและมูลค่าเพิ่มเฉลี่ยต่อสถานประกอบการ

จากตาราง จ แสดงให้เห็นว่าสถานประกอบการธุรกิจในจังหวัดแพร่ มีรายได้จากการดำเนินงานและมูลค่าเพิ่มเฉลี่ยต่อสถานประกอบการประมาณ 2.0 ล้านบาท และ 526,400 บาท ตามลำดับ หากพิจารณาตามขนาดของสถานประกอบการ พบว่า สถานประกอบการที่มีคนทำงาน มากกว่า 50 คน มีรายได้จากการดำเนินงาน และมูลค่าเพิ่มเฉลี่ยต่อสถานประกอบการสูงสุด คือประมาณ 346.9 ล้านบาท และ 47.5 ล้านบาท ตามลำดับ ในขณะที่สถานประกอบการที่มีคนทำงาน 1-15 คน มีรายได้จากการดำเนินงาน และมูลค่าเพิ่มเฉลี่ยต่อสถานประกอบการต่ำที่สุด คือประมาณ 1.55 ล้านบาท และ 452,500 บาท

เมื่อพิจารณาตามหมวดธุรกิจย่อย พบว่า ธุรกิจ*ข้อมูลข่าวสาร และการสื่อสาร* มีรายได้จากการดำเนินงานเฉลี่ยต่อสถานประกอบการสูงสุด ประมาณ 21.2 ล้านบาท และมีมูลค่าเพิ่มเฉลี่ยต่อสถานประกอบการสูงสุดประมาณ 996,900 บาท สำหรับธุรกิจเกี่ยวกับ*กิจกรรมบริการส่วนบุคคลอื่นๆ* มีรายได้จากการดำเนินงานและมูลค่าเพิ่มเฉลี่ยต่อสถานประกอบการต่ำที่สุด คือ 100,700 บาท และ 56,600 บาท ตามลำดับ

2.2.4 รายได้จากการดำเนินงาน และมูลค่าเพิ่มเฉลี่ยต่อคนทำงาน

สำหรับรายได้จากการดำเนินงานและมูลค่าเพิ่มเฉลี่ยต่อคนทำงานนั้น พบว่า สถานประกอบการธุรกิจในจังหวัดแพร่ มีรายได้จากการดำเนินงานและมูลค่าเพิ่มเฉลี่ยต่อคนทำงานประมาณ 933,200 บาท และ 240,700 บาท ตามลำดับ โดยสถานประกอบการที่มีคนทำงาน 26-30 คน มีรายได้จากการดำเนินงานและมูลค่าเพิ่มเฉลี่ยต่อคนทำงานสูงสุดประมาณ 6.02 ล้านบาท และประมาณ 742,800 บาท ตามลำดับ ในขณะที่สถานประกอบการที่มีคนทำงาน 1-15 คน มีรายได้จากการดำเนินงานและมูลค่าเพิ่มเฉลี่ยต่อคนทำงานต่ำที่สุด คือ 755,900 บาท และ 219,900 บาท

ด้านรายได้จากการดำเนินงานและมูลค่าเพิ่มเฉลี่ยต่อคนทำงานในแต่ละหมวดย่อยธุรกิจ พบว่า ธุรกิจ*ข้อมูลข่าวสาร และการสื่อสาร* มีรายได้จากการดำเนินงานเฉลี่ยต่อคนทำงานสูงสุดประมาณ 6.27 ล้านบาท และธุรกิจ*การขายส่งและการขายปลีก การซ่อมยานยนต์ และจักรยานยนต์* มีมูลค่าเพิ่มเฉลี่ยต่อคนทำงานสูงสุด ประมาณ 400,100 บาท ส่วนธุรกิจเกี่ยวกับ*กิจกรรมการสร้างสรรค์ศิลปะและความบันเทิง* มีรายได้จากการดำเนินงานเฉลี่ยต่อคนทำงานและมูลค่าเพิ่มเฉลี่ยต่อคนทำงานต่ำที่สุดคือ 39,600 บาท และ 29,800 บาท

