



สำมะโนธุรกิจและอุตสาหกรรม พ.ศ. 2555
: ธุรกิจทางการค้าและธุรกิจทางการบริการ
THE 2012 BUSINESS AND INDUSTRIAL CENSUS
: TRADE AND SERVICES INDUSTRY

จังหวัดอุตรดิตถ์
UTTARADIT PROVINCE



สำนักงานสถิติแห่งชาติ

กระทรวงเทคโนโลยีสารสนเทศและการสื่อสาร

NATIONAL STATISTICAL OFFICE

MINISTRY OF INFORMATION AND COMMUNICATION TECHNOLOGY

LIST OF STATISTICAL TABLES

- ✿ **Part 1 Operation information of business establishments
by size of establishment**
- ✿ **Part 2 Operation information of business establishments
by division of business industry**

PROJECT STAFF CD-ROM

DISTRIBUTION

STATISTICAL TABLES ARE IN THE EXCEL FORMAT

- ✿ **Part 1 Operation information of business establishments
by size of establishment**
- ✿ **Part 2 Operation information of business establishments
by division of business industry**

หน่วยงานเจ้าของเรื่อง

สำนักงานสถิติจังหวัดอุดรธานี
โทรศัพท์ 0 5541 1936
โทรสาร 0 5541 2895
ไปรษณีย์อิเล็กทรอนิกส์ : utradit@nso.go.th

Division-in-Charge

Uttaradit Provincial Statistical Office
Tel. + 66 (0) 5541 1936
Fax : + 66 (0) 5541 2895
E-mail : utradit@nso.go.th

หน่วยงานที่เผยแพร่

สำนักสถิติพยากรณ์
สำนักงานสถิติแห่งชาติ
ศูนย์ราชการเฉลิมพระเกียรติ 80 พรรษาฯ
อาคารรัฐประศาสนภักดี ชั้น 2
ถนนแจ้งวัฒนะ เขตหลักสี่
กทม. 10210
โทรศัพท์ 0 214 17498
โทรสาร 0 214 38132
ไปรษณีย์อิเล็กทรอนิกส์ binfopub@nso.go.th

Distributed by

Statistical Forecasting Bureau
National Statistical Office,
The Government Complex,
Ratthaprasasanabhakti Building, 2nd Floor
Chaeng Watthana Rd., Laksi
Bangkok 10210, THAILAND
Tel. + 66 (0) 214 17498
Fax : + 66 (0) 214 38132
E-mail : binfopub@nso.go.th
[http : // www.nso.go.th](http://www.nso.go.th)

ปีที่จัดพิมพ์

2557

Published

2014

คำนำ

เนื่องจากปัจจุบันโครงสร้างการดำเนินธุรกิจและอุตสาหกรรมของประเทศมีการเปลี่ยนแปลงไปอย่างรวดเร็ว โดยเฉพาะอุตสาหกรรมการผลิตนับเป็นกิจกรรมทางเศรษฐกิจสาขาหนึ่งที่มีบทบาทอย่างมากต่อระบบเศรษฐกิจของประเทศไทย จึงเห็นได้ว่าโครงสร้างของระบบเศรษฐกิจของประเทศขึ้นอยู่กับอุตสาหกรรมค่อนข้างมาก ประกอบกับปัจจุบันมีการประกอบธุรกิจทั้งทางด้านการค้า การบริการและอุตสาหกรรมการผลิตใหม่ ๆ เกิดขึ้น รวมทั้งการประกอบอุตสาหกรรมขนาดเล็ก และอุตสาหกรรมในครัวเรือนก็มีบทบาทสำคัญต่อการเจริญเติบโตทางเศรษฐกิจโดยรวมของประเทศเพิ่มขึ้น ดังนั้นข้อมูลสถิติและสารสนเทศโครงสร้างพื้นฐานเกี่ยวกับการประกอบธุรกิจดังกล่าว จึงมีความสำคัญและจำเป็นสำหรับภาครัฐและเอกชนใช้ในการกำหนดนโยบายและวางแผนพัฒนาด้านเศรษฐกิจและอุตสาหกรรมทั้งในระดับประเทศ และระดับจังหวัด เพื่อเพิ่มศักยภาพการแข่งขันในเวทีการค้าโลก สำนักงานสถิติแห่งชาติซึ่งเป็นหน่วยงานที่รับผิดชอบในการจัดเก็บข้อมูลทั้งทางด้านเศรษฐกิจ และสังคมของประเทศ จำเป็นจะต้องจัดหาข้อมูลสถิติที่เกี่ยวข้อง เพื่อให้ประเทศมีข้อมูลสถิติพื้นฐานที่สำคัญ จึงกำหนดให้มีการจัดทำสำมะโนธุรกิจและอุตสาหกรรม พ.ศ. 2555 ขึ้นเพื่อให้ทุกภาคส่วนสามารถนำข้อมูลไปใช้ประโยชน์ร่วมกัน

รายงานฉบับนี้เป็นรายงานผลจากการเก็บรวบรวมข้อมูลรายละเอียดการประกอบกิจการของสถานประกอบการ **ธุรกิจทางการค้าและธุรกิจทางการบริการ** ซึ่งดำเนินการเก็บรวบรวมข้อมูลในช่วงเดือนพฤษภาคม – สิงหาคม 2555 ข้อมูลที่นำเสนอเป็นผลการดำเนินกิจการในรอบปี 2554 (1 มกราคม – 31 ธันวาคม 2554) ของสถานประกอบการธุรกิจทุกแห่ง ที่ตั้งอยู่ในจังหวัดอุดรธานี

ผลจากสำมะโนธุรกิจและอุตสาหกรรม พ.ศ. 2555 พบว่า สถานประกอบการธุรกิจฯ ในจังหวัดอุดรธานี มีจำนวนทั้งสิ้น 10,761 แห่ง ส่วนใหญ่ หรือร้อยละ 99.2 เป็นสถานประกอบการที่มีคนทำงาน 1-15 คน และธุรกิจฯ ที่สำคัญได้แก่ *การขายปลีก (ยกเว้นยานยนต์และจักรยานยนต์)* มีสัดส่วนสูงที่สุดร้อยละ 49.1 สำหรับคนทำงานในสถานประกอบการ มีจำนวนทั้งสิ้นประมาณ 27,293 คน ในจำนวนนี้มีคนทำงานทั้งสิ้น 10,840 คน โดยได้รับค่าตอบแทนเฉลี่ย 80,124 บาท ต่อคนต่อปี ส่วนรายได้จากการดำเนินงาน ค่าใช้จ่ายขั้นกลาง และมูลค่าเพิ่มของสถานประกอบการรวมทั้งสิ้นประมาณ 22,935,100,400 บาท 18,330,310,900 บาท และ 4,604,789,500 บาท ตามลำดับ

สำนักงานสถิติแห่งชาติ ใคร่ขอขอบคุณผู้ประกอบการและผู้เกี่ยวข้องทุกฝ่ายที่ได้ให้ความร่วมมือในการให้ข้อมูล ซึ่งเป็นผลให้การปฏิบัติงานครั้งนี้ สำเร็จลุล่วงไปด้วยดี ซึ่งข้อมูลที่ได้จะเป็นประโยชน์สำหรับผู้ใช้อ้างอิงทั้งภาครัฐบาล และภาคเอกชนต่อไป

บทสรุปสำหรับผู้บริหาร

สำนักงานสถิติแห่งชาติได้จัดทำสำมะโนธุรกิจทางการค้าและธุรกิจทางการบริการมาแล้ว 3 ครั้ง ในปี 2509 2531 และ 2545 และจัดทำสำมะโนอุตสาหกรรมมาแล้ว 3 ครั้งเช่นกัน ในปี 2507 2540 และ 2550 โดยในปี 2555 ครบรอบ 10 ปี การทำสำมะโนธุรกิจทางการค้าและธุรกิจทางการบริการ และครบรอบ 5 ปี การทำสำมะโนอุตสาหกรรม สำนักงานสถิติแห่งชาติจึงได้บูรณาการการจัดทำสำมะโนดังกล่าวไปพร้อมกันภายใต้ชื่อ “โครงการสำมะโนธุรกิจและอุตสาหกรรม พ.ศ. 2555” โดยมีวัตถุประสงค์เพื่อเก็บรวบรวมข้อมูลพื้นฐานที่สำคัญทางด้านธุรกิจทางการค้า ธุรกิจทางการบริการ และอุตสาหกรรมการผลิตที่แสดงให้เห็นถึงโครงสร้าง ทั้งในด้านจำนวนการกระจายตัวและผลการประกอบการในรอบปี สำหรับข้อมูลเรื่องจำนวนและการกระจายตัวของสถานประกอบการต่าง ๆ นั้นได้นำเสนอไปแล้วในรายงานผลสำมะโนธุรกิจและอุตสาหกรรม ฉบับที่จัดทำขึ้นเพื่อเสนอผลการนับจดข้อมูลของสถานประกอบการทุกแห่งทั่วประเทศ

การทำสำมะโนธุรกิจและอุตสาหกรรม พ.ศ. 2555 ในขั้นตอนการแจงนับหรือการเก็บรวบรวมข้อมูลรายละเอียดได้กำหนดระเบียบวิธีทางสถิติ โดยสถานประกอบการที่มีคนทำงาน 1- 10 คน ทำการสำรวจด้วยตัวอย่าง ส่วนสถานประกอบการที่มีคนทำงาน 11 คนขึ้นไป จะทำการเก็บรวบรวมข้อมูลทุกแห่ง แต่อย่างไรก็ตามข้อมูลที่ได้รับตอบกลับนั้นไม่ครบถ้วนจึงต้องทำการประมาณค่าข้อมูลสถานประกอบการที่มีคนทำงาน 11 คนขึ้นไป ตามระเบียบวิธีทางสถิติ

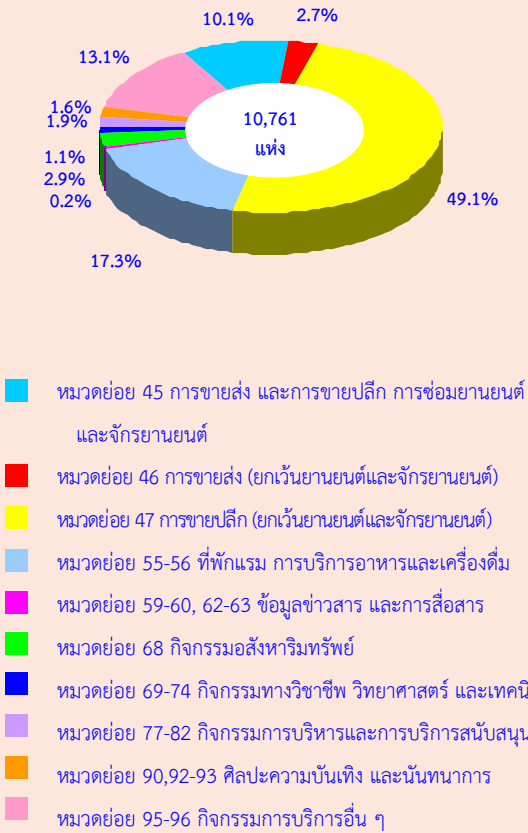
สำหรับรายงานผลฉบับนี้เป็นผลที่ได้จากการแจงนับเพื่อเก็บรวบรวมข้อมูลรายละเอียดของสถานประกอบการธุรกิจทางการค้าและธุรกิจทางการบริการที่ตั้งอยู่ใน

จังหวัดอุดรดิตถ์ โดยดำเนินธุรกิจตามการจัดประเภทมาตรฐานอุตสาหกรรมประเทศไทย ปี 2552 (Thailand Standard Industrial Classification : TSIC-2009) ได้แก่ การขายส่ง การขายปลีก ที่พักแรม การบริการอาหาร และเครื่องดื่ม ข้อมูลข่าวสารและการสื่อสาร กิจกรรมอสังหาริมทรัพย์ กิจกรรมทางวิชาชีพ วิทยาศาสตร์และเทคโนโลยี กิจกรรมการบริหาร และการบริการสนับสนุน ศิลปะความบันเทิง และนันทนาการ และกิจกรรมการบริการอื่น ๆ ข้อมูลที่นำเสนอเป็นผลการดำเนินการในรอบปี 2554 สรุปดังนี้

1. จำนวนสถานประกอบการจำแนกตามหมวดย่อยธุรกิจ

จากผลการสำรวจ พบว่า จังหวัดอุดรดิตถ์ มีสถานประกอบการธุรกิจทางการค้าและธุรกิจทางการบริการทั้งสิ้น 10,761 แห่ง ในจำนวนนี้ส่วนใหญ่หรือร้อยละ 49.1 ประกอบธุรกิจการขายปลีก (ยกเว้นยานยนต์และจักรยายนต์) รองลงมาประกอบธุรกิจการบริการอาหารและเครื่องดื่ม ประมาณร้อยละ 16.7 ธุรกิจกิจกรรมบริการส่วนบุคคลอื่นๆและธุรกิจการขายส่งและการขายปลีก การช้อปปิ้งออนไลน์ และจักรยายนต์ มีสัดส่วนประมาณร้อยละ 10.2 และร้อยละ 10.1 ตามลำดับ สำหรับธุรกิจนอกเหนือจากที่กล่าวข้างต้นแต่ละหมวดมีสัดส่วนไม่เกินร้อยละ 2.9 ของจำนวนสถานประกอบการธุรกิจทั้งสิ้น

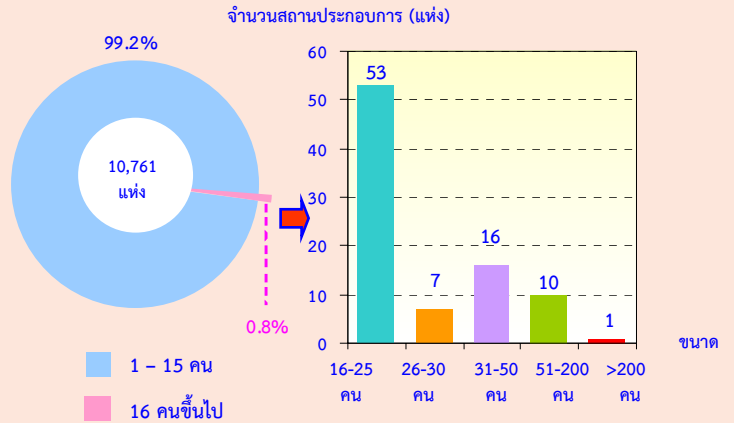
**แผนภูมิ ก ร้อยละของสถานประกอบการธุรกิจฯ
จำแนกตามหมวดย่อยธุรกิจ**



2. ขนาดของสถานประกอบการ

สถานประกอบการในจังหวัดอุดรดิตถ์ส่วนใหญ่เป็นสถานประกอบการที่มีคนทำงาน 1-15 คน จำนวน 10,674 แห่ง หรือร้อยละ 99.2 สถานประกอบการที่มีคนทำงานมากกว่า 15 คน มีเพียงร้อยละ 0.8 หรือมีจำนวน 87 แห่ง ในจำนวนนี้เป็นสถานประกอบการที่มีคนทำงาน 16-25 คน 53 แห่ง สถานประกอบการที่มีคนทำงาน 31-50 คน 51-200 คน และ 26-30 คน มีประมาณ 16 แห่ง 10 แห่ง และ 7 แห่ง ตามลำดับ ส่วนสถานประกอบการที่มีคนทำงานมากกว่า 200 คน มีจำนวน 1 แห่ง

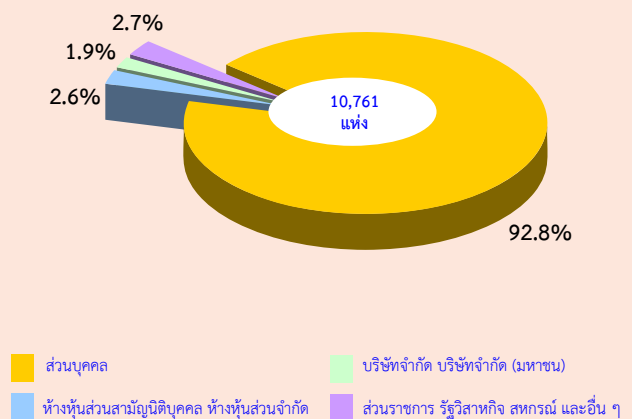
แผนภูมิ ข จำนวนสถานประกอบการธุรกิจฯ จำแนกตามขนาดของสถานประกอบการ (จำนวนคนทำงาน)



3. รูปแบบการจัดตั้งตามกฎหมาย

สถานประกอบการธุรกิจส่วนใหญ่หรือร้อยละ 92.8 มีการจัดตั้งในรูปแบบที่เป็นส่วนบุคคลหรือห้างหุ้นส่วนที่ไม่เป็นนิติบุคคล ส่วนที่มีรูปแบบเป็นส่วนราชการ รัฐวิสาหกิจ สหกรณ์ มูลนิธิ สมาคม และอื่นๆ และห้างหุ้นส่วนสามัญนิติบุคคล ห้างหุ้นส่วนจำกัด มีสัดส่วนประมาณร้อยละ 2.7 และร้อยละ 2.6 ตามลำดับ สำหรับสถานประกอบการที่มีรูปแบบเป็นบริษัทจำกัด บริษัทจำกัด (มหาชน) มีประมาณร้อยละ 1.9

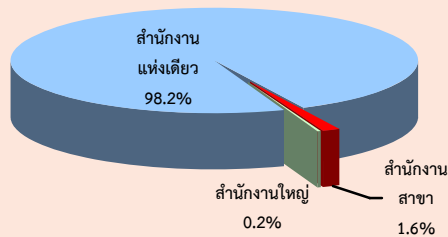
แผนภูมิ ค ร้อยละของสถานประกอบการธุรกิจฯ จำแนกตามรูปแบบการจัดตั้งตามกฎหมาย



4. รูปแบบการจัดตั้งทางเศรษฐกิจ

สถานประกอบการธุรกิจที่พบส่วนใหญ่ ร้อยละ 98.2 เป็นสำนักงานแห่งเดียว ไม่มีสำนักงานใหญ่หรือสาขาอยู่ที่ใด ที่เหลือร้อยละ 1.6 เป็นสำนักงานสาขา และอีกร้อยละ 0.2 เป็นสำนักงานใหญ่

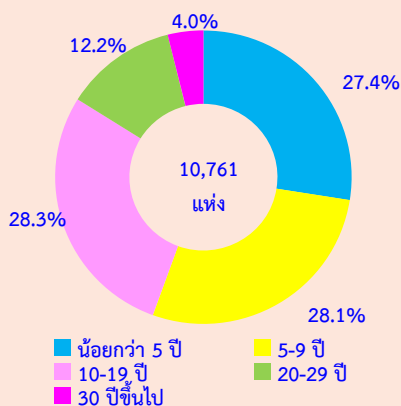
แผนภูมิ ง ร้อยละของสถานประกอบการธุรกิจฯ จำแนกตามรูปแบบการจัดตั้งทางเศรษฐกิจ



5. ระยะเวลาในการดำเนินกิจการ

สถานประกอบการธุรกิจ ร้อยละ 28.3 ดำเนินกิจการระหว่าง 10-19 ปี ที่ดำเนินกิจการระหว่าง 5-9 ปี มีประมาณร้อยละ 28.1 สถานประกอบการที่ดำเนินกิจการน้อยกว่า 5 ปี และระหว่าง 20-29 ปี มีประมาณร้อยละ 27.4 และร้อยละ 12.2 ตามลำดับ ส่วนสถานประกอบการที่ดำเนินกิจการตั้งแต่ 30 ปีขึ้นไป มีสัดส่วนน้อยที่สุดคือ ประมาณร้อยละ 4.0

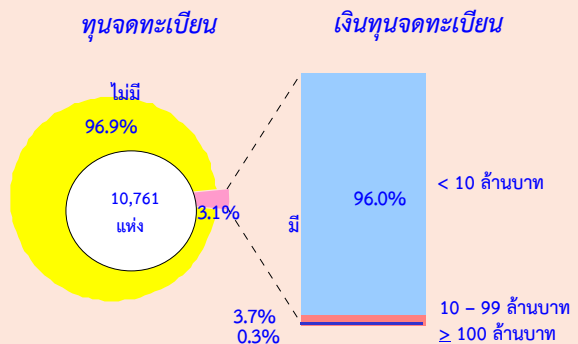
แผนภูมิ จ ร้อยละของสถานประกอบการธุรกิจฯ จำแนกตามระยะเวลาในการดำเนินกิจการ



6. ทุนจดทะเบียน

พบว่า สถานประกอบการธุรกิจที่มีทุนจดทะเบียนมีจำนวน 328 แห่ง หรือร้อยละ 3.1 ของจำนวนสถานประกอบการทั้งสิ้น ในจำนวนนี้ส่วนใหญ่ร้อยละ 96.0 มีทุนจดทะเบียนน้อยกว่า 10 ล้านบาท ที่มีทุนจดทะเบียน 10-99 ล้านบาท มีประมาณร้อยละ 3.7 สำหรับสถานประกอบการที่มีทุนจดทะเบียนตั้งแต่ 100 ล้านบาทขึ้นไปมีเพียงร้อยละ 0.3

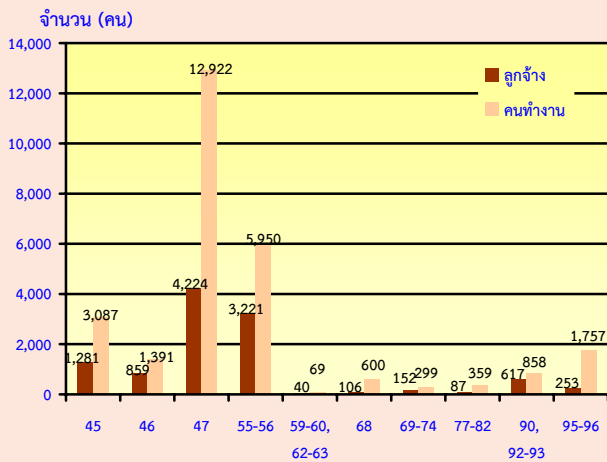
แผนภูมิ ฉ ร้อยละของสถานประกอบการธุรกิจฯ จำแนกตามทุนจดทะเบียน



7. จำนวนคนทำงานและลูกจ้าง

จากจำนวนคนทำงานทั้งสิ้น 27,293 คน เป็นลูกจ้าง 10,840 คน เมื่อจำแนกลูกจ้างตามประเภทธุรกิจต่างๆ พบว่า มีลูกจ้างปฏิบัติงานในธุรกิจการขายปลีก (ยกเว้นยานยนต์และจักรยานยนต์) มากที่สุด จำนวน 4,224 คน หรือร้อยละ 39.0 รองลงมาปฏิบัติงานอยู่ในธุรกิจบริการอาหารและเครื่องดื่ม 2,767 คน หรือร้อยละ 25.5 และลูกจ้างที่ปฏิบัติงานในธุรกิจการขนส่งและการขายปลีก การช้อปปิ้งและจักรยานยนต์ มีประมาณ 1,281 คน หรือร้อยละ 11.8

แผนภูมิ ข จำนวนคนทำงาน และลูกจ้าง จำแนกตามหมวดย่อยธุรกิจ



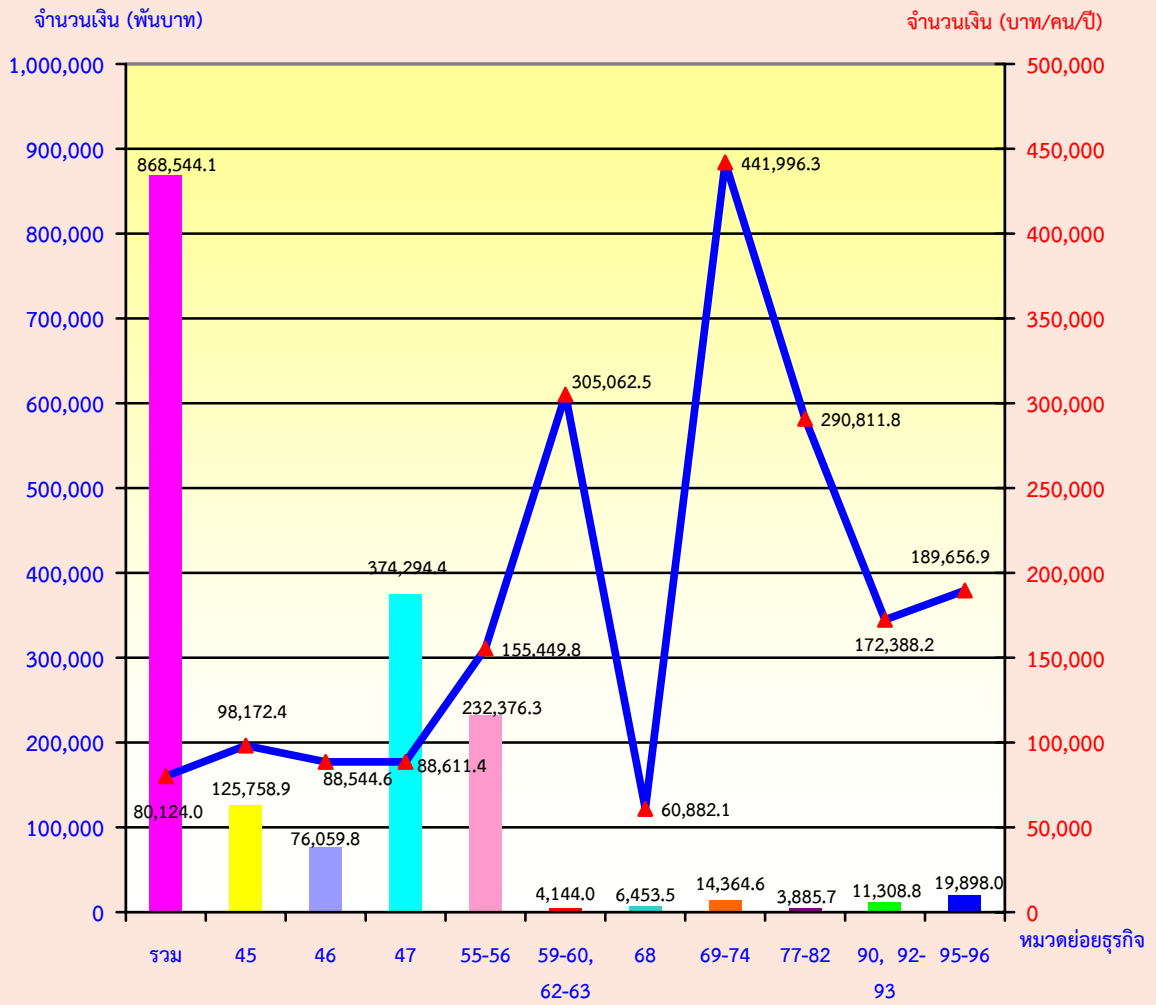
- หมวดย่อย 45 การขายส่ง และการขายปลีก การซ่อมยานยนต์ และจักรยานยนต์
- หมวดย่อย 46 การขายส่ง (ยกเว้นยานยนต์และจักรยานยนต์)
- หมวดย่อย 47 การขายปลีก (ยกเว้นยานยนต์และจักรยานยนต์)
- หมวดย่อย 55-56 ที่พักแรม การบริการอาหารและเครื่องดื่ม
- หมวดย่อย 59-60, 62-63 ข้อมูลข่าวสาร และการสื่อสาร
- หมวดย่อย 68 กิจกรรมอสังหาริมทรัพย์
- หมวดย่อย 69-74 กิจกรรมทางวิชาชีพ วิทยาศาสตร์ และเทคนิค
- หมวดย่อย 77-82 กิจกรรมการบริหารและการบริการสนับสนุน
- หมวดย่อย 90,92-93 ศิลปะความบันเทิง และนันทนาการ
- หมวดย่อย 95-96 กิจกรรมการบริการอื่น ๆ

คนทำงาน หมายถึง เจ้าของกิจการหรือหุ้นส่วนที่ทำงานโดยไม่ได้รับค่าจ้างเงินเดือนและรวมลูกจ้างที่ทำงานในสถานประกอบการ

8. ค่าตอบแทนแรงงาน

ลูกจ้างที่ปฏิบัติงานในธุรกิจทางการค้า และธุรกิจทางการบริการได้รับค่าตอบแทนแรงงานรวมทั้งสิ้นประมาณ 868.5 ล้านบาท หรือโดยเฉลี่ย 80,124.0 บาท ต่อคนต่อปี โดยลูกจ้างที่ปฏิบัติงานในธุรกิจกิจกรรมทางกฎหมาย และการบัญชี ได้รับค่าตอบแทนแรงงานเฉลี่ยต่อคนต่อปีสูงสุดคือ 127,127.8 บาท รองลงมาได้แก่ ลูกจ้างที่ปฏิบัติงานในธุรกิจการจัดผังรายการ และการแพร่ภาพกระจายเสียง ได้รับค่าตอบแทนแรงงานเฉลี่ยต่อคนต่อปี 124,900.0 บาท สำหรับลูกจ้างในธุรกิจการซ่อมคอมพิวเตอร์และของใช้ส่วนบุคคลและของใช้ในครัวเรือนและกิจการกรรมการจ้างงาน ได้รับค่าตอบแทนแรงงานเฉลี่ยต่อคนต่อปี 121,584.0 บาทและ 108,800.0 บาท ตามลำดับ ส่วนลูกจ้างที่ปฏิบัติงานในธุรกิจกิจกรรมการสร้างสรรค์ศิลปะและความบันเทิง ได้รับค่าตอบแทนแรงงานเฉลี่ยต่อคนต่อปีต่ำสุดคือ 13,288.2 บาท

แผนภูมิ ช ค่าตอบแทนแรงงานของสถานประกอบการธุรกิจ และค่าตอบแทนแรงงานเฉลี่ยต่อคนต่อปี
จำแนกตามหมวดธุรกิจ



▲ ค่าตอบแทนแรงงานเฉลี่ย

- หมวดย่อย 45 การขายส่ง และการขายปลีก การซ่อมยานยนต์และจักรยานยนต์
- หมวดย่อย 46 การขายส่ง (ยกเว้นยานยนต์และจักรยานยนต์)
- หมวดย่อย 47 การขายปลีก (ยกเว้นยานยนต์และจักรยานยนต์)
- หมวดย่อย 55-56 ที่พักแรม การบริการอาหารและเครื่องดื่ม
- หมวดย่อย 59-60, 62-63 ข้อมูลข่าวสาร และการสื่อสาร
- หมวดย่อย 68 กิจกรรมมอสังหาริมทรัพย์
- หมวดย่อย 69-74 กิจกรรมทางวิชาชีพ วิทยาศาสตร์ และเทคนิค
- หมวดย่อย 77-82 กิจกรรมการบริหารและการบริการสนับสนุน
- หมวดย่อย 90,92-93 ศิลปะความบันเทิง และนันทนาการ
- หมวดย่อย 95-96 กิจกรรมการบริการอื่น ๆ

9. รายได้จากการดำเนินงาน ค่าใช้จ่ายขั้นกลางและมูลค่าเพิ่ม

การประกอบธุรกิจทางการค้าและธุรกิจทางการบริการ มีมูลค่ารายได้จากการดำเนินงานรวมทั้งสิ้นประมาณ 22.9 พันล้านบาท ค่าใช้จ่ายขั้นกลางประมาณ 18.3 พันล้านบาท และมูลค่าเพิ่มรวมทั้งสิ้นประมาณ 4.6 พันล้านบาท ตามลำดับ โดยมูลค่าเพิ่มมีสัดส่วนประมาณร้อยละ 20.1 ของรายได้จากการดำเนินงาน สำหรับรายรับเฉลี่ยต่อสถานประกอบการมีมูลค่าประมาณ 2,131,300 บาท และรายได้จากการดำเนินงานเฉลี่ยต่อคนทำงานมีมูลค่าประมาณ 840,300 บาท ในด้านมูลค่าเพิ่มเฉลี่ยต่อสถานประกอบการ และเฉลี่ยต่อคนทำงาน มีมูลค่าประมาณ 427,900 บาท และ 168,700 บาท ตามลำดับ

ตาราง ก รายได้จากการดำเนินงาน และมูลค่าเพิ่ม ของสถานประกอบการธุรกิจทางการค้าและธุรกิจทางการบริการ จำแนกตามหมวดย่อยธุรกิจ

หมวดย่อยธุรกิจ	รายได้จากการดำเนินงาน			มูลค่าเพิ่ม			มูลค่าเพิ่มต่อรายได้ (ร้อยละ)
	มูลค่า (พันบาท)	ต่อสถาน-ประกอบ การ (พันบาท)	ต่อ คนทำงาน (พันบาท)	มูลค่า (พันบาท)	ต่อสถาน-ประกอบ การ (พันบาท)	ต่อ คนทำงาน (พันบาท)	
รวม	22,935,100.4	2,131.3	840.3	4,604,789.5	427.9	168.7	20.1
การขายส่ง และการขายปลีกการซ่อมแซม ยานยนต์และรถจักรยานยนต์	4,335,171.4	3,977.2	1,404.3	642,491.4	589.4	208.1	14.8
การขายส่ง (ยกเว้นยานยนต์และจักรยานยนต์)	2,581,415.3	8,750.6	1,855.8	525,498.4	1,781.4	377.8	20.4
การขายปลีก (ยกเว้นยานยนต์และจักรยานยนต์)	13,746,154.1	2,600.5	1,063.8	2,348,046.5	444.2	181.7	17.1
ที่พักแรม การบริการอาหารและเครื่องดื่ม	1,692,193.0	4,364.7	646.8	774,901.7	1,793.8	276.3	45.8
ข้อมูลข่าวสาร และการสื่อสาร	19,023.7	3,413.7	817.2	9,741.3	1,858.2	433.9	51.2
กิจกรรมอสังหาริมทรัพย์	124,006.8	398.7	206.7	84,340.2	271.2	140.6	68.0
กิจกรรมทางวิชาชีพ วิทยาศาสตร์และเทคโนโลยี	64,234.6	14,346.2	1,458.1	35,832.1	6,858.6	750.2	55.8
กิจกรรมการบริหารและการบริการสนับสนุน	65,501.7	3,552.9	1,786.9	38,800.8	2,039.9	1,039.3	59.2
ศิลปะความบันเทิง และนันทนาการ	80,265.6	3,329.4	1,689.0	34,190.0	792.5	345.5	42.6
กิจกรรมการบริการอื่นๆ	227,134.1	357.5	286.4	110,946.9	168.4	134.9	48.8

10. สรุปและข้อเสนอแนะ

ผลจากสำมะโนธุรกิจและอุตสาหกรรม พ.ศ. 2555 ของธุรกิจทางการค้าและธุรกิจทางการบริการ พบว่า มีสถานประกอบการธุรกิจที่ตั้งอยู่ในจังหวัดอุดรดิตถ์จำนวนทั้งสิ้น 10,761 แห่ง ส่วนใหญ่หรือร้อยละ 99.2 เป็นสถานประกอบการที่มีคนทำงาน 1-15 คน ธุรกิจสำคัญได้แก่ธุรกิจ *การขายปลีก (ยกเว้นยานยนต์และจักรยายนต์)* มีประมาณร้อยละ 49.1 มีการจ้างงานทั้งสิ้น 10,840 คน ค่าตอบแทนเฉลี่ยของลูกจ้างต่อคนต่อปี ประมาณ 80,124.0 บาท สำหรับรายได้จากการดำเนินงาน ค่าใช้จ่ายขั้นกลาง และมูลค่าเพิ่มมีมูลค่าทั้งสิ้น 22.9 พันล้านบาท 18.3 พันล้านบาท และ 4.6 พันล้านบาท ตามลำดับ

● ปัญหาและอุปสรรคของสถานประกอบการ

ผู้ประกอบการธุรกิจฯ ในจังหวัดอุดรดิตถ์ ประมาณร้อยละ 70.6 ได้แสดงความคิดเห็นในเรื่องปัญหาและอุปสรรค ที่สำคัญในการดำเนินกิจการ ดังนี้ ได้รับผลกระทบจากการแข่งขันทางการค้าเพิ่มมากขึ้น ต้นทุนในการดำเนินธุรกิจสูงขึ้น เศรษฐกิจไม่ดี/ชะลอตัว กำลังซื้อของลูกค้าลดลง ขาดเงินลงทุนและเงินหมุนเวียนในการประกอบการ การจัดเก็บภาษีซ้ำซ้อน ขาดแคลนบุคลากรที่มีความรู้ความสามารถเฉพาะด้าน เป็นต้น

● ความช่วยเหลือที่ต้องการจากหน่วยงานของรัฐและข้อเสนอแนะ

ผู้ประกอบการธุรกิจฯ ในจังหวัดอุดรดิตถ์ ประมาณร้อยละ 62.3 ได้ระบุความต้องการและข้อเสนอแนะ ดังนี้ รัฐควรมีการพักชำระหนี้ สนับสนุนแหล่งเงินทุน ลดอัตราดอกเบี้ย มีมาตรการลดอัตราภาษี มาตรการควบคุมราคาสินค้า มาตรการกระตุ้นเศรษฐกิจ ควรมีการส่งเสริมและประชาสัมพันธ์การท่องเที่ยวมากขึ้น สนับสนุนและพัฒนาความรู้ความสามารถของแรงงาน เป็นต้น

สารบัญตาราง

- ตาราง ก** จำนวนและร้อยละของสถานประกอบการธุรกิจฯ จำแนกตามลักษณะของสถานประกอบการ
- ตาราง ข** จำนวนและร้อยละของสถานประกอบการธุรกิจฯ จำแนกตามหมวดย่อยธุรกิจ
- ตาราง ค** จำนวนและร้อยละของพนักงาน ลูกจ้าง และค่าตอบแทนแรงงาน จำแนกตามขนาดของสถานประกอบการ และหมวดย่อยธุรกิจ
- ตาราง ง** รายรับ ค่าใช้จ่าย มูลค่าเพิ่ม และมูลค่าเพิ่มต่อรายรับ จำแนกตามขนาดของสถานประกอบการ และหมวดย่อยธุรกิจ
- ตาราง จ** รายรับและมูลค่าเพิ่มเฉลี่ยต่อสถานประกอบการและต่อพนักงาน จำแนกตามขนาดของสถานประกอบการ และหมวดย่อยธุรกิจ

บทที่ 1

บทนำ

1.1 ความเป็นมา

สำนักงานสถิติแห่งชาติได้จัดทำสำมะโนธุรกิจทางการค้าและธุรกิจทางการบริการ และสำมะโนอุตสาหกรรมทุก 10 ปี ตามข้อเสนอแนะขององค์การสหประชาชาติ เพื่อให้ประเทศมีข้อมูลพื้นฐานที่สำคัญทางด้านธุรกิจทางการค้า ธุรกิจทางการบริการ และอุตสาหกรรมการผลิตอย่างต่อเนื่อง โดยสำมะโนธุรกิจทางการค้าและธุรกิจทางการบริการได้จัดทำมาแล้ว 3 ครั้งในปี 2509 2531 และ 2545 โดยสำมะโนอุตสาหกรรมจัดทำมาแล้ว 3 ครั้ง เช่นกัน ในปี 2507 2540 และ 2550 สำหรับในปี 2555 จะครบรอบ 10 ปี การจัดทำสำมะโนธุรกิจทางการค้าและธุรกิจทางการบริการ

สืบเนื่องมาจากปัจจุบันโครงสร้างด้านเศรษฐกิจมีการเปลี่ยนแปลงรวดเร็วมากตามที่กล่าวมาแล้ว ทำให้หน่วยงานหลักด้านเศรษฐกิจของประเทศ คือ กระทรวงอุตสาหกรรม (สำนักงานเศรษฐกิจอุตสาหกรรม) สำนักงานคณะกรรมการพัฒนาการเศรษฐกิจและสังคมแห่งชาติ ธนาคารแห่งประเทศไทย และกระทรวงพาณิชย์มีความจำเป็นต้องใช้ข้อมูลที่ทันสมัยเพื่อใช้ในการวิเคราะห์และติดตามสถานการณ์ด้านเศรษฐกิจ ของประเทศและภูมิภาค จึงขอให้สำนักงานสถิติแห่งชาติจัดทำข้อมูลสำมะโนอุตสาหกรรมจากทุก 10 ปี เป็นจัดทำทุก 5 ปี ประกอบกับปัจจุบันประเทศต่างๆ ส่วนใหญ่ได้มีการจัดทำสำมะโนด้านเศรษฐกิจทุก 5 ปี

ดังนั้น สำนักงานสถิติแห่งชาติ จึงได้วางแผนปรับการจัดทำสำมะโนอุตสาหกรรมเป็นประจำทุก 5 ปี โดยจะเริ่มดำเนินการในปี 2555 โดยบูรณาการดำเนินการไปพร้อมกับการสำมะโนธุรกิจทางการค้าและธุรกิจทางการบริการ ในปี 2555

สำหรับการเก็บรวบรวมข้อมูลแบ่งเป็น 2 ขั้นตอน คือ ขั้นการเก็บรวบรวมข้อมูลพื้นฐานของสถานประกอบการทุกประเภท และขั้นการเก็บรวบรวมข้อมูลรายละเอียดของสถานประกอบการ เฉพาะสถานประกอบการที่ประกอบธุรกิจทางการค้า ธุรกิจทางการบริการ และอุตสาหกรรมการผลิต

1.2 วัตถุประสงค์

การเก็บรวบรวมข้อมูลรายละเอียดของสถานประกอบการ มีวัตถุประสงค์ดังนี้

1.2.1 เพื่อเก็บรวบรวมข้อมูลพื้นฐานเกี่ยวกับการประกอบธุรกิจของสถานประกอบการ เช่น จำนวน ประเภทธุรกิจ และขนาดของสถานประกอบการ จำนวนคนทำงาน ลูกจ้าง ค่าตอบแทนแรงงาน ค่าใช้จ่ายในการดำเนินงาน รายรับ แหล่งเงินทุน สินทรัพย์และหนี้สินของสถานประกอบการ เป็นต้น

1.2.2 เพื่อใช้ในการจัดทำบัญชีประชาชาติ (National Account) และสร้างตารางปัจจัยการผลิตและผลผลิตของประเทศ (Input Output Table)

1.3 ขอบข่ายและคัมรวม

ขอบข่ายในการเก็บรวบรวมข้อมูล ได้แก่ สถานประกอบการทั่วประเทศที่ดำเนินการเกี่ยวกับธุรกิจการค้าปลีก การค้าส่งและการบริการ ตามการจัดประเภทมาตรฐานอุตสาหกรรมประเทศไทยปี 2552 (Thailand Standard Industrial Classification : TSIC-2009)

คัมรวม สถานประกอบการที่มีที่ตั้งที่แน่นอนอนทุกแห่งที่ตั้งอยู่ในเขตเทศบาลและนอกเขตเทศบาลของจังหวัดอุดรดิตถ์

1.4 คาบเวลาอ้างอิง

ข้อมูลที่เกี่ยวข้องรวบรวมเป็นข้อมูลของสถานประกอบการที่ดำเนินกิจการในรอบ 12 เดือน (ระหว่าง 1 มกราคม ถึง 31 ธันวาคม 2554)

1.5 รายการข้อมูลที่เก็บรวบรวม

1.5.1 ข้อมูลทั่วไปของสถานประกอบการ เช่น ประเภทธุรกิจ รูปแบบการจัดตั้งตามกฎหมาย รูปแบบการจัดตั้งทางเศรษฐกิจ ระยะเวลาในการดำเนินกิจการของสถานประกอบการ ทุนจดทะเบียนและการมีต่างประเทศร่วมลงทุนหรือถือหุ้น เป็นต้น

1.5.2 คนทำงาน ลูกจ้าง และค่าตอบแทนแรงงาน

1.5.3 ค่าใช้จ่ายของสถานประกอบการ

1.5.4 รายรับของสถานประกอบการ

1.5.5 แหล่งเงินทุนของสถานประกอบการ

1.5.6 สินทรัพย์และหนี้สินของสถานประกอบการ

1.5.7 ผลกระทบจากอุทกภัยต่อสถานประกอบการในปี 2554

1.5.8 ความคิดเห็นและข้อเสนอแนะของสถานประกอบการ

1.6 ประโยชน์ของข้อมูล

1.6.1 ใช้ในการวางแผนพัฒนาเศรษฐกิจของประเทศให้มีประสิทธิภาพ กำหนดนโยบายและทิศทางการพัฒนาเศรษฐกิจในระดับประเทศและระดับท้องถิ่น การจัดทำแผนส่งเสริมวิสาหกิจขนาดกลางและขนาดย่อม (SMEs) จัดทำบัญชีประชาชาติเพื่อกำหนดทิศทางการขยายตัวทางเศรษฐกิจ

1.6.2 ใช้เป็นเครื่องมือสำหรับผู้ประกอบการในการวางแผนธุรกิจการตัดสินใจลงทุนการขยายกิจการขยายสาขา ซึ่งก่อให้เกิดการจ้างงานเพิ่มขึ้น นอกจากนี้ยังสามารถใช้ข้อมูลพิจารณาเปรียบเทียบกับกิจการอื่นๆ เพื่อให้ธุรกิจประสบความสำเร็จ ซึ่งเป็นผลทำให้การเจริญเติบโตทางด้านเศรษฐกิจในประเทศโดยรวมดีขึ้น

1.6.3 ใช้ในการพิจารณาประกอบการตัดสินใจในการลงทุนการศึกษาวิเคราะห์เชิงลึกในธุรกิจที่อยู่ในความสนใจและเรื่องที่เกี่ยวข้อง

บทที่ 2 สรุปข้อมูลที่สำคัญ

2.1 ข้อมูลทั่วไปของสถานประกอบการธุรกิจ ทางการค้าและธุรกิจทางการบริการ

2.1.1 จำนวนสถานประกอบการ

จากผลการจัดทำสำมะโน พ.ศ.2555 พบว่า จังหวัดอุตรดิตถ์มีสถานประกอบการธุรกิจทางการค้าและธุรกิจทางการบริการทั้งสิ้น 10,761 แห่ง ในจำนวนนี้ ส่วนใหญ่หรือร้อยละ 49.1 ประกอบธุรกิจการขายปลีก(ยกเว้นยานยนต์และจักรยานยนต์) รองลงมาประกอบธุรกิจการบริการ

อาหารและเครื่องดื่ม ประมาณร้อยละ 16.7 ธุรกิจกิจกรรมบริการส่วนบุคคลอื่นๆและธุรกิจการขนส่งและการขายปลีก การช้อปปิ้งออนไลน์และจักรยานยนต์ มีสัดส่วนประมาณร้อยละ 10.2 และร้อยละ 10.1 ตามลำดับ สำหรับธุรกิจนอกเหนือจากที่กล่าวข้างต้นแต่ละหมวดมีสัดส่วนไม่เกินร้อยละ 2.9 ของจำนวนสถานประกอบการธุรกิจทั้งสิ้น

ตาราง ก จำนวนและร้อยละของสถานประกอบการธุรกิจฯ จำแนกตามลักษณะของสถานประกอบการ

ลักษณะของสถานประกอบการ	จำนวน	ร้อยละ
รวม	10,761	100.0
ขนาดของสถานประกอบการ		
1 – 15 คน	10,674	99.2
16 – 25 คน	53	0.5
26 – 30 คน	7	0.1
31 – 50 คน	16	0.1
มากกว่า 50 คน	11	0.1
รูปแบบการจัดตั้งตามกฎหมาย		
ส่วนบุคคล	9,987	92.8
ห้างหุ้นส่วนจำกัด ห้างหุ้นส่วนสามัญนิติบุคคล	279	2.6
บริษัทจำกัด บริษัทจำกัด (มหาชน)	199	1.9
ส่วนราชการ รัฐวิสาหกิจ สหกรณ์ อื่น ๆ	296	2.7
รูปแบบการจัดตั้งทางเศรษฐกิจ		
สำนักงานแห่งเดียว	10,565	98.2
สำนักงานใหญ่	21	0.2
สำนักงานสาขา	175	1.6
ระยะเวลาในการดำเนินกิจการ		
น้อยกว่า 5 ปี	2,947	27.4
5 – 9 ปี	3,028	28.1
10 –19 ปี	3,045	28.3
20 – 29 ปี	1,311	12.2
ตั้งแต่ 30 ปีขึ้นไป	430	4.0

2.1.2 ขนาดของสถานประกอบการ

เมื่อพิจารณาจากลักษณะของสถานประกอบการธุรกิจทางการค้าและธุรกิจทางการบริการ ด้านขนาดของสถานประกอบการพบว่า สถานประกอบการในจังหวัดอุดรดิตถ์ ส่วนใหญ่เป็นสถานประกอบการที่มีคนทำงาน 1-15 คน จำนวน 10,674 แห่ง หรือร้อยละ 99.2 สถานประกอบการที่มีคนทำงานมากกว่า 15 คน มีเพียงร้อยละ 0.8 หรือมีจำนวน 87 แห่งในจำนวนนี้เป็นสถานประกอบการที่มีคนทำงาน 16-25 คน 53 แห่ง สถานประกอบการที่มีคนทำงาน 31-50 คน 51-200 คน และ 26-30 คน มีประมาณ 16 แห่ง 10 แห่ง และ 7 แห่ง ตามลำดับ ส่วนสถานประกอบการที่มีคนทำงานมากกว่า 200 คน มีเพียงจำนวน 1 แห่งเท่านั้น

2.1.3 รูปแบบการจัดตั้งตามกฎหมาย

เมื่อพิจารณาจากลักษณะของสถานประกอบการธุรกิจทางการค้าและธุรกิจทางการบริการ ด้านรูปแบบการจัดตั้งตามกฎหมาย พบว่าสถานประกอบการธุรกิจส่วนใหญ่หรือร้อยละ 92.8 มีการจัดตั้งในรูปแบบที่เป็นส่วนบุคคลหรือห้างหุ้นส่วนที่ไม่เป็นนิติบุคคล ส่วนที่มีรูปแบบเป็นส่วนราชการ รัฐวิสาหกิจ สหกรณ์ มูลนิธิ สมาคม และอื่นๆ และห้างหุ้นส่วนสามัญนิติบุคคล ห้างหุ้นส่วนจำกัด มีสัดส่วนประมาณร้อยละ 2.7 และร้อยละ 2.6 ตามลำดับ สำหรับสถานประกอบการที่มีรูปแบบเป็นบริษัทจำกัด บริษัทจำกัด (มหาชน) มีประมาณร้อยละ 1.9

2.1.4 รูปแบบการจัดตั้งทางเศรษฐกิจ

เมื่อพิจารณาจากลักษณะของสถานประกอบการธุรกิจทางการค้าและธุรกิจทางการบริการ ด้านรูปแบบการจัดตั้งทางเศรษฐกิจ พบว่าสถานประกอบการธุรกิจที่พบส่วนใหญ่ ร้อยละ 98.2 เป็นสำนักงานแห่งเดียว ไม่มีสำนักงานใหญ่หรือสาขาอยู่ที่ใด ที่เหลือร้อยละ 1.6 เป็นสำนักงานสาขา และอีกร้อยละ 0.2 เป็นสำนักงานใหญ่

2.1.5 ระยะเวลาในการดำเนินกิจการ

เมื่อพิจารณาจากลักษณะของสถานประกอบการธุรกิจทางการค้าและธุรกิจทางการบริการ ด้านระยะเวลาในการดำเนินกิจการ พบว่า สถานประกอบการธุรกิจ ร้อยละ 28.3 ดำเนินกิจการระหว่าง 10-19 ปี ที่ดำเนินกิจการระหว่าง 5-9 ปี มีประมาณร้อยละ 28.1 สถานประกอบการที่ดำเนินกิจการน้อยกว่า 5 ปี และระหว่าง 20-29 ปี มีประมาณร้อยละ 27.4 และร้อยละ 12.2 ตามลำดับ ส่วนสถานประกอบการที่ดำเนินกิจการตั้งแต่ 30 ปีขึ้นไป มีสัดส่วนน้อยที่สุดคือ ประมาณร้อยละ 4.0

2.1.6 หมวดย่อยธุรกิจ

เมื่อพิจารณาจำนวนสถานประกอบการจำแนกตามหมวดธุรกิจในตาราง ข แสดงให้เห็นว่า ส่วนใหญ่หรือร้อยละ 49.1 ประกอบธุรกิจการ *ขายปลีก(ยกเว้นยานยนต์และจักรยายนยนต์)* รองลงมาประกอบธุรกิจ *บริการอาหารและเครื่องดื่ม* ประมาณร้อยละ 16.7 ธุรกิจ *กิจกรรมบริการส่วนบุคคลอื่นๆ* และ *ธุรกิจการขายส่งและการขายปลีก การซ่อมยานยนต์และจักรยายนต์* มีสัดส่วนประมาณร้อยละ 10.2 และร้อยละ 10.1 ตามลำดับ สำหรับธุรกิจนอกเหนือจากที่กล่าวข้างต้นแต่ละหมวดมีสัดส่วนไม่เกินร้อยละ 2.9 ของจำนวนสถานประกอบการธุรกิจทั้งสิ้น



ตาราง ข จำนวนและร้อยละของสถานประกอบการธุรกิจฯ จำแนกตามหมวดย่อยธุรกิจ

หมวดย่อยธุรกิจ	จำนวน	ร้อยละ
การขายส่งและการขายปลีก การซ่อมยานยนต์และจักรยานยนต์	1,090	10.1
การขายส่ง (ยกเว้นยานยนต์และจักรยานยนต์)	295	2.7
การขายปลีก (ยกเว้นยานยนต์และจักรยานยนต์)	5,286	49.1
ที่พักแรม	59	0.6
การบริการอาหารและเครื่องดื่ม	1,796	16.7
การผลิตภาพยนตร์ วิทยุทัศน์ และรายการโทรทัศน์ การบันทึกเสียงลงบนสื่อ และการจัดพิมพ์จำหน่ายหรือเผยแพร่ดนตรี	6	0.1
การจัดผังรายการ การแพร่ภาพกระจายเสียง และการบริการสารสนเทศ	10	0.1
กิจกรรมอสังหาริมทรัพย์	311	2.9
กิจกรรมทางกฎหมายและการบัญชีและกิจกรรมของสำนักงานใหญ่และการ บริการให้คำปรึกษาด้านการบริหารจัดการ	40	0.4
กิจกรรมด้านสถาปัตยกรรมและวิศวกรรม รวมถึงการ ทดสอบ และการวิเคราะห์ทางเทคนิค	15	0.1
การโฆษณาและการวิจัยตลาด	33	0.3
กิจกรรมทางวิชาชีพ วิทยาศาสตร์ และเทคนิคอื่นๆ	34	0.3
กิจกรรมการให้เช่าและการจ้างงาน	79	0.7
กิจกรรมของตัวแทนธุรกิจท่องเที่ยว การจัดนำเที่ยว การบริการสำรอง และกิจกรรมที่เกี่ยวข้อง	4	-
การบริการด้านการบริหารและสนับสนุนการดำเนินงาน ของสำนักงาน และกิจกรรมอื่นๆ ที่สนับสนุนทางธุรกิจ	124	1.2
กิจกรรมการสร้างสรรค์ศิลปะและความบันเทิง	76	0.7
กิจกรรมการพนันและการเสี่ยงโชค	14	0.1
กิจกรรมด้านการกีฬา ความบันเทิง และการนันทนาการ	79	0.7
การซ่อมคอมพิวเตอร์และของใช้ส่วนบุคคลและของใช้ในครัวเรือน	315	2.9
กิจกรรมบริการส่วนบุคคลอื่นๆ	1,095	10.2

หมายเหตุ : - ไม่มีข้อมูล หรือข้อมูลมีค่าเป็น 0 หรือมีข้อมูลจำนวนเล็กน้อย

2.2 ข้อมูลสถิติที่สำคัญจำแนกตามขนาดของสถานประกอบการ และหมวดย่อยธุรกิจ

2.2.1 คนทำงานและค่าตอบแทนแรงงาน

1) จำนวนคนทำงาน

ข้อมูลจำนวนคนทำงานจากตาราง ค แสดงให้เห็นว่า ในปี 2555 มีคนทำงานในสถานประกอบการธุรกิจที่ตั้งอยู่ในจังหวัดอุดรดิตถ์ทั้งสิ้น 27,293 คน ส่วนใหญ่เป็นคนทำงานที่ปฏิบัติงานอยู่ในสถานประกอบการที่มีคนทำงาน 1-15 คน จำนวน 24,434 คน หรือร้อยละ 89.5

เมื่อพิจารณาตามหมวดธุรกิจพบว่า ส่วนใหญ่เป็นคนทำงานที่ปฏิบัติงานอยู่ในธุรกิจการขายปลีก(ยกเว้นยานยนต์และจักรยานยนต์) จำนวน 5,286 คน หรือร้อยละ 47.3 รองลงมาปฏิบัติงานในธุรกิจการบริการอาหารและเครื่องดื่ม และธุรกิจการขนส่งและการขายปลีกการช้อปปิ้งและจักรยานยนต์ มีสัดส่วนของคนทำงานประมาณร้อยละ 19.7 และร้อยละ 11.3 ตามลำดับ สำหรับธุรกิจอื่น ๆ นอกจากที่กล่าวข้างต้นแต่ละหมวด มีสัดส่วนของคนทำงานไม่เกินร้อยละ 5.1

2) จำนวนลูกจ้าง

ด้านการจ้างงาน พบว่า มีจำนวนลูกจ้างปฏิบัติงานอยู่ในสถานประกอบการทั้งสิ้น 10,840 คน โดยกว่าครึ่งหนึ่งของลูกจ้าง (ประมาณ 8,193 คนหรือร้อยละ 75.6) ปฏิบัติงานอยู่ในสถานประกอบการที่มีคนทำงาน 1-15 คน

สำหรับการจ้างงานในแต่ละหมวดธุรกิจ พบว่า มีลูกจ้างปฏิบัติงานอยู่ในธุรกิจการขายปลีก(ยกเว้นยานยนต์และจักรยานยนต์) มากที่สุด ประมาณร้อยละ 39.0 รองลงมาเป็นลูกจ้างที่ปฏิบัติงานอยู่ในธุรกิจการบริการอาหารและเครื่องดื่ม และธุรกิจการขาย

ส่งและการขายปลีก การช้อปปิ้งและจักรยานยนต์ ประมาณร้อยละ 25.5 และร้อยละ 11.8 ตามลำดับ สำหรับธุรกิจอื่น ๆ นอกจากที่กล่าวข้างต้นแต่ละหมวด มีสัดส่วนของลูกจ้างไม่เกินร้อยละ 7.9

3) ค่าตอบแทนแรงงาน

ลูกจ้างที่ปฏิบัติงานในสถานประกอบการธุรกิจได้รับค่าตอบแทนแรงงาน รวมทั้งสิ้นประมาณ 868,544,100 บาท หรือโดยเฉลี่ย 80,124.0 บาทต่อคนต่อปี โดยลูกจ้างที่ปฏิบัติงานอยู่ในสถานประกอบการที่มีทำงาน 51-200 คน ได้รับค่าตอบแทนแรงงานเฉลี่ยต่อคนต่อปีสูงสุดคือ 108,581.0 บาท รองลงมาคือ สถานประกอบการที่มีคนทำงาน 26-30 คน ได้รับค่าตอบแทนเฉลี่ยต่อคนต่อปี 93,785.3 บาท สำหรับลูกจ้างที่ปฏิบัติงานในสถานประกอบการที่มีคนทำงาน 1-15 คน ได้รับค่าตอบแทนเฉลี่ยต่ำสุด 76,827.4 บาทต่อคนต่อปี

เมื่อพิจารณาตามหมวดธุรกิจพบว่า ลูกจ้างที่ปฏิบัติงานในธุรกิจกิจกรรมทางกฎหมายและการบัญชี ได้รับค่าตอบแทนแรงงานเฉลี่ยต่อคนต่อปีสูงสุดคือ 127,127.8 บาท รองลงมาได้แก่ ลูกจ้างที่ปฏิบัติงานในธุรกิจการจัดผังรายการและการแพร่ภาพกระจายเสียงได้รับค่าตอบแทนแรงงานเฉลี่ยต่อคนต่อปี 124,900.0 บาท และลูกจ้างในธุรกิจการซ่อมคอมพิวเตอร์และของใช้ส่วนบุคคลและของใช้ในครัวเรือน ได้รับค่าตอบแทนแรงงานเฉลี่ยต่อคนต่อปี 121,584.0 บาท ส่วนลูกจ้างที่ปฏิบัติงานในธุรกิจกิจกรรมการสร้างสรรค์ศิลปะและความบันเทิง ได้รับค่าตอบแทนแรงงานเฉลี่ยต่อคนต่อปีต่ำสุดคือ 13,288.2 บาท

