



สำมะโนธุรกิจและอุตสาหกรรม พ.ศ. 2555

: อุตสาหกรรมการผลิต

THE 2012 BUSINESS AND INDUSTRIAL CENSUS

: MANUFACTURING INDUSTRY

จังหวัดลพบุรี

LOP BURI PROVINCE



สำนักงานสถิติแห่งชาติ

กระทรวงเทคโนโลยีสารสนเทศและการสื่อสาร

NATIONAL STATISTICAL OFFICE

MINISTRY OF INFORMATION AND COMMUNICATION TECHNOLOGY

LIST OF STATISTICAL TABLES

- ✿ **Part 1 Operation information of manufacturing establishments
by size of establishments**
- ✿ **Part 2 Operation information of manufacturing establishments
by division of industry**

PROJECT STAFF CD-ROM

DISTRIBUTION

STATISTICAL TABLES ARE IN THE EXCEL FORMAT

- ✿ **Part 1 Operation information of manufacturing establishments
by size of establishments**
- ✿ **Part 2 Operation information of manufacturing establishments
by division of industry**

หน่วยงานที่เผยแพร่ สำนักงานสถิติพยากรณ์
สำนักงานสถิติแห่งชาติ
ศูนย์ราชการเฉลิมพระเกียรติ 80 พรรษาฯ
อาคารรัฐประศาสนภักดี ชั้น 2 ถนนแจ้งวัฒนะ
เขตหลักสี่ กทม. 10210
โทร. 0 2141 7497
โทรสาร 0 2143 8132
ไปรษณีย์อิเล็กทรอนิกส์ binfopub@nso.go.th

หรือ สำนักงานสถิติจังหวัดลพบุรี
โทร. 0 3677 0130
โทรสาร 0 3677 0138
ไปรษณีย์อิเล็กทรอนิกส์ lopburi@nso.go.th

Distributed by Statistical Forecasting Bureau,
National Statistical Office,
The Government Complex Commemoration His Majesty The King's 80th
birthday Anniversary, Ratthaprasasanabhakti Building, 2nd Floor
Chaeng Watthana Rd., Laksi, Bangkok 10210, THAILAND
Tel. +66 (0) 2141 7497
Fax : +66 (0) 2143 8132
E-mail : binfopub@nso.go.th
<http://www.nso.go.th>

Or Lop Buri Province Statistical Office
Tel. +66 (0) 3677 0130
Fax : +66 (0) 3677 0138
E-mail : lopburi@nso.go.th

ปีที่จัดพิมพ์ 2557
Published 2014

คำนำ

สถานการณ์ทางเศรษฐกิจในยุคโลกไร้พรมแดน มีผลทำให้โครงสร้างการดำเนินธุรกิจเปลี่ยนแปลงไป โดยเฉพาะอุตสาหกรรมการผลิตนับเป็นกิจกรรมทางเศรษฐกิจสาขาหนึ่งที่มีบทบาทอย่างมากต่อระบบเศรษฐกิจของประเทศไทย จึงเห็นได้ว่าโครงสร้างของระบบเศรษฐกิจของประเทศขึ้นอยู่กับอุตสาหกรรมค่อนข้างมาก ประกอบกับปัจจุบันมีอุตสาหกรรมผลิตใหม่ๆ เกิดขึ้น รวมทั้งการประกอบอุตสาหกรรมขนาดเล็ก และอุตสาหกรรมในครัวเรือน ก็มีบทบาทสำคัญต่อการเจริญเติบโตทางเศรษฐกิจโดยรวมของประเทศเพิ่มขึ้น ดังนั้นข้อมูลสถิติและสารสนเทศโครงสร้างพื้นฐานเกี่ยวกับการประกอบอุตสาหกรรมการผลิต จึงมีความสำคัญและจำเป็นสำหรับภาครัฐและเอกชนใช้ในการกำหนดนโยบายและวางแผนพัฒนาด้านเศรษฐกิจและอุตสาหกรรมทั้งในระดับประเทศและระดับจังหวัด เพื่อเพิ่มศักยภาพการแข่งขันในเวทีการค้าโลก

ในการจัดทำสำมะโนธุรกิจและอุตสาหกรรมครั้งนี้ ได้ดำเนินการเก็บรวบรวมข้อมูลเป็น 2 ขั้นตอนคือ ขั้นการเก็บรวบรวมข้อมูลพื้นฐานของสถานประกอบการทุกประเภท และขั้นการเก็บรวบรวมข้อมูลรายละเอียดของสถานประกอบการ เฉพาะสถานประกอบการที่ประกอบธุรกิจทางการค้าและธุรกิจทางการบริการ และอุตสาหกรรมการผลิต

รายงานฉบับนี้ เป็นรายงานผลจากการเก็บรวบรวมข้อมูลรายละเอียดเฉพาะอุตสาหกรรมการผลิตของสถานประกอบการที่ตั้งอยู่ในเขตเทศบาลและนอกเขตเทศบาลของ**จังหวัดลพบุรี** ซึ่งดำเนินการเก็บรวบรวมข้อมูลในช่วงเดือนพฤษภาคม – สิงหาคม 2555 ข้อมูลที่นำเสนอเป็นผลการดำเนินการกิจการในรอบปี 2554 (1 มกราคม – 31 ธันวาคม 2554) โดยจำแนกข้อมูลตามการจัดประเภทมาตรฐานอุตสาหกรรมประเทศไทย ปี 2552 (Thailand Standard Industrial Classification: TSIC 2009) และขนาดของสถานประกอบการ (จำนวนคนทำงาน)

สำนักงานสถิติแห่งชาติ ใคร่ขอขอบคุณผู้ประกอบการและผู้เกี่ยวข้องทุกฝ่ายที่ได้ให้ความร่วมมือในการให้ข้อมูล ซึ่งข้อมูลที่ได้จะเป็นประโยชน์สำหรับผู้ใช้อข้อมูลทั้งภาครัฐบาลและภาคเอกชนต่อไป

บทสรุปสำหรับผู้บริหาร

ในปัจจุบันโครงสร้างอุตสาหกรรมการผลิตเปลี่ยนแปลงอย่างรวดเร็ว มีอุตสาหกรรมการผลิตใหม่ๆ เกิดขึ้น รวมทั้งการประกอบอุตสาหกรรมขนาดเล็ก และอุตสาหกรรมในครัวเรือน ก็มีบทบาทสำคัญต่อการเจริญเติบโต ทางเศรษฐกิจโดยรวมของประเทศเพิ่มขึ้น ดังนั้นข้อมูลสถิติและสารสนเทศโครงสร้างพื้นฐานเกี่ยวกับการประกอบอุตสาหกรรมดังกล่าว จึงมีความสำคัญและจำเป็นสำหรับภาครัฐ และเอกชนใช้ในการกำหนดนโยบายและวางแผนพัฒนาด้านเศรษฐกิจและอุตสาหกรรมทั้งในระดับประเทศ และระดับจังหวัด เพื่อเพิ่มศักยภาพการแข่งขันในเวทีการค้าโลก สำนักงานสถิติแห่งชาติและหน่วยงานหลักด้านเศรษฐกิจของประเทศ ได้แก่ สำนักงานเศรษฐกิจอุตสาหกรรม สำนักงานคณะกรรมการพัฒนาการเศรษฐกิจและสังคมแห่งชาติ ธนาคารแห่งประเทศไทย และกระทรวงพาณิชย์ เห็นควรให้มีการจัดทำสำมะโนอุตสาหกรรมทุก 5 ปี เพื่อให้ประเทศมีข้อมูลสถิติพื้นฐานที่สำคัญ ซึ่งทุกภาคส่วนสามารถใช้ประโยชน์ในการวางแผนพัฒนาประเทศร่วมกัน

สำนักงานสถิติแห่งชาติ ได้จัดทำสำมะโนธุรกิจทางการค้าและธุรกิจทางการบริการ มาแล้ว 3 ครั้ง ในปี 2509 2531 และ 2545 และจัดทำสำมะโนอุตสาหกรรม มาแล้ว 3 ครั้งเช่นกัน ในปี 2507 2540 และ 2550 สำหรับในปี 2555 ครบรอบ 10 ปี การทำสำมะโนธุรกิจทางการค้าและธุรกิจทางการบริการ และครบรอบ 5 ปี การทำสำมะโนอุตสาหกรรม สำนักงานสถิติแห่งชาติ จึงได้บูรณาการการจัดทำสำมะโนดังกล่าวไปพร้อมกันภายใต้ชื่อ “โครงการสำมะโนธุรกิจและอุตสาหกรรม พ.ศ. 2555”

สำหรับข้อมูลที่น่าเสนอในรายงานฉบับนี้เป็นผลการสำมะโนธุรกิจและอุตสาหกรรม พ.ศ. 2555 : อุตสาหกรรมการผลิต ซึ่งการเก็บรวบรวมข้อมูลรายละเอียดในปี 2554 ของสถานประกอบการอุตสาหกรรมการผลิตที่ตั้งอยู่ใน

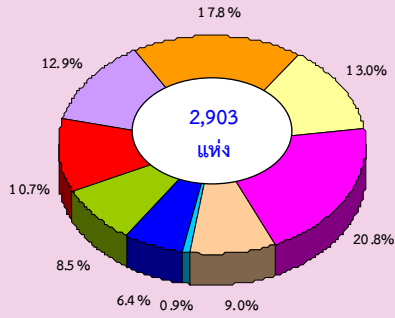
จังหวัดลพบุรี และประกอบกิจกรรมทางเศรษฐกิจตามการจัดประเภทมาตรฐานอุตสาหกรรมประเทศไทย ปี 2552 (Thailand Standard Industrial Classification: TSIC - 2009) โดยได้ดำเนินการเก็บรวบรวมข้อมูลในระหว่างเดือนพฤษภาคม – สิงหาคม พ.ศ. 2555 สรุปดังนี้

1. จำนวนสถานประกอบการ จำแนกตาม

หมวดย่อยอุตสาหกรรม

จังหวัดลพบุรี มีสถานประกอบการอุตสาหกรรมการผลิตจำนวน 2,903 แห่ง พบว่าสถานประกอบการที่อยู่ในหมวดย่อยอุตสาหกรรมประเภทการผลิตเสื้อผ้าเครื่องแต่งกาย ร้อยละ 20.8 รองลงมาเป็นสถานประกอบการในหมวดย่อยการผลิตผลิตภัณฑ์อาหาร ร้อยละ 17.8 ประเภทอุตสาหกรรมการผลิตผลิตภัณฑ์อื่น ๆ ร้อยละ 10.7 และการผลิตไม้และผลิตภัณฑ์จากไม้และไม้ก๊อก (ยกเว้นเฟอร์นิเจอร์) การผลิตสิ่งของจากฟางและวัสดุถักสานอื่น ๆ ร้อยละ 9.0 ตามลำดับ

แผนภูมิ ก ร้อยละของสถานประกอบการอุตสาหกรรมการผลิตจำแนกตามหมวดย่อยอุตสาหกรรม

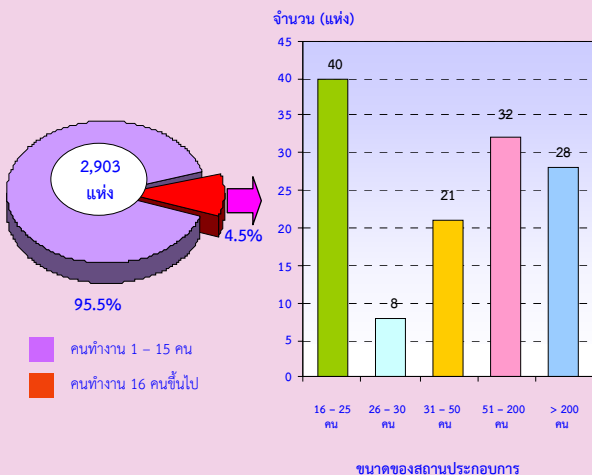


- หมวดย่อย 10 การผลิตผลิตภัณฑ์อาหาร
- หมวดย่อย 13 การผลิตสิ่งทอ
- หมวดย่อย 14 การผลิตเสื้อผ้าเครื่องแต่งกาย
- หมวดย่อย 16 การผลิตไม้และผลิตภัณฑ์จากไม้และไม้ก๊อก (ยกเว้นเฟอร์นิเจอร์) การผลิตสิ่งของจากฟางและวัสดุจากสานอื่นๆ
- หมวดย่อย 22 การผลิตผลิตภัณฑ์จากยางและพลาสติก
- หมวดย่อย 23 การผลิตผลิตภัณฑ์อื่นๆ ที่ทำจากแร่โลหะ
- หมวดย่อย 25 การผลิตผลิตภัณฑ์โลหะประดิษฐ์ (ยกเว้นเครื่องจักรและอุปกรณ์)
- หมวดย่อย 32 การผลิตผลิตภัณฑ์อื่นๆ
- หมวดย่อยอื่นๆ ได้แก่ หมวดย่อย 11 - 12, 15, 17 - 21, 24, 26 - 31, 33, 37-39 และ 58

2. ขนาดของสถานประกอบการ

สถานประกอบการส่วนใหญ่ของจังหวัดลพบุรี เป็นสถานประกอบการที่มีคนทำงานระหว่าง 1-15 คน จำนวน 2,774 แห่ง และสถานประกอบการอีกจำนวน 129 แห่ง มีขนาดของจำนวนคนทำงาน ตั้งแต่ 16 คนขึ้นไป

แผนภูมิ ข จำนวนสถานประกอบการอุตสาหกรรมการผลิต จำแนกตามขนาดของสถานประกอบการ



3. รูปแบบการจัดตั้งตามกฎหมาย

สถานประกอบการในจังหวัดลพบุรี มีรูปแบบการจัดตั้งเป็นส่วนบุคคล จำนวน 2,628 แห่ง รองลงมาเป็นส่วนราชการรัฐวิสาหกิจ สหกรณ์ และอื่นๆ จำนวน 143 แห่ง

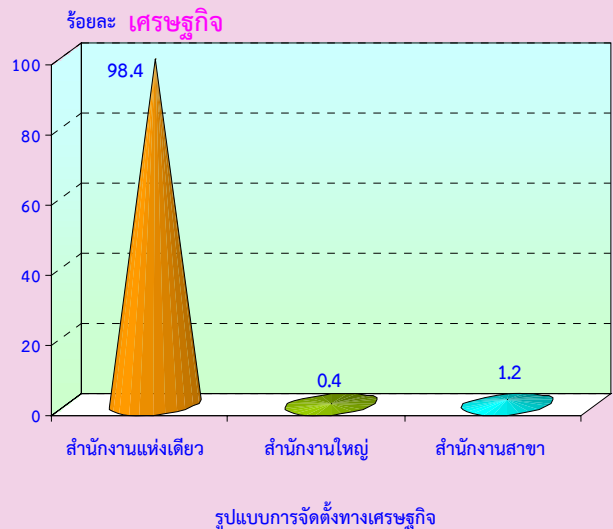
แผนภูมิ ค ร้อยละของสถานประกอบการอุตสาหกรรมการผลิต จำแนกตามรูปแบบการจัดตั้งตามกฎหมาย



4. รูปแบบการจัดตั้งทางเศรษฐกิจ

สถานประกอบการในจังหวัดลพบุรี ส่วนใหญ่มีรูปแบบการจัดตั้งเป็นสำนักงานแห่งเดียว จำนวน 2,855 แห่ง สำนักงานสาขา จำนวน 36 แห่ง และสำนักงานใหญ่ จำนวน 12 แห่ง

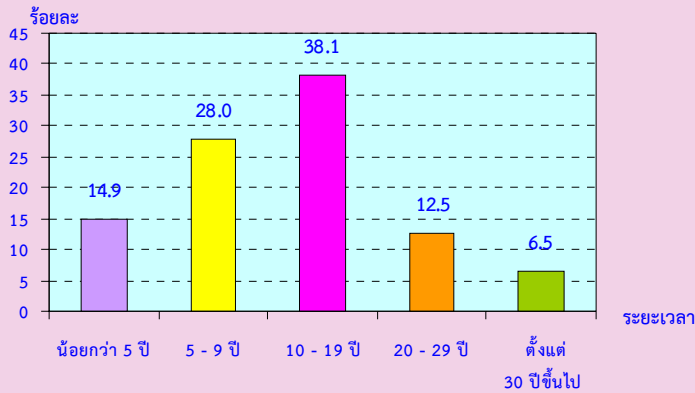
แผนภูมิ ง ร้อยละของสถานประกอบการอุตสาหกรรมการผลิต จำแนกตามรูปแบบการจัดตั้งทางเศรษฐกิจ



5. ระยะเวลาในการดำเนินกิจการ

ในด้านระยะเวลาในการดำเนินกิจการ สถานประกอบการที่มีระยะเวลาดำเนินกิจการ 10-19 ปี จำนวน 1,107 แห่ง ระยะเวลา 5-9 ปี จำนวน 813 แห่ง ระยะเวลาดำเนินการน้อยกว่า 5 ปี จำนวน 433 แห่ง ระยะเวลาดำเนินการ 20-29 ปี จำนวน 363 แห่ง ระยะเวลาดำเนินการตั้งแต่ 30 ปีขึ้นไป จำนวน 188 แห่ง

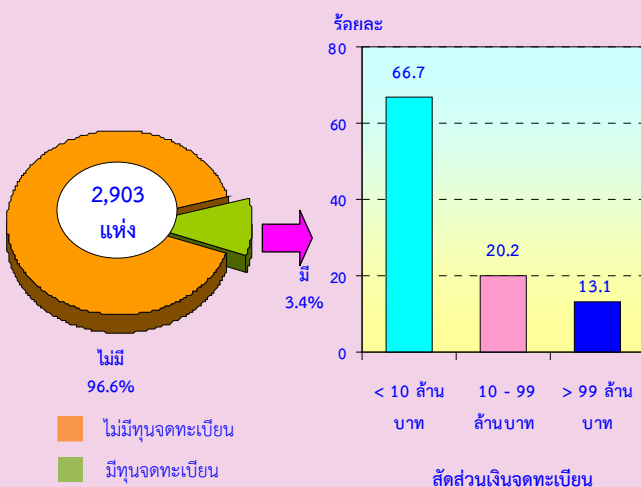
แผนภูมิ จ ร้อยละของสถานประกอบการอุตสาหกรรม การผลิตจำแนกตามระยะเวลาในการ ดำเนินกิจการ



6. ทุนจดทะเบียน

ในด้านงานจดทะเบียนของสถานประกอบการทั้งหมด 2,903 แห่ง มีทุนจดทะเบียน 99 แห่ง ไม่มีทุนจดทะเบียน 2,804 แห่ง

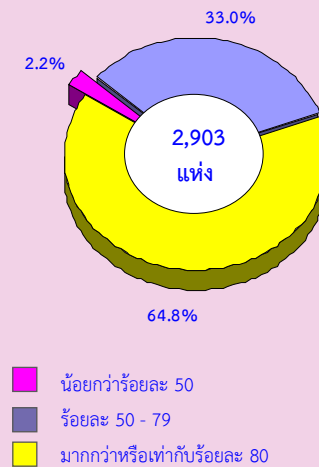
แผนภูมิ ฉ ร้อยละของสถานประกอบการอุตสาหกรรมการผลิต จำแนกตามทุนจดทะเบียน



7. อัตราการใช้กำลังการผลิต

ในด้านอัตราการใช้กำลังการผลิตของสถานประกอบการอุตสาหกรรมการผลิตต่อปี 2554 พบว่า อัตราการใช้กำลังการผลิตน้อยกว่าร้อยละ 50 จำนวน 65 แห่ง อัตราการใช้กำลังการผลิต ร้อยละ 50-79 จำนวน 959 แห่ง และอัตราการใช้กำลังการผลิตมากกว่าหรือเท่ากับ ร้อยละ 80 จำนวน 1,879 แห่ง

แผนภูมิ ช ร้อยละของสถานประกอบการอุตสาหกรรมการผลิต จำแนกตามอัตราการใช้กำลังการผลิต



8. จำนวนคนทำงานและลูกจ้าง

จังหวัดลพบุรี มีคนทำงานในสถานประกอบการทั้งหมด 37,337 คน และลูกจ้าง 33,546 คน จำนวนคนทำงานและลูกจ้างในหมวดย่อยอุตสาหกรรมประเภทการผลิตผลิตภัณฑ์อาหาร มีจำนวนมากที่สุด 16,927 คน และ 16,180 คน รองลงมาเป็นประเภทการผลิตผลิตภัณฑ์คอมพิวเตอร์ อิเล็กทรอนิกส์ และอุปกรณ์ที่ใช้ในทางทัศนศาสตร์ มีจำนวน 6,775 คน และ 6,774 คน ตามลำดับ

