



สำมะโนธุรกิจและอุตสาหกรรม พ.ศ. 2555

: อุตสาหกรรมการผลิต

THE 2012 BUSINESS AND INDUSTRIAL CENSUS

: MANUFACTURING INDUSTRY

จังหวัดสระแก้ว

SA KAEO PROVINCE



สำนักงานสถิติแห่งชาติ

กระทรวงเทคโนโลยีสารสนเทศและการสื่อสาร

NATIONAL STATISTICAL OFFICE

MINISTRY OF INFORMATION AND COMMUNICATION TECHNOLOGY

LIST OF STATISTICAL TABLES

- ✿ **Part 1 Operation information of manufacturing establishments
by size of establishments**
- ✿ **Part 2 Operation information of manufacturing establishments
by division of industry**

PROJECT STAFF CD-ROM

DISTRIBUTION

STATISTICAL TABLES ARE IN THE EXCEL FORMAT

- ✿ **Part 1 Operation information of manufacturing establishments
by size of establishments**
- ✿ **Part 2 Operation information of manufacturing establishments
by division of industry**

หน่วยงานที่เผยแพร่ สำนักงานสถิติพยากรณ์
สำนักงานสถิติแห่งชาติ
ศูนย์ราชการเฉลิมพระเกียรติ 80 พรรษา
อาคารรัฐประศาสนภักดี ชั้น 2 ถนนแจ้งวัฒนะ
เขตหลักสี่ กทม. 10210
โทร. 0 2141 7497
โทรสาร 0 2143 8132
ไปรษณีย์อิเล็กทรอนิกส์ binfopub@nso.go.th

หรือ สำนักงานสถิติจังหวัดสระแก้ว
จังหวัดสระแก้ว
โทร. +66(0) 3742 5064
โทรสาร +66(0) 3742 5065
ไปรษณีย์อิเล็กทรอนิกส์ sakaeo@nso.go.th

Distributed by Statistical Forecasting Bureau,
National Statistical Office,
The Government Complex Commemoration His Majesty The King's 80th
birthday Anniversary, Rattaprasasanabhakti Building, 2nd Floor
Chaeng Watthana Rd., Laksi, Bangkok 10210, THAILAND
Tel. +66 (0) 2141 7497
Fax : +66 (0) 2143 8132
E-mail : binfopub@nso.go.th
<http://www.nso.go.th>

Or Sa Kaeo Provincial Statistical Office
Sa Kaeo, THAILAND
Tel. +66(0) 3742 5064
Fax : +66(0) 3742 5065
E-mail : sakaeo@nso.go.th

ปีที่จัดพิมพ์ 2557
Published 2014

คำนำ

สถานการณ์ทางเศรษฐกิจในยุคโลกไร้พรมแดน มีผลทำให้โครงสร้างการดำเนินธุรกิจเปลี่ยนแปลงไป โดยเฉพาะอุตสาหกรรมการผลิต นับเป็นกิจกรรมทางเศรษฐกิจสาขาหนึ่งที่มีบทบาทอย่างมากต่อระบบเศรษฐกิจของประเทศไทย จึงเห็นได้ว่าโครงสร้างของระบบเศรษฐกิจของประเทศขึ้นอยู่กับอุตสาหกรรมค่อนข้างมาก ประกอบกับปัจจุบันมีอุตสาหกรรมการผลิตใหม่ๆ เกิดขึ้น รวมทั้งการประกอบอุตสาหกรรมขนาดเล็ก และอุตสาหกรรมในครัวเรือน ก็มีบทบาทสำคัญต่อการเจริญเติบโตทางเศรษฐกิจโดยรวมของประเทศเพิ่มขึ้น ดังนั้นข้อมูลสถิติและสารสนเทศโครงสร้างพื้นฐานเกี่ยวกับการประกอบอุตสาหกรรมการผลิตจึงมีความสำคัญและจำเป็นสำหรับภาครัฐและเอกชนใช้ในการกำหนดนโยบายและวางแผนพัฒนา ด้านเศรษฐกิจและอุตสาหกรรมในระดับประเทศ และระดับจังหวัด เพื่อเพิ่มศักยภาพการแข่งขันในเวทีการค้าโลก

ในการจัดทำสำมะโนธุรกิจและอุตสาหกรรมครั้งนี้ ได้ดำเนินการเก็บรวบรวมข้อมูลเป็น 2 ขั้นตอน คือ ขั้นการเก็บรวบรวมข้อมูลพื้นฐานของสถานประกอบการทุกประเภท และขั้นการเก็บรวบรวมข้อมูลรายละเอียดของสถานประกอบการ เฉพาะสถานประกอบการที่ประกอบธุรกิจทางการค้าและธุรกิจทางการบริการ และอุตสาหกรรมการผลิต

รายงานฉบับนี้ เป็นรายงานผลจากการเก็บรวบรวมข้อมูลรายละเอียดเฉพาะอุตสาหกรรมการผลิตของสถานประกอบการที่ตั้งอยู่ในเขตเทศบาลและนอกเทศบาลของ**จังหวัดสระแก้ว** ซึ่งดำเนินการเก็บรวบรวมข้อมูลในช่วงเดือนพฤษภาคม – สิงหาคม 2555 ข้อมูลที่นำเสนอเป็นผลการดำเนินการกิจการในรอบปี 2554 (1 มกราคม – 31 ธันวาคม 2554) โดยจำแนกข้อมูลตามการจัดประเภทมาตรฐานอุตสาหกรรมประเทศไทย ปี 2552 (Thailand Standard Industrial Classification: TSIC 2009) และ ขนาดของสถานประกอบการ (จำนวนคนทำงาน)

สำนักงานสถิติแห่งชาติ ใคร่ขอขอบคุณผู้ประกอบการและผู้เกี่ยวข้องทุกฝ่ายที่ได้ให้ความร่วมมือในการให้ข้อมูล ซึ่งข้อมูลที่ได้จะเป็นประโยชน์สำหรับผู้ใช้อข้อมูลทั้งภาครัฐบาลและภาคเอกชนต่อไป

บทสรุปสำหรับผู้บริหาร

ในปัจจุบันโครงสร้างอุตสาหกรรมการผลิตเปลี่ยนแปลงอย่างรวดเร็ว มีอุตสาหกรรมการผลิตใหม่ๆ เกิดขึ้น รวมทั้งการประกอบอุตสาหกรรมขนาดเล็ก และอุตสาหกรรมในครัวเรือน ก็มีบทบาทสำคัญต่อการเจริญเติบโต ทางเศรษฐกิจโดยรวมของประเทศเพิ่มขึ้น ดังนั้นข้อมูลสถิติและสารสนเทศโครงสร้างพื้นฐานเกี่ยวกับการประกอบอุตสาหกรรมดังกล่าว จึงมีความสำคัญและจำเป็นสำหรับภาครัฐ และเอกชนใช้ในการกำหนดนโยบายและวางแผนพัฒนาด้านเศรษฐกิจและอุตสาหกรรมทั้งในระดับประเทศ และระดับจังหวัด เพื่อเพิ่มศักยภาพการแข่งขันในเวทีการค้าโลก สำนักงานสถิติแห่งชาติและหน่วยงานหลักด้านเศรษฐกิจของประเทศ ได้แก่ สำนักงานเศรษฐกิจอุตสาหกรรม สำนักงานคณะกรรมการพัฒนาการเศรษฐกิจและสังคมแห่งชาติ ธนาคารแห่งประเทศไทย และกระทรวงพาณิชย์ เห็นควรให้มีการจัดทำสำมะโนอุตสาหกรรมทุก 5 ปี เพื่อให้ประเทศมีข้อมูลสถิติพื้นฐานที่สำคัญ ซึ่งทุกภาคส่วนสามารถใช้ประโยชน์ในการวางแผนพัฒนาประเทศร่วมกัน

สำนักงานสถิติแห่งชาติ ได้จัดทำสำมะโนธุรกิจทางการค้าและธุรกิจทางการบริการ มาแล้ว 3 ครั้ง ในปี 2509 2531 และ 2545 และจัดทำสำมะโนอุตสาหกรรม มาแล้ว 3 ครั้งเช่นกัน ในปี 2507 2540 และ 2550 สำหรับในปี 2555 ครบรอบ 10 ปี การทำสำมะโนธุรกิจทางการค้าและธุรกิจทางการบริการ และครบรอบ 5 ปี การทำสำมะโนอุตสาหกรรม สำนักงานสถิติแห่งชาติ จึงได้บูรณาการ การจัดทำสำมะโนดังกล่าวไปพร้อมกันภายใต้ชื่อ “โครงการสำมะโนธุรกิจและอุตสาหกรรม พ.ศ. 2555”

สำหรับข้อมูลที่น่าเสนอในรายงานฉบับนี้เป็นผลการสำมะโนธุรกิจและอุตสาหกรรม พ.ศ. 2555 : อุตสาหกรรมการผลิต ซึ่งการเก็บรวบรวมข้อมูลรายละเอียดในปี 2554 ของสถานประกอบการอุตสาหกรรมผลิตที่ตั้งอยู่ใน

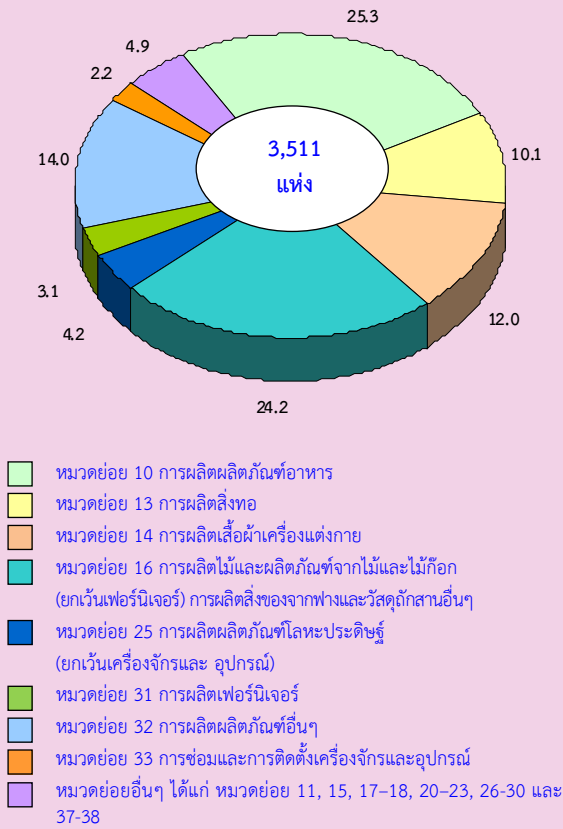
จังหวัดสระแก้ว และประกอบกิจกรรมทางเศรษฐกิจ ตามการจัดประเภทมาตรฐานอุตสาหกรรมประเทศไทย ปี 2552 (Thailand Standard Industrial Classification: TSIC-2009) โดยได้ดำเนินการเก็บรวบรวมข้อมูลในระหว่างเดือนพฤษภาคม – สิงหาคม พ.ศ. 2555 สรุปดังนี้

1. จำนวนสถานประกอบการ จำแนกตาม

หมวดย่อยอุตสาหกรรม

จากการสำมะโนธุรกิจและอุตสาหกรรม พ.ศ. 2555 มีจำนวนสถานประกอบการอุตสาหกรรมผลิตในจังหวัดสระแก้วทั้งสิ้น 3,511 แห่ง เมื่อจำแนกตามหมวดย่อยอุตสาหกรรม พบว่า สถานประกอบการอุตสาหกรรมผลิตส่วนใหญ่เป็น การผลิตผลิตภัณฑ์อาหาร จำนวน 889 แห่ง หรือ ร้อยละ 25.3 รองลงมาคือ การผลิตไม้และผลิตภัณฑ์จากไม้และไม้ก๊อก (ยกเว้นเฟอร์นิเจอร์) การผลิตสิ่งของจากฟางและวัสดุถักสานอื่นๆ จำนวน 851 แห่ง หรือร้อยละ 24.2 การผลิตผลิตภัณฑ์อื่นๆ 490 แห่ง หรือร้อยละ 14.0 การผลิตเสื้อผ้าเครื่องแต่งกาย จำนวน 422 แห่ง หรือร้อยละ 12.0 การผลิตสิ่งทอ จำนวน 354 แห่ง หรือร้อยละ 10.1 ส่วนที่เหลือกระจายอยู่ในหมวดอื่นๆ

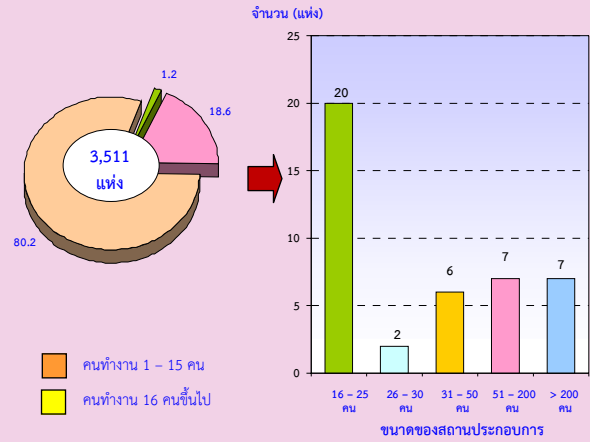
**แผนภูมิ ก ร้อยละของสถานประกอบการอุตสาหกรรมการผลิต
จำแนกตามหมวดย่อยอุตสาหกรรม**



2. ขนาดของสถานประกอบการ

จำนวนสถานประกอบการอุตสาหกรรมการผลิตในจังหวัดสระแก้ว เมื่อจำแนกตามขนาดของสถานประกอบการ พบว่า ส่วนใหญ่เป็นสถานประกอบการขนาดเล็ก ที่มีคนทำงาน 1-15 คน จำนวน 3,469 แห่ง หรือร้อยละ 98.8 ที่เหลืออีก ร้อยละ 1.2 เป็นสถานประกอบการขนาดใหญ่ ที่มีคนทำงานตั้งแต่ 16 คนขึ้นไป โดยในจำนวนนี้เป็นสถานประกอบการอุตสาหกรรมการผลิตที่มีคนทำงาน 16-25 คน มีจำนวน 20 แห่งหรือร้อยละ 0.5 ที่มีคนทำงาน 51-200 คน จำนวน 7 แห่งหรือร้อยละ 0.2 ที่มีคนทำงานมากกว่า 200 คน จำนวน 7 แห่ง หรือร้อยละ 0.2 ที่มีคนทำงาน 31-50 คน จำนวน 6 แห่งหรือร้อยละ 0.2 และที่มีคนทำงาน 26-30 คน จำนวน 2 แห่ง หรือร้อยละ 0.1

**แผนภูมิ ข จำนวนสถานประกอบการอุตสาหกรรม
การผลิต จำแนกตามขนาดของสถาน
ประกอบการ**



3. รูปแบบการจัดตั้งตามกฎหมาย

รูปแบบการจัดตั้งตามกฎหมายของสถานประกอบการอุตสาหกรรมการผลิตในจังหวัดสระแก้วส่วนใหญ่เป็นการจัดตั้งแบบส่วนบุคคล จำนวน 3,428 แห่ง หรือร้อยละ 97.7 รองลงมาคือ ส่วนราชการ รัฐวิสาหกิจ สหกรณ์ และอื่นๆ จำนวน 50 แห่ง หรือร้อยละ 1.4 บริษัทจำกัด บริษัทจำกัด(มหาชน) จำนวน 25 แห่ง หรือร้อยละ 0.7 และห้างหุ้นส่วนจำกัด ห้างหุ้นส่วนสามัญนิติบุคคล จำนวน 8 แห่ง หรือร้อยละ 0.2

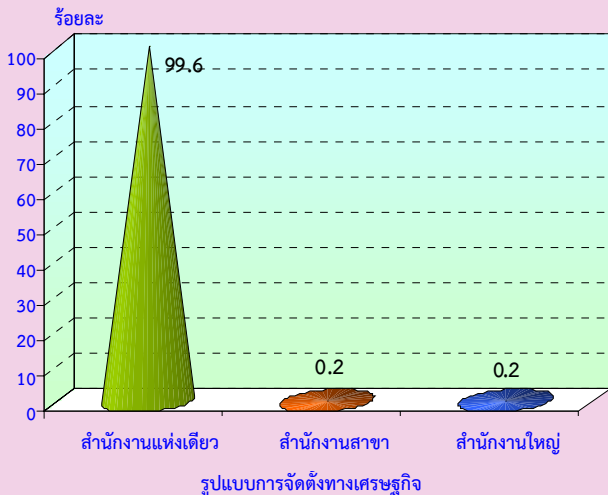
**แผนภูมิ ค ร้อยละของสถานประกอบการอุตสาหกรรม
การผลิต จำแนกตามรูปแบบการจัดตั้งตาม
กฎหมาย**



4. รูปแบบการจัดตั้งทางเศรษฐกิจ

รูปแบบการจัดตั้งทางเศรษฐกิจของสถานประกอบการอุตสาหกรรมผลิตในจังหวัดสระแก้ว ส่วนใหญ่ เป็นสำนักงานแห่งเดียว จำนวน 3,496 แห่งหรือร้อยละ 99.6 รองลงมาคือเป็นสำนักงานสาขา จำนวน 8 แห่ง หรือร้อยละ 0.2 ที่เหลือเป็นสำนักงานใหญ่ จำนวน 7 แห่ง หรือร้อยละ 0.2

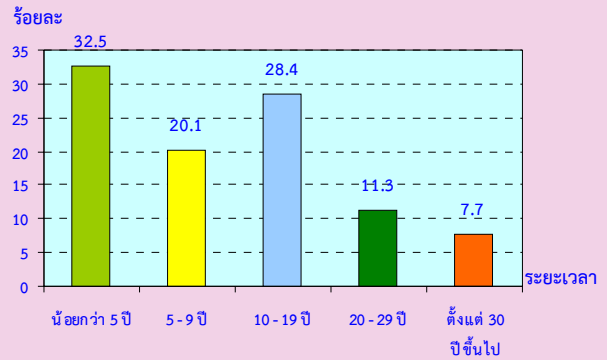
แผนภูมิ ง ร้อยละของสถานประกอบการอุตสาหกรรมผลิต จำแนกตามรูปแบบการจัดตั้งทางเศรษฐกิจ



5. ระยะเวลาในการดำเนินกิจการ

สถานประกอบการอุตสาหกรรมผลิตในจังหวัดสระแก้ว ส่วนใหญ่มีระยะเวลาในการดำเนินกิจการ น้อยกว่า 5 ปี จำนวน 1,142 แห่ง หรือร้อยละ 32.5 รองลงมาคือ ดำเนินกิจการมาแล้วระหว่าง 10-19 ปี จำนวน 997 แห่ง หรือร้อยละ 28.4 ระหว่าง 5-9 ปี จำนวน 705 แห่ง หรือร้อยละ 20.1 ระหว่าง 20-29 ปี จำนวน 396 แห่ง หรือร้อยละ 11.3 และดำเนินกิจการมากกว่า 30 ปี จำนวน 271 แห่ง หรือร้อยละ 7.7

แผนภูมิ จ ร้อยละของสถานประกอบการอุตสาหกรรมการผลิต จำแนกตามระยะเวลาในการดำเนินกิจการ



6. ทุนจดทะเบียน

สถานประกอบการอุตสาหกรรมผลิตในจังหวัดสระแก้ว ส่วนใหญ่ร้อยละ 99.3 เป็นสถานประกอบการที่ดำเนินการโดยไม่มีทุนจดทะเบียน มีเพียงร้อยละ 0.7 เท่านั้น ที่ดำเนินการโดยมีทุนจดทะเบียน โดยในจำนวนนี้ร้อยละ 58.8 มีทุนจดทะเบียนน้อยกว่า 10 ล้านบาท ทุนจดทะเบียน 10-99 ล้านบาท ร้อยละ 20.6 และมีทุนจดทะเบียนมากกว่า 99 ล้านบาท ร้อยละ 20.6

แผนภูมิ ฉ ร้อยละของสถานประกอบการอุตสาหกรรมการผลิต จำแนกตามทุนจดทะเบียน

