



สำมะโนธุรกิจและอุตสาหกรรม พ.ศ. 2555

: อุตสาหกรรมการผลิต

THE 2012 BUSINESS AND INDUSTRIAL CENSUS

: MANUFACTURING INDUSTRY

จังหวัดตราด

TRAT PROVINCE



สำนักงานสถิติแห่งชาติ

กระทรวงเทคโนโลยีสารสนเทศและการสื่อสาร

NATIONAL STATISTICAL OFFICE

MINISTRY OF INFORMATION AND COMMUNICATION TECHNOLOGY

**LIST OF STATISTICAL TABLES**

- ✿ **Part 1 Operation information of manufacturing establishments  
by size of establishments**
- ✿ **Part 2 Operation information of manufacturing establishments  
by division of industry**

**PROJECT STAFF CD-ROM**

**DISTRIBUTION**

**STATISTICAL TABLES ARE IN THE EXCEL FORMAT**

- ✿ **Part 1 Operation information of manufacturing establishments  
by size of establishments**
- ✿ **Part 2 Operation information of manufacturing establishments  
by division of industry**

หน่วยงานที่เผยแพร่	สำนักสถิติพยากรณ์ สำนักงานสถิติแห่งชาติ ศูนย์ราชการเฉลิมพระเกียรติ 80 พรรษาฯ อาคารรัฐประศาสนภักดี ชั้น 2 ถนนแจ้งวัฒนะ เขตหลักสี่ กทม. 10210 โทร. 0 2141 7497 โทรสาร 0 2143 8132 ไปรษณีย์อิเล็กทรอนิกส์ binfopub@nso.go.th
หรือ	สำนักงานสถิติจังหวัดตราด จังหวัดตราด โทร. 0 3951 1262 โทรสาร 0 3951 2862 ไปรษณีย์อิเล็กทรอนิกส์ Email : Trat@nso.go.th
Distributed by	Statistical Forecasting Bureau, National Statistical Office, The Government Complex Commemoration His Majesty The King's 80 <sup>th</sup> birthday Anniversary, Ratthaprasasanabhakti Building, 2 <sup>nd</sup> Floor Chaeng Watthana Rd., Laksi, Bangkok 10210, THAILAND Tel. +66 (0) 2141 7497 Fax : +66 (0) 2143 8132 E-mail : binfopub@nso.go.th <a href="http://www.nso.go.th">http://www.nso.go.th</a>
Or	Trat Provincial Statistical Office Tratt City Hall, 2 <sup>nd</sup> Floor Trat 23000, THAILAND Tel. +66 (0) 3951 1262 Fax : +66 (0) 3951 2862 E-mail : Trat@nso.go.th
ปีที่จัดพิมพ์	2557
Published	2014

## คำนำ

สถานการณ์ทางเศรษฐกิจในยุคโลกไร้พรมแดน มีผลทำให้โครงสร้างการดำเนินธุรกิจเปลี่ยนแปลงไป โดยเฉพาะอุตสาหกรรมการผลิตนับเป็นกิจกรรมทางเศรษฐกิจสาขาหนึ่งที่มีบทบาทอย่างมากต่อระบบเศรษฐกิจของประเทศไทย จึงเห็นได้ว่าโครงสร้างของระบบเศรษฐกิจของประเทศขึ้นอยู่กับอุตสาหกรรมค่อนข้างมาก ประกอบกับปัจจุบันมีอุตสาหกรรมผลิตใหม่ๆ เกิดขึ้น รวมทั้งการประกอบอุตสาหกรรมขนาดเล็ก และอุตสาหกรรมในครัวเรือน ก็มีบทบาทสำคัญต่อการเจริญเติบโตทางเศรษฐกิจโดยรวมของประเทศเพิ่มขึ้น ดังนั้นข้อมูลสถิติและสารสนเทศโครงสร้างพื้นฐานเกี่ยวกับการประกอบอุตสาหกรรมการผลิต จึงมีความสำคัญและจำเป็นสำหรับภาครัฐและเอกชนใช้ในการกำหนดนโยบายและวางแผนพัฒนาด้านเศรษฐกิจและอุตสาหกรรมทั้งในระดับประเทศ และระดับจังหวัด เพื่อเพิ่มศักยภาพการแข่งขันในเวทีการค้าโลก

ในการจัดทำสำมะโนธุรกิจและอุตสาหกรรมครั้งนี้ ได้ดำเนินการเก็บรวบรวมข้อมูลเป็น 2 ขั้นตอนคือ ขั้นการเก็บรวบรวมข้อมูลพื้นฐานของสถานประกอบการทุกประเภท และขั้นการเก็บรวบรวมข้อมูลรายละเอียดของสถานประกอบการ เฉพาะสถานประกอบการที่ประกอบธุรกิจทางการค้าและธุรกิจทางการบริการ และอุตสาหกรรมการผลิต

รายงานฉบับนี้ เป็นรายงานผลจากการเก็บรวบรวมข้อมูลรายละเอียดเฉพาะอุตสาหกรรมการผลิตของสถานประกอบการที่ตั้งอยู่ในเขตเทศบาลและนอกเทศบาลของจังหวัดตราด ซึ่งดำเนินการเก็บรวบรวมข้อมูลในช่วงเดือนพฤษภาคม – สิงหาคม 2555 ข้อมูลที่นำเสนอเป็นผลการดำเนินการกิจการในรอบปี 2554 (1 มกราคม – 31 ธันวาคม 2554) โดยจำแนกข้อมูลตามการจัดประเภทมาตรฐานอุตสาหกรรมประเทศไทย ปี 2552 (Thailand Standard Industrial Classification: TSIC 2009) และขนาดของสถานประกอบการ (จำนวนคนทำงาน)

สำนักงานสถิติแห่งชาติ ใคร่ขอขอบคุณผู้ประกอบการและผู้เกี่ยวข้องทุกฝ่ายที่ได้ให้ความร่วมมือในการให้ข้อมูล ซึ่งข้อมูลที่ได้จะเป็นประโยชน์สำหรับผู้ใช้อข้อมูลทั้งภาครัฐบาลและภาคเอกชนต่อไป

## บทสรุปสำหรับผู้บริหาร

ในปัจจุบันโครงสร้างอุตสาหกรรมการผลิตเปลี่ยนแปลงอย่างรวดเร็ว มีอุตสาหกรรมการผลิตใหม่ๆ เกิดขึ้น รวมทั้งการประกอบอุตสาหกรรมขนาดเล็ก และอุตสาหกรรมในครัวเรือน ก็มีบทบาทสำคัญต่อการเจริญเติบโต ทางเศรษฐกิจโดยรวมของประเทศเพิ่มขึ้น ดังนั้นข้อมูลสถิติและสารสนเทศโครงสร้างพื้นฐานเกี่ยวกับการประกอบอุตสาหกรรมดังกล่าว จึงมีความสำคัญและจำเป็นสำหรับภาครัฐ และเอกชนใช้ในการกำหนดนโยบายและวางแผนพัฒนาด้านเศรษฐกิจและอุตสาหกรรมทั้งในระดับประเทศ และระดับจังหวัด เพื่อเพิ่มศักยภาพการแข่งขันในเวทีการค้าโลก สำนักงานสถิติแห่งชาติและหน่วยงานหลักด้านเศรษฐกิจของประเทศ ได้แก่ สำนักงานเศรษฐกิจอุตสาหกรรม สำนักงานคณะกรรมการพัฒนาการเศรษฐกิจและสังคมแห่งชาติ ธนาคารแห่งประเทศไทย และกระทรวงพาณิชย์ เห็นควรให้มีการจัดทำสำมะโนอุตสาหกรรมทุก 5 ปี เพื่อให้ประเทศมีข้อมูลสถิติพื้นฐานที่สำคัญ ซึ่งทุกภาคส่วนสามารถใช้ประโยชน์ในการวางแผนพัฒนาประเทศร่วมกัน

สำนักงานสถิติแห่งชาติ ได้จัดทำสำมะโนธุรกิจทางการค้าและธุรกิจทางการบริการ มาแล้ว 3 ครั้ง ในปี 2509 2531 และ 2545 และจัดทำสำมะโนอุตสาหกรรม มาแล้ว 3 ครั้งเช่นกัน ในปี 2507 2540 และ 2550 สำหรับในปี 2555 ครบรอบ 10 ปี การทำสำมะโนธุรกิจทางการค้าและธุรกิจทางการบริการ และครบรอบ 5 ปี การทำสำมะโนอุตสาหกรรม สำนักงานสถิติแห่งชาติ จึงได้บูรณาการการจัดทำสำมะโนดังกล่าวไปพร้อมกันภายใต้ชื่อ “โครงการสำมะโนธุรกิจและอุตสาหกรรม พ.ศ. 2555”

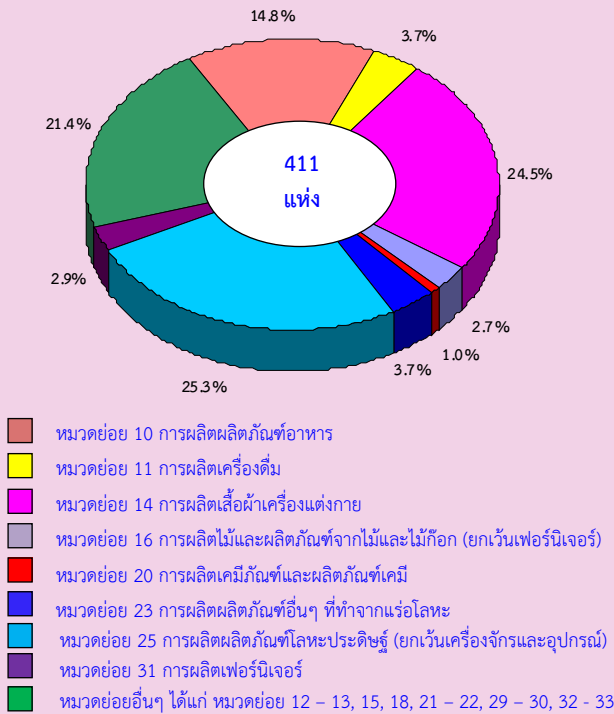
สำหรับข้อมูลที่น่าเสนอในรายงานฉบับนี้เป็นผลการสำมะโนธุรกิจและอุตสาหกรรม พ.ศ. 2555 : อุตสาหกรรมการผลิต ซึ่งการเก็บรวบรวมข้อมูลรายละเอียดในปี 2554 ของสถานประกอบการอุตสาหกรรมการผลิตที่ตั้งอยู่ใน

จังหวัดตราดและประกอบกิจกรรมทางเศรษฐกิจตามการจัดประเภทมาตรฐานอุตสาหกรรมประเทศไทย ปี 2552 (Thailand Standard Industrial Classification: TSIC-2009) โดยได้ดำเนินการเก็บรวบรวมข้อมูลในระหว่างเดือนพฤษภาคม – สิงหาคม พ.ศ. 2555 สรุปดังนี้

### 1. จำนวนสถานประกอบการ จำแนกตามหมวดย่อยอุตสาหกรรม

ในจังหวัดตราด มีสถานประกอบการการผลิตทั้งสิ้น 411 แห่ง อุตสาหกรรมที่สำคัญได้แก่ การผลิตผลิตภัณฑ์โลหะประดิษฐ์ (ยกเว้นเครื่องจักรและอุปกรณ์) การผลิตเสื้อผ้าเครื่องแต่งกาย การผลิตผลิตภัณฑ์อาหาร โดยมีสถานประกอบการด้านนี้ ร้อยละ 25.3 24.5 14.8 ตามลำดับ นอกจากนี้อุตสาหกรรมที่สำคัญในลำดับรองลงมา ได้แก่ การซ่อมและการติดตั้งเครื่องจักรและอุปกรณ์ (ร้อยละ 5.6) และการผลิตผลิตภัณฑ์ยาสูบ (ร้อยละ 4.9) ในหมวดย่อยอื่น ๆ (แผนภูมิ ก)

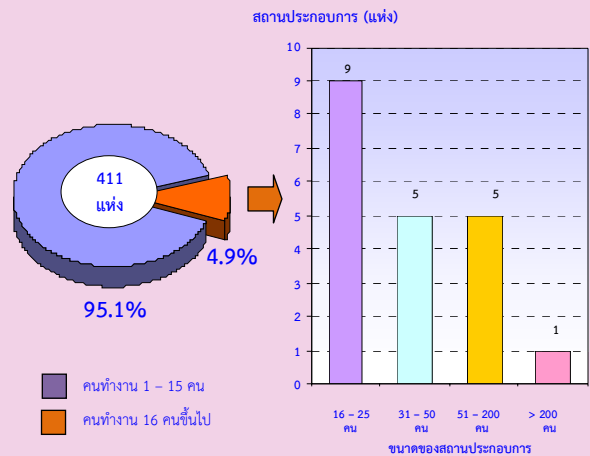
**แผนภูมิ ก ร้อยละของสถานประกอบการอุตสาหกรรมการผลิต  
จำแนกตามหมวดย่อยอุตสาหกรรม**



**2. ขนาดของสถานประกอบการ**

สถานประกอบการส่วนใหญ่ หรือร้อยละ 95.1 เป็นขนาดเล็กที่มีคนทำงาน 1 – 15 คน มีสถานประกอบการที่มีคนทำงานมากกว่า 15 คนอยู่เพียงร้อยละ 4.9 หรือ 20 แห่ง โดยแบ่งเป็นสถานประกอบการที่มีคนทำงาน 16 – 25 คน มี 9 แห่ง สถานประกอบการที่มีคนทำงาน 31 – 50 คน และ 31 – 200 คน มี 5 แห่ง เท่ากัน และสถานประกอบการที่มีคนทำงาน 200 คนขึ้นไป มีเพียง 1 แห่ง (แผนภูมิ ข)

**แผนภูมิ ข จำนวนสถานประกอบการอุตสาหกรรม  
การผลิต จำแนกตามขนาดของสถาน  
ประกอบการ**

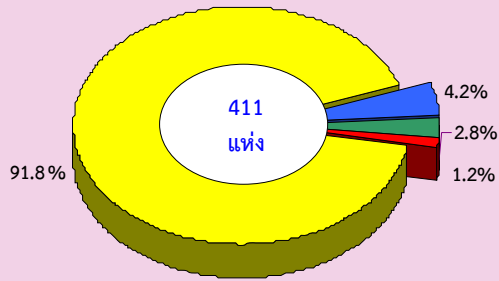


หมายเหตุ ไม่มีสถานประกอบการที่มีคนทำงานขนาด 26 – 30 คน

**3. รูปแบบการจัดตั้งตามกฎหมาย**

สถานประกอบการส่วนใหญ่ (ร้อยละ 91.8) มีรูปแบบการจัดตั้งเป็นส่วนบุคคล หรือ ห้างหุ้นส่วนสามัญที่ไม่เป็นนิติบุคคล ส่วนที่มีรูปแบบเป็นห้างหุ้นส่วนสามัญนิติบุคคล ห้างหุ้นส่วนจำกัด มีประมาณร้อยละ 4.2 สำหรับสถานประกอบการบริษัทจำกัด บริษัทจำกัด (มหาชน) และรูปแบบเป็นส่วนราชการ รัฐวิสาหกิจ สหกรณ์ และอื่น ๆ มีสัดส่วนประมาณร้อยละ 2.8 และ 1.2 ตามลำดับ (แผนภูมิ ค)

**แผนภูมิ ค ร้อยละของสถานประกอบการอุตสาหกรรม  
การผลิต จำแนกตามรูปแบบการจัดตั้งตาม  
กฎหมาย**

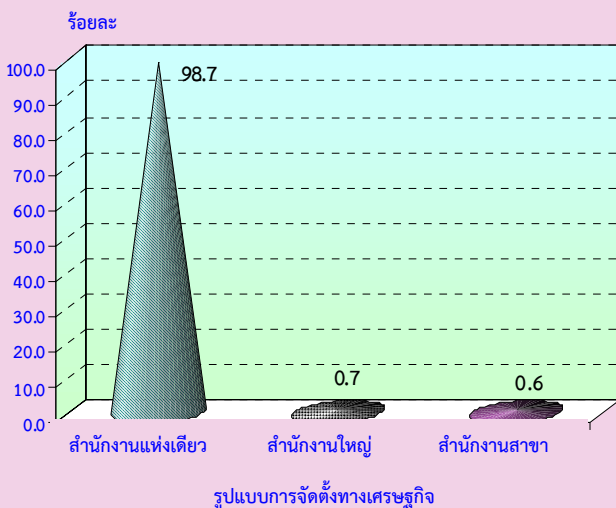


- ส่วนบุคคล
- ห้างหุ้นส่วนจำกัด ห้างหุ้นส่วนสามัญนิติบุคคล
- บริษัทจำกัด บริษัทจำกัด (มหาชน)
- ส่วนราชการ รัฐวิสาหกิจ สหกรณ์ การจัดตั้งในรูปแบบอื่นๆ

**4. รูปแบบการจัดตั้งทางเศรษฐกิจ**

สถานประกอบการที่พบในการทำสำมะโนครั้งนี้ ร้อยละ 98.7 เป็นสำนักงานแห่งเดียวไม่มีสำนักงานใหญ่หรือสำนักงานสาขาอยู่ที่ใด ร้อยละ 0.6 เป็นสำนักงานสาขา และร้อยละ 0.7 เป็นสำนักงานใหญ่ (แผนภูมิ ง)

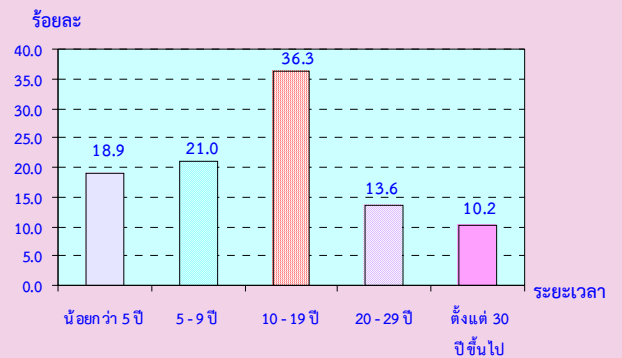
**แผนภูมิ ง ร้อยละของสถานประกอบการอุตสาหกรรม  
การผลิต จำแนกตามรูปแบบการจัดตั้งทาง  
เศรษฐกิจ**



**5. ระยะเวลาในการดำเนินการ**

เมื่อพิจารณาระยะเวลาในการดำเนินการกิจกรรม พบว่า มีระยะเวลาในการดำเนินการ 10 – 19 ปี สูงที่สุด ร้อยละ 36.3 รองลงมาคือระยะเวลา 5 – 9 ปี ร้อยละ 21.0 ระยะเวลา น้อยกว่า 5 ปี ร้อยละ 18.9 ระยะเวลา 20 – 29 ปี ร้อยละ 13.6 และตั้งแต่ 30 ปีขึ้นไป มีร้อยละ 10.2 ตามลำดับ (แผนภูมิ จ)

**แผนภูมิ จ ร้อยละของสถานประกอบการอุตสาหกรรมการผลิต  
จำแนกตามระยะเวลาในการดำเนินการ**



**6. ทุนจดทะเบียน**

มูลค่าเงินลงทุนจดทะเบียนในปี 2554 พบว่า มีมูลค่า 576.0 ล้านบาท ซึ่งสถานประกอบการส่วนใหญ่เป็นสถานประกอบการที่ไม่มีทุนจดทะเบียนร้อยละ 93.2 ส่วนสถานประกอบการที่มีทุนจดทะเบียนร้อยละ 68.9 เป็นมีทุนจดทะเบียนที่น้อยกว่า 10 ล้านบาท ร้อยละ 23.9 มีทุนจดทะเบียนตั้งแต่ 10 – 99 ล้านบาท และร้อยละ 7.2 มีทุนจดทะเบียนมากกว่า 99 ล้านบาท ตามลำดับ (แผนภูมิ ฉ)

















































































































































































