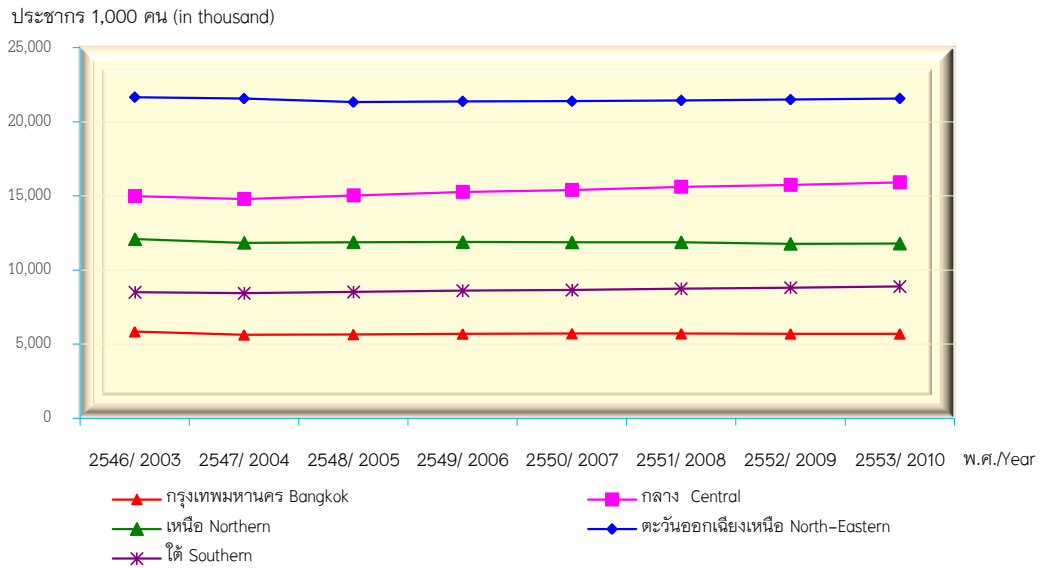


บทที่ 8
การตั้งถิ่นฐานของมนุษย์
HUMAN SETTLEMENTS

แผนภูมิ 8.1 จำนวนประชากร จำแนกตามภาค พ.ศ. 2546 – 2553

FIGURE 8.1 NUMBER OF POPULATION BY REGION : 2003 –2010

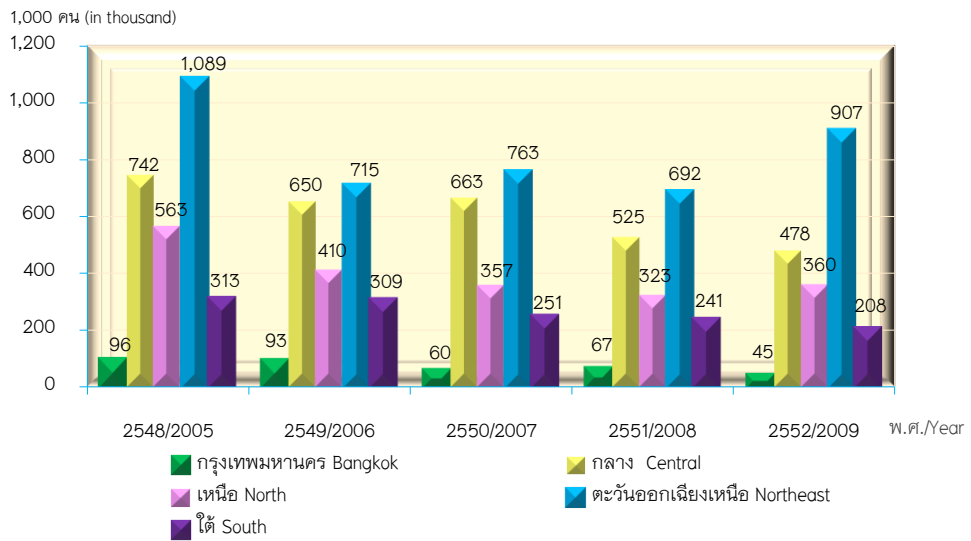


ที่มา : กรมการปกครอง กระทรวงมหาดไทย

Source : Department of Local Administration, Ministry of Interior.

แผนภูมิ 8.2 จำนวนผู้ย้ายถิ่น จำแนกตามภาคที่อยู่ปัจจุบัน พ.ศ. 2548 – 2552

FIGURE 8.2 NUMBER OF MIGRANTS BY PRESENT RESIDENCE REGION : 2005 – 2009

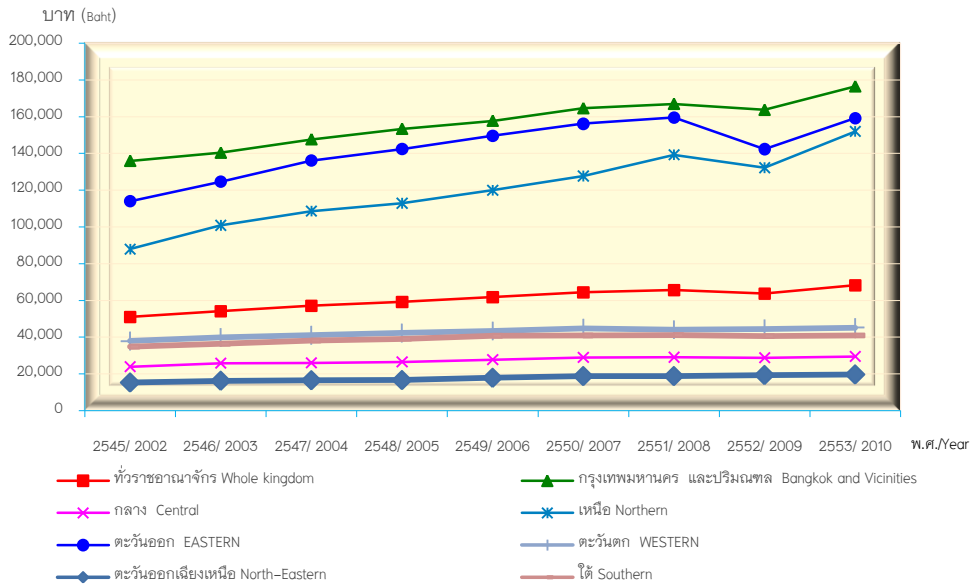


ที่มา : สำนักงานสถิติแห่งชาติ กระทรวงเทคโนโลยีสารสนเทศและการสื่อสาร

Source : National Statistical Office, Ministry of Information and Communication Technology.

แผนภูมิ 8.3 ผลิตภัณฑ์มวลรวมภาคเฉลี่ยต่อคน ณ ราคาปีฐาน 2531 ปี 2545 – 2553

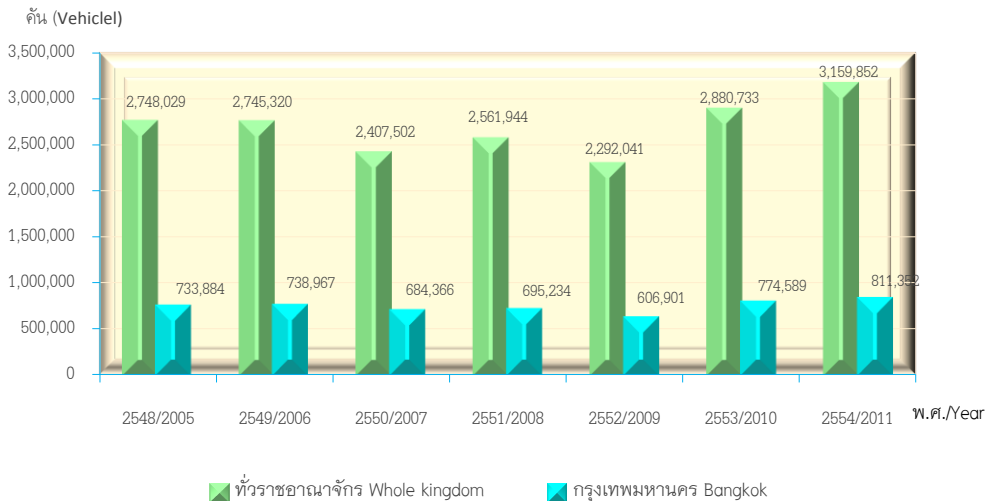
FIGURE 8.3 REAL GROSS REGIONAL PRODUCT PER CAPITA AT 1988 PRICES : 2002 – 2010



ที่มา : สำนักงานคณะกรรมการพัฒนาการเศรษฐกิจและสังคมแห่งชาติ สำนักงานรัฐมนตรี
 Source : Office of the National Economic and social Development Board, Office of the Prime Minister.

แผนภูมิ 8.4 จำนวนรถใหม่ที่จดทะเบียน ทั่วประเทศและกรุงเทพมหานคร ปี 2548 – 2554

FIGURE 8.4 NUMBER OF NEW VEHICLES REGISTERED WHOLE KINGDOM AND BANGKOK : 2005 – 2011



ที่มา : กรมการขนส่งทางบก กระทรวงคมนาคม
 Source : 'The Department of Land Transport, Ministry of Transport and Communications.



การตั้งถิ่นฐานของมนุษย์

บทที่ 8

การตั้งถิ่นฐานของมนุษย์

การตั้งถิ่นฐานของมนุษย์ในอดีตนั้น จะเลือกพื้นที่ที่มีสิ่งแวดล้อมเหมาะสมแก่การดำรงชีพ ที่ได้มีผลผลิตตามธรรมชาติอย่างเพียงพอ มีสภาพอากาศดี มีอุณหภูมิ และความชื้นที่เหมาะสมมีน้ำกินน้ำใช้สมบูรณ์ มนุษย์จะตั้งถิ่นฐานอยู่อาศัยกันหนาแน่น และเมื่อมีจำนวนเพิ่มมากขึ้นเรื่อย ๆ จะมีผลกระทบต่อสิ่งแวดล้อมตามธรรมชาติ เพราะถ้ามนุษย์รู้จักแต่จะใช้ทรัพยากรธรรมชาติ ไม่สนใจในการบำรุงดูแลรักษา ก็จะทำให้ทรัพยากรธรรมชาติมีแต่ความเสื่อมโทรมลงเรื่อยๆ

ในปี 2554 ประเทศไทยมีจำนวนประชากรทั้งสิ้น 64.1 ล้านคน เพิ่มขึ้นจากปี 2553 ร้อยละ 0.3 ในขณะที่การกระจายตัวของประชากรจะกระจุกตัวหนาแน่นในเขตเมืองและพื้นที่ที่มีความเจริญทางด้านเศรษฐกิจอุตสาหกรรมและมีสิ่งอำนวยความสะดวกสบายด้านสาธารณูปโภคที่รัฐสร้างขึ้น โดยเฉพาะกรุงเทพมหานครซึ่งเป็นเมืองหลวง มีประชากรอาศัยอยู่หนาแน่นแออัดมากที่สุด

จากผลการสำรวจการย้ายถิ่นของประชากร ของสำนักงานสถิติแห่งชาติ พบว่า การย้ายถิ่นของประชากรเพิ่มขึ้นเล็กน้อย จาก 1.8 ล้านคน ในปี 2551 เพิ่มขึ้นเป็น 2.0 ล้านคน ในปี 2552 หรือเพิ่มขึ้นร้อยละ 8.1 ภาคตะวันออกเฉียงเหนือยังคงเป็นภาคที่มีการย้ายถิ่นมากที่สุด คือมีการย้ายถิ่น 9.1 แสนคน รองลงมาคือ ภาคกลาง (ไม่รวมกรุงเทพมหานคร) ภาคเหนือ และภาคใต้ มีผู้ย้ายถิ่น 4.8 3.6 และ 2.1 แสนคนตามลำดับ ส่วนกรุงเทพมหานคร มีผู้ย้ายถิ่นน้อยที่สุดเพียง 4. หมื่นกว่าคนเท่านั้น (ตาราง 8.3)

เมื่อพิจารณาลักษณะประเภทของที่อยู่อาศัยของครัวเรือน จะพบว่า ครัวเรือนส่วนใหญ่จะอาศัยอยู่ในบ้านโตด ซึ่งเพิ่มขึ้นเล็กน้อยจากร้อยละ 80.1 ในปี 2553 เป็นร้อยละ 80.3 ในปี 2554 รองลงมาคือ ครัวเรือนที่มีที่อยู่อาศัยเป็นห้องแถวซึ่งก็ลดลงจากร้อยละ 12.5 ในปี 2552 เหลือร้อยละ 11.9 ในปี 2553 และ 2554 สำหรับวัสดุที่ใช้ก่อสร้างที่อยู่อาศัย พบว่า ส่วนใหญ่เป็นตึก ถึงร้อยละ 49.4 ซึ่งเพิ่มขึ้นจากปี 2553 ที่มีอยู่ร้อยละ 47.9 และรองลงมาใช้ไม้เป็นวัสดุก่อสร้างมีแนวโน้มลดลงจากร้อยละ 31.0 ในปี 2549 ลดลงมาเรื่อยๆ เหลือร้อยละ 23.1 ในปี 2554 ทั้งนี้เพราะไม้ที่ใช้ในการก่อสร้างมีปริมาณลดลงและราคาแพง (ตารางที่ 8.7)

จากตารางที่ 8.8 จะเห็นว่าในปี 2554 ครัวเรือนสามารถเข้าถึงแหล่งน้ำดื่มสะอาด ได้ถึงร้อยละ 99.5 โดยครัวเรือนส่วนใหญ่ดื่มน้ำบรรจุขวด ร้อยละ 37.6 รองลงมาคือ น้ำฝนและน้ำประปาภายในบ้าน ร้อยละ 30.8 และ 23.4 ตามลำดับ ในขณะที่ภาคใต้ ดื่มน้ำบรรจุขวดมากที่สุด ร้อยละ 53.0 และรองลงมาคือน้ำประปาภายในบ้านและน้ำฝน ร้อยละ 14.3 และ 13.7 ตามลำดับ ส่วนภาคตะวันออกเฉียงเหนือ ดื่มน้ำฝนมากที่สุด ร้อยละ 60.2 รองลงมาคือน้ำดื่มบรรจุขวด ร้อยละ 22.6 สำหรับกรุงเทพมหานคร นนทบุรี ปทุมธานี และสมุทรปราการ มีการดื่มน้ำจากน้ำประปาภายในบ้าน ร้อยละ 58.5 รองลงมาคือน้ำดื่มบรรจุขวด ร้อยละ 38.7

และในส่วนของการใช้สะอาด พบว่า ครัวเรือนเข้าถึงแหล่งน้ำใช้สะอาดในปี 2554 ร้อยละ 98.4 ทุกภาคใช้น้ำประปาภายในบ้านมากกว่าน้ำจากแหล่งอื่นๆ โดยกรุงเทพมหานคร นนทบุรี ปทุมธานี และสมุทรปราการ มีการใช้น้ำประปาภายในบ้านมากที่สุด ร้อยละ 96.3 และในภาคกลาง ภาคเหนือ และภาคตะวันออกเฉียงเหนือ ก็ใช้น้ำประปาภายในบ้านมากกว่าน้ำประเภทอื่น กว่าร้อยละ 70. ยกเว้นภาคใต้ ซึ่งใช้น้ำประปาภายในบ้าน ร้อยละ 59.3 รองลงมาคือน้ำบ่อ/บาดาลภายนอกบ้านและในบ้าน ร้อยละ 16.4 และ 15.7 ตามลำดับ ส่วนน้ำฝนมีครัวเรือนทั่วประเทศใช้น้ำฝนเพียงร้อยละ 0.8 ซึ่งมีแนวโน้มลดลงเรื่อย ๆ อาจเกิดจากสภาพแวดล้อมในปัจจุบันเปลี่ยนแปลงไป และในอากาศก็มีมลพิษเพิ่มมากขึ้น ทำให้น้ำฝนไม่สะอาดเท่าที่ควร ประชาชนจึงหันมาน้ำประปาภายในบ้าน ที่สะดวกและมั่นใจในความสะอาดกว่า



สำหรับการใช้ส้วมที่ถูกละทิ้งลักษณะของครัวเรือน จากตารางที่ 8.9 พบว่า ในปี 2554 ครัวเรือนส่วนใหญ่เกือบทุกครัวเรือนใช้ส้วมซึมและ/หรือส้วมชักโครก ถึงร้อยละ 99.6 ส่วนการใช้เชื้อเพลิงในการประกอบอาหารของครัวเรือนจะเห็นว่าครัวเรือนส่วนใหญ่ใช้แก๊สในการประกอบอาหารมากที่สุด ซึ่งมีการใช้เพิ่มขึ้นอย่างต่อเนื่องจากร้อยละ 55.5 ในปี 2549 เป็นร้อยละ 62.1 ในปี 2554 รองลงมาคือการใช้ฟืนและถ่าน ซึ่งลดลงจากร้อยละ 34.8 ในปี 2549 เหลือเพียงร้อยละ 27.1 ในปี 2554

ข้อมูลในบทรนี้ ประกอบด้วย

- จำนวนและอัตราเพิ่มของประชากร ความหนาแน่นของประชากร
- จำนวนผู้ย้ายถิ่น
- จำนวนบ้านและอัตราเพิ่มของบ้าน
- ร้อยละของครัวเรือน จำแนกตามประเภทที่อยู่อาศัยและชนิดของวัสดุก่อสร้าง
- ร้อยละของครัวเรือน จำแนกตามการใช้ไฟและน้ำดื่ม
- ร้อยละของครัวเรือน จำแนกตามการใช้ส้วมและการใช้เชื้อเพลิงในการประกอบอาหาร
- ผลิตภัณฑ์มวลรวมภาคเฉลี่ยต่อคน และการสะสมทุนเบื้องต้น
- จำนวนและอัตราเพิ่มของรถใหม่ที่จดทะเบียน
- การขนส่งทางอากาศ การขนส่งทางน้ำ
- จำนวนบุคลากรทางการแพทย์และสาธารณสุข
- การเกิดมีชีพ การตาย อัตราทารกตาย และอัตรามารดาตาย

ก. กิจกรรมต่าง ๆ (ACTIVITIES)

ตารางที่ 8.1 จำนวน อัตราเพิ่มของประชากร จำแนกตามภาค และเขตการปกครอง พ.ศ. 2551 – 2554

TABLE 8.1 NUMBER AND GROWTH RATE OF POPULATION BY REGION AND ADMINISTRATIVE AREA : 2008 – 2011

ภาค และเขตการปกครอง	จำนวนประชากร ณ วันสิ้นปี (1,000 คน)				อัตราการเพิ่มของประชากร (ร้อยละ)				Region and Administrative Area
	Population as of Dec 31th (1,000 Persons)				Growth rate (Percent)				
	2551 2008	2552 2009	2553 2010	2554 2011	2551 2008	2552 2009	2553 2010	2554 2011	
ทั่วราชอาณาจักร	63,389.7	63,525.1	63,878.3	64,076.0	0.6	0.2	0.6	0.3	Whole Kingdom
เขตเทศบาล	19,539.5	21,359.7	21,626.2	21,726.8	3.4	9.3	1.2	0.5	Municipality
นอกเขตเทศบาล	43,850.2	42,165.4	42,252.1	42,349.3	-0.7	-3.8	0.2	0.2	Non-municipality
กรุงเทพมหานคร	5,710.9	5,702.6	5,701.4	5,674.8	-0.1	-0.1	0.0	-0.5	Bangkok
กลาง	15,616.0	15,742.5	15,922.1	16,060.1	1.3	0.8	1.1	0.9	Central
เขตเทศบาล	5,415.3	5,805.7	5,983.5	6,081.0	5.5	7.2	3.1	1.6	Municipality
นอกเขตเทศบาล	10,200.6	9,936.9	9,938.6	9,979.1	-0.7	-2.6	0.0	0.4	Non-municipality
เหนือ	11,878.6	11,770.2	11,788.4	11,783.3	0.1	-0.9	0.2	0.0	Northern
เขตเทศบาล	2,590.1	3,121.1	3,135.6	3,124.6	7.0	20.5	0.5	-0.3	Municipality
นอกเขตเทศบาล	9,288.5	8,649.1	8,652.8	8,658.7	-1.7	-6.9	0.0	0.1	Non-municipality
ตะวันออกเฉียงเหนือ	21,442.7	21,495.8	21,573.3	21,585.9	0.3	0.2	0.4	0.1	North-Eastern
เขตเทศบาล	3,517.8	4,254.0	4,294.5	4,315.4	1.9	20.9	1.0	0.5	Municipality
นอกเขตเทศบาล	17,924.9	17,241.8	17,278.8	17,270.5	0.0	-3.8	0.2	0.0	Non-municipality
ใต้	8,741.6	8,813.9	8,893.1	8,971.9	1.0	0.8	0.9	0.9	Southern
เขตเทศบาล	2,305.4	2,476.3	2,511.2	2,530.8	6.2	7.4	1.4	0.8	Municipality
นอกเขตเทศบาล	6,436.2	6,337.5	6,381.8	6,441.0	-0.8	-1.5	0.7	0.9	Non-municipality

ที่มา : กรมการปกครอง กระทรวงมหาดไทย

Source : Department of Provincial Administration, Ministry of Interior.

ตารางที่ 8.2 จำนวน และความหนาแน่นของประชากร จำแนกตามภาค พ.ศ. 2552 – 2554

TABLE 8.2 NUMBER AND DENSITY OF POPULATION BY REGION : 2009 – 2011

ภาค	2552 (2009)			2553 (2010)			2554 (2011)			Region
	รวม Total	ชาย Male	หญิง Female	รวม Total	ชาย Male	หญิง Female	รวม Total	ชาย Male	หญิง Female	
จำนวนประชากร ณ วันสิ้นปี (1,000 คน) Population as of Dec 31th (1,000 Persons)										
ทั่วราชอาณาจักร	63,525.1	31,293.1	32,232.0	63,878.3	31,451.8	32,426.5	64,076.0	31,529.1	32,546.9	Whole Kingdom
กรุงเทพมหานคร	5,702.6	2,713.5	2,989.1	5,701.4	2,709.6	2,991.8	5,674.8	2,693.0	2,981.9	Bangkok
ปริมณฑล ^{1/}	4,534.6	2,170.5	2,364.1	4,624.7	2,210.2	2,414.5	4,701.9	2,244.6	2,457.3	Vicinity ^{1/}
กลาง	12,544.0	6,160.8	6,383.2	12,649.5	6,211.3	6,438.2	11,358.2	5,586.5	5,771.8	Central
เหนือ	11,770.2	5,806.6	5,963.7	11,788.4	5,812.3	5,976.1	11,783.3	5,807.7	5,975.6	Northern
ตะวันออกเฉียงเหนือ	21,495.8	10,729.7	10,766.1	21,573.3	10,766.7	10,806.6	21,585.9	10,768.7	10,817.1	North-Eastern
ใต้	8,813.9	4,356.1	4,457.8	8,893.1	4,392.6	4,500.5	8,971.9	4,428.7	4,543.1	Southern
ความหนาแน่นของประชากร (คนต่อตร.กม.) Density (Person Per Km ²)										
ทั่วราชอาณาจักร	123.8	61.0	62.8	124.5	61.3	63.2	124.9	61.4	63.4	Whole Kingdom
กรุงเทพมหานคร	3,635.2	1,729.8	1,905.4	3,634.5	1,727.3	1,907.2	3,617.5	1,716.7	1,900.9	Bangkok
ปริมณฑล ^{1/}	732.2	350.5	381.7	746.8	356.9	389.9	759.2	362.4	396.8	Vicinity ^{1/}
กลาง	130.5	64.1	66.4	131.6	64.6	67.0	118.1	58.1	60.0	Central
เหนือ	69.4	34.2	35.2	69.5	34.3	35.2	69.5	34.2	35.2	Northern
ตะวันออกเฉียงเหนือ	127.3	63.5	63.8	127.8	63.8	64.0	127.8	63.8	64.1	North-Eastern
ใต้	124.6	61.6	63.0	125.8	62.1	63.6	126.9	62.6	64.2	Southern

1/ ปริมณฑล ประกอบด้วย จังหวัด สมุทรปราการ นนทบุรี ปทุมธานี นครปฐม และสมุทรสาคร

1/ Vicinity comprise of Samut Prakan, Nonthaburi, Pathum Thani, Nakhon Pathom, and Samut Sakhon Province.

ที่มา : กรมการปกครอง กระทรวงมหาดไทย

Source : Department of Provincial Administration, Ministry of Interior.

ตารางที่ 8.3 จำนวนผู้ย้ายถิ่น จำแนกตามประเภทการย้ายถิ่นและภาคที่อยู่ปัจจุบัน พ.ศ. 2551 – 2552

TABLE 8.3 NUMBER OF MIGRANTS BY TYPE OF MIGRATION AND PRESENT RESIDENT REGION : 2008 – 2009

หน่วย : คน

Unit : Person

ภาคที่อยู่ปัจจุบัน	รวม	ย้ายภายในภาค	ย้ายระหว่างภาค	ย้ายจากต่างประเทศและไม่ทราบ	Present region
	Total	Migrated within the same region	Migrated across region	Migrated from abroad and unknow	
2551 (2008)					
ทั่วราชอาณาจักร	1,847,371	920,828	894,617	31,926	Whole kingdom
กรุงเทพมหานคร	66,717	-	65,126	1,591	Bangkok
ภาคกลาง	525,241	335,996	185,137	4,108	Central
ภาคเหนือ	322,610	168,849	146,026	7,735	Northern
ภาคตะวันออกเฉียงเหนือ	692,300	226,086	453,252	12,962	North-Eastern
ภาคใต้	240,503	189,897	45,076	5,530	Southern
2552 (2009)					
ทั่วราชอาณาจักร	1,997,728	928,094	1,013,333	406	Whole kingdom
กรุงเทพมหานคร	44,927	-	42,885	-	Bangkok
ภาคกลาง	478,211	303,600	166,221	254	Central
ภาคเหนือ	359,544	182,004	170,721	-	Northern
ภาคตะวันออกเฉียงเหนือ	906,609	279,783	592,425	-	North-Eastern
ภาคใต้	208,440	162,707	41,081	152	Southern

ที่มา : สำนักงานสถิติแห่งชาติ กระทรวงเทคโนโลยีสารสนเทศและการสื่อสาร

Source : National Statistical Office, Ministry of Information and Communication Technology.

ข. สภาวะและผลกระทบต่าง ๆ ด้านสิ่งแวดล้อม (STATE AND ENVIRONMENTAL IMPACT)

ตารางที่ 8.4 การเกิดมีชีพ การตาย ทารกตาย มารดาตาย และดัชนีชีพ พ.ศ. 2543 – 2553

TABLE 8.4 LIVE BIRTHS, DEATHS, INFANT DEATHS MATERNAL DEATHS AND VITAL INDEX : 2000 – 2010

ปี	จำนวน (คน) Number (Person)				อัตราเกิดมีชีพ ^{2/}	อัตราตาย ^{2/}	อัตราตายทารก ^{3/}	อัตราตายมารดา ^{3/}	ดัชนีชีพ ^{4/}	Year
	เกิดมีชีพ	ตาย	ทารกตาย	มารดาตาย ^{1/}						
	Live births	Deaths	Infant deaths	Maternal deaths ^{1/}						
2543	773,009	365,741	4,822	102	12.5	5.9	6.2	13.2	211	2000
2544	790,425	369,493	5,105	102	12.7	6.0	6.5	12.9	214	2001
2545	782,911	380,364	5,105	115	12.5	6.1	6.5	14.7	206	2002
2546	742,183	384,131	5,349	102	11.8	6.1	7.2	13.7	193	2003
2547	813,069	393,592	6,061	108	13.0	6.3	7.5	13.3	207	2004
2548	809,485	395,374	6,183	99	13.0	6.4	7.6	12.2	205	2005
2549	793,623	391,126	5,855	93	12.7	6.2	7.4	11.7	203	2006
2550	797,588	393,255	5,781	97	12.7	6.3	7.2	12.2	203	2007
2551	784,256	397,327	5,721	89	12.4	6.3	7.3	11.3	197	2008
2552	765,047	393,916	5,416	83	12.1	6.2	7.1	10.8	194	2009
2553	761,689	411,331	5,357	78	12.0	6.5	7.0	10.2	185	2010

^{1/} มารดาตาย คือ การตายเนื่องจากการคลอดและภาวะแทรกในการมีครรภ์และระยะอยู่ไฟ (ภายใน 6 สัปดาห์หลังคลอด)

^{2/} อัตราเกิดมีชีพและอัตราตาย ต่อประชากร 1,000 คน

^{3/} อัตราตายทารก (อายุต่ำกว่า 1 ปี) ต่อเกิดมีชีพ 1,000 คน และอัตราตายมารดา ต่อเกิดมีชีพ 100,000 คน

^{4/} ดัชนีชีพ หรือ อัตราส่วนเกิดตาย เป็นจำนวนการเกิดมีชีพต่อการตาย 100 คน

^{1/} Maternal Deaths are Deaths Due to Deliveries and Complications of Pregnancy and The Puerperium (Within Six Weeks After Delivery).

^{2/} Live Birth and Death Rates are Number of Live Births and Deaths Per 1,000 Persons.

^{3/} Infant (Age Below 1 Year) and Maternal Mortality Rates are Number of Infant Deaths per 1,000 Live Births and Maternal Deaths per 100,000 Live Births.

^{4/} Vital Index or Birth-Death Ratio is Number of Live Births per 100 Deaths

ที่มา : 1. กรมการปกครอง กระทรวงมหาดไทย

Source : 1. Department of Provincial Administration, Ministry of Interior.

2. สำนักนโยบายและยุทธศาสตร์ กระทรวงสาธารณสุข

2. Bureau of Health Policy and Strategy, Ministry of Public Health.

ตารางที่ 8.5 อัตราการตายต่อประชากร 100,000 คน จำแนกตามสาเหตุการตายที่สำคัญ พ.ศ. 2549 – 2553

TABLE 8.5 MORTALITY RATE PER 100,000 POPULATION BY CAUSE OF DEATH : 2006 – 2010

สาเหตุการตาย	2549	2550	2551	2552	2553	Causes of death
	2006	2007	2008	2009	2010	
มะเร็งและเนื้องอกทุกชนิด	83.1	84.9	87.6	88.3	91.2	Malignant neoplasm, all forms
อุบัติเหตุและการเป็นพิษ	59.8	56.7	55.1	55.6	51.6	Accident and poisonings
โรคหัวใจ	28.4	29.3	29.8	29.0	28.9	Heart Disease
ความดันเลือดสูงและโรคหลอดเลือดในสมอง	24.4	24.3	24.7	24.7	31.4	Hypertension and cerebrovascular disease
ปอดอักเสบ และโรคอื่น ๆ ของปอด	22.0	22.5	23.0	22.9	25.7	Pneumonia and other diseases of lung
ไตอักเสบ กลุ่มอาการของไตพิการและไตพิการ	20.6	21.5	22.5	20.8	21.6	Nephritis, nephrotic syndrome and nephrosis
โรคเกี่ยวกับตับ และตับอ่อน	14.4	13.9	13.8	13.5	13.8	Disease of liver and pancreas
การบาดเจ็บจากการฆ่าตัวตาย ถูกฆ่าตายและอื่น ๆ	11.1	11.5	11.0	10.5	11.1	Suicide, homicide and other injury
วัณโรคทุกชนิด	8.3	7.7	7.6	7.2	7.0	Tuberculosis, all forms
โรคภูมิคุ้มกันบกพร่องเนื่องจากไวรัส	10.5	8.8	7.4	6.4	5.7	Humam immunodeficiency virus (HIV) disease
เบาหวาน	12.0	12.2	12.2	11.1	10.8	Diabetes mellites
อื่น ๆ	330.1	331.5	333.8	330.9	347.0	Others

ที่มา : สำนักงานปลัดกระทรวงสาธารณสุข กระทรวงสาธารณสุข

Source : Office of the Permanent Secretary, Ministry of Public Health.

ตารางที่ 8.6 จำนวนบ้าน^{1/} และอัตราเพิ่ม จำแนกตามภาค พ.ศ. 2550 – 2554 (ณ เดือนธันวาคม)

TABLE 8.6 NUMBER OF HOUSES^{1/} AND INCREASING RATE BY REGION : 2007 – 2011 (AS OF DECEMBER)

ภาค	2550 (2007)	2551 (2008)	2552 (2009)	2553 (2010)	2554 (2011)	Region
จำนวนบ้าน (Number of houses)						
ทั่วราชอาณาจักร	20,089,221	20,608,269	21,143,975	21,681,635	22,240,259	Whole Kingdom
กรุงเทพมหานคร	2,207,453	2,263,680	2,334,126	2,400,540	2,459,680	Bangkok
ปริมณฑล	1,843,282	1,924,673	1,991,665	2,051,000	2,112,417	Vicinity
กลาง ^{2/}	3,886,168	4,006,858	4,127,630	4,244,683	4,366,130	Central
เหนือ	3,912,312	3,984,356	4,057,293	4,134,288	4,213,380	Northern
ตะวันออกเฉียงเหนือ	5,589,146	5,694,690	5,808,831	5,939,879	6,081,613	North-Eastern
ใต้	2,650,860	2,734,012	2,824,430	2,911,245	3,007,039	Southern
อัตราเพิ่ม (Increasing rate)						
ทั่วราชอาณาจักร	2.6	2.6	2.6	2.5	2.6	Whole Kingdom
กรุงเทพมหานคร	2.6	2.5	3.1	2.8	2.5	Bangkok
ปริมณฑล	4.5	4.4	3.5	3.0	3.0	Vicinity
กลาง ^{2/}	3.1	3.1	3.0	2.8	2.9	Central
เหนือ	1.7	1.8	1.8	1.9	1.9	Northern
ตะวันออกเฉียงเหนือ	2.0	1.9	2.0	2.3	2.4	North-Eastern
ใต้	3.1	3.1	3.3	3.1	3.3	Southern

^{1/} บ้าน รวมอาคารสำนักงานทุกประเภทที่มีการขอเลขที่ตามกฎหมายทะเบียนราษฎร (เช่น สำนักงาน โรงเรียน สถานราชการและอื่น ๆ)

^{1/} Houses include all kinds of office buildings registered (such as office, school, government office and others).

ที่มา : สำนักงานสถิติแห่งชาติ กระทรวงเทคโนโลยีสารสนเทศและการสื่อสาร

Source : National Statistical Office, Ministry of Information and Communication Technology.

ตารางที่ 8.7 ร้อยละของครัวเรือน จำแนกตามประเภทของที่อยู่อาศัยและชนิดวัสดุก่อสร้าง พ.ศ. 2549 – 2554

TABLE 8.7 PERCENTAGE OF HOUSEHOLDS BY TYPE OF DWELLING AND CONSTRUCTION MATERIALS : 2006 – 2011

ลักษณะของครัวเรือน	2549	2550	2551	2552	2553	2554	Household characteristic
	2006	2007	2008	2009	2010	2011	
ประเภทของที่อยู่อาศัย	100.0	100.0	100.0	100.0	100.0	100.0	Type of dwelling
บ้านโดด	80.0	79.8	80.8	80.8	80.1	80.3	Detached house
ห้องแถว	10.5	11.8	12.4	12.5	11.9	11.9	Row house
ทาวเฮ้าส์หรือบ้านแฝด	4.7	4.0	3.6	3.6	4.2	4.3	Townhouse or Twin
ห้องชุด	2.9	2.9	2.0	2.1	2.3	2.3	Apartment or flat
ห้องภายในบ้าน	1.2	1.0	0.7	0.8	1.0	0.9	Rooms or Rooms
ที่อยู่อาศัยชั่วคราว และอื่นๆ	0.7	0.5	0.5	0.2	0.5	0.3	Improvised quarters and others
ชนิดของวัสดุก่อสร้าง	100.0	100.0	100.0	100.0	100.0	100.0	Construction material
ตึก	42.6	43.3	45.8	46.9	47.9	49.4	Cement,brick or stone
ไม้	31.0	29.4	27.5	25.5	25.1	23.0	Wood
ครึ่งตึกครึ่งไม้	24.0	25.4	25.2	26.3	25.5	26.6	Brick and wood
วัสดุที่หาได้ตามท้องถิ่น	1.5	1.3	1.1	0.9	1.0	0.5	Local materials
วัสดุที่ใช้แล้วและอื่นๆ	0.9	0.6	0.4	0.4	0.5	0.5	Re-used materials and others

ที่มา : สำนักงานสถิติแห่งชาติ กระทรวงเทคโนโลยีสารสนเทศและการสื่อสาร

Source : National Statistical Office, Ministry of Information and Communication Technology.

ตาราง 8.8 ร้อยละของครัวเรือน จำแนกตามประเภทน้ำดื่มและน้ำใช้ของครัวเรือน ราชอาณาจักร พ.ศ. 2553-2554

TABLE 8.8 PERCENTAGE OF HOUSEHOLDS BY TYPE OF DRINKING WATER AND WATER SUPPLY BY REGION : 2010 – 2011

ลักษณะของครัวเรือน	2553 (2010)						2554 (2011)						Household characteristic
	ทั่วราชอาณาจักร	กทม. และ 3 จังหวัด ^v	กลาง	เหนือ	ตะวันออกเฉียงเหนือ	ใต้	ทั่วราชอาณาจักร	กทม. และ 3 จังหวัด ^v	กลาง	เหนือ	ตะวันออกเฉียงเหนือ	ใต้	
	Whole Kingdom	Greater Bangkok ^v	Central	North	Northeast	South	Whole Kingdom	Greater Bangkok ^v	Central	North	Northeast	South	
น้ำดื่ม	100.0	100.0	100.0	100.0	100.0	100.0	100.0	100.0	100.0	100.0	100.0	100.0	Drinking Water
น้ำดื่มบรรจุขวด	35.3	27.7	48.0	39.2	21.3	53.6	37.6	38.7	48.4	39.9	22.6	53.0	Bottle-Water
น้ำประปาภายในบ้าน	21.8	59.0	14.1	31.6	8.0	10.1	23.4	58.5	17.0	31.4	10.2	14.3	Inside Piped Water-Supply
น้ำบ่อ/บาดาลภายในบ้าน	5.9	1.1	4.7	7.9	5.3	11.3	4.7	0.3	3.1	7.5	4.2	8.6	Inside Piped Underground Water
น้ำประปานอกบ้าน	2.1	9.8	0.5	1.2	0.4	1.2	0.5	0.7	0.1	0.8	0.4	0.5	Outside Piped or Public Tap
น้ำบ่อ/บาดาลนอกบ้าน	2.8	0.0	1.0	1.5	3.1	9.5	2.5	-	1.5	1.3	2.1	9.5	Well or Underground Water
น้ำฝน	31.2	2.1	30.0	16.7	61.4	13.8	30.8	1.8	29.5	17.3	60.2	13.7	Rain Water
น้ำจากแม่น้ำ ลำธารหรือคลอง	0.4	0.0	0.6	1.4	0.0	0.1	0.4	-	0.2	1.7	0.1	0.2	River, Stream etc.
อื่น ๆ	0.5	0.3	1.1	0.5	0.5	0.4	0.1	-	0.2	0.1	0.2	0.2	Others
ร้อยละของครัวเรือนที่เข้าถึงแหล่งน้ำดื่มสะอาด	99.1	99.7	98.3	98.1	99.5	99.5	99.5	99.9	99.6	98.2	99.7	99.6	Percentage of households with access to safe drinking water

ตาราง 8.8 ร้อยละของครัวเรือน จำแนกตามประเภทน้ำดื่มและน้ำใช้ของครัวเรือน รายภาค พ.ศ. 2553–2554 (ต่อ)

TABLE 8.8 PERCENTAGE OF HOUSEHOLDS BY TYPE OF DRINKING WATER AND WATER SUPPLY BY REGION : 2010 – 2011 (Contd.)

ลักษณะของครัวเรือน	2553 (2010)						2554 (2011)						Household characteristic
	ทั่วราชอาณาจักร	กทม. และ 3 จังหวัด ^{1/}	กลาง	เหนือ	ตะวันออกเฉียงเหนือ	ใต้	ทั่วราชอาณาจักร	กทม. และ 3 จังหวัด ^{1/}	กลาง	เหนือ	ตะวันออกเฉียงเหนือ	ใต้	
	Whole Kingdom	Greater Bangkok ^{1/}	Central	North	Northeast	South	Whole Kingdom	Greater Bangkok ^{1/}	Central	North	Northeast	South	
การใช้ น้ำ	100.0	100.0	100.0	100.0	100.0	100.0	100.0	100.0	100.0	100.0	100.0	100.0	Water Supply
น้ำประปาภายในบ้าน	73.3	93.1	73.0	72.0	71.9	56.4	76.8	96.3	76.5	73.9	77.5	59.3	Inside Piped Water Supply
น้ำบ่อ/บาดาลภายในบ้าน	18.3	4.4	19.2	21.1	21.9	19.6	14.8	2.7	15.7	19.4	16.6	15.7	Inside Piped Underground Water
น้ำประปานอกบ้าน	1.3	1.2	0.5	0.9	1.4	2.5	1.4	0.5	0.7	0.8	1.7	3.3	Outside Piped Public Tap
น้ำบ่อ/บาดาลนอกบ้าน	4.5	0.6	4.0	2.5	3.5	15.3	4.6	0.3	4.5	2.2	3.0	16.4	Well Underground Water
น้ำฝน	0.6	0.0	0.6	0.2	0.6	1.8	0.8	0.1	0.5	0.3	1.1	1.8	Rain Water
น้ำจากแม่น้ำ ลำธารหรือคลอง	1.5	0.7	2.2	1.8	0.6	3.2	1.3	0.1	1.6	2.7	0.2	2.5	River, Stream etc.
อื่น ๆ	0.5	0.0	0.5	1.5	0.1	1.2	0.3	-	0.5	0.7	-	1.0	Others
ร้อยละของครัวเรือนที่เข้าถึง แหล่งน้ำใช้สะอาด	98.0	99.3	97.3	96.7	96.3	95.6	98.4	99.9	97.9	96.6	99.9	96.5	Percentage of households with access to safe drinking water

1/ นนทบุรี ปทุมธานี และสมุทรปราการ 1/ Including Nonthaburi, Pathum Thani and Samut Prakan

2/ แต่ละครัวเรือนสามารถตอบได้มากกว่า 1 วิธี 2/ Multiple Responses.

ที่มา : สำนักงานสถิติแห่งชาติ กระทรวงเทคโนโลยีสารสนเทศและการสื่อสาร

Source : National Statistical Office, Ministry of Information and Communication Technology.

ตารางที่ 8.9 อัตราร้อยละของครัวเรือน จำแนกตามการใช้ส้วมและการใช้เชื้อเพลิงปรุงอาหาร พ.ศ. 2549 – 2554

TABLE 8.9 PERCENTAGE OF HOUSEHOLDS BY TYPE OF TOILET FACILITIES AND FUEL USED FOR COOKING : 2006 – 2011

ลักษณะของครัวเรือน	2549	2550	2551	2552	2553	2554	Household characteristic
	2006	2007	2008	2009	2010	2011	
การใช้ส้วม	100.0	100.0	100.0	100.0	100.0	100.0	Toilet Facilities
ส้วมชักโครก	8.0	8.5	9.7	10.1	11.5	20.1	Flush Latrine
ส้วมซึม	87.5	87.3	86.6	86.0	84.3	73.8	Mould Latrine
ส้วมชักโครกและส้วมซึม	3.0	2.9	2.8	3.1	3.5	5.7	Flush and Mould Latrine
ส้วมหลุม ถัง บ่อปลา ถ้ำยเทลงแม่น้ำ ลำคลองหรือส้วมลักษณะอื่น ๆ	0.2	0.1	0.1	0.1	0.1	0.1	Pit or Hole in Ground or into River and Others
ไม่มีส้วมของตนเอง	1.3	1.2	0.8	0.7	0.6	0.3	No Facility Nearby
การใช้เชื้อเพลิงปรุงอาหาร	100.0	100.0	100.0	100.0	100.0	100.0	Fuel Used for Cooking
ถ่าน	17.5	16.0	15.8	16.0	14.7	12.5	Charcoal
ฟืน	17.3	16.6	16.7	15.6	14.8	14.6	Wood
น้ำมันก๊าด	0.3	0.2	0.1	0.1	0.2	0.1	Kerosene
แก๊ส	55.5	57.9	58.5	59.1	59.7	62.1	Gas
ไฟฟ้า	3.8	3.4	2.9	2.7	3.0	2.7	Electricity
อื่น ๆ	0.2	0.2	0.1	0.1	0.1	0.1	Others
ไม่มีการหุงต้ม	5.4	5.7	5.9	6.4	7.5	7.9	No Cooking

ที่มา : สำนักงานสถิติแห่งชาติ กระทรวงเทคโนโลยีสารสนเทศและการสื่อสาร

Source : National Statistical Office, Ministry of Information and Communication Technology

ตารางที่ 8.10 จำนวนบุคลากรทางการแพทย์ และสาธารณสุข จำแนกตามประเภทเจ้าหน้าที่ พ.ศ. 2548 – 2553

TABLE 8.10 NUMBER OF MEDICAL AND HEALTH PERSONNELS BY CATEGORY OF PERSONNEL : 2005 – 2010

ประเภทเจ้าหน้าที่	2548	2549	2550	2551	2552	2553	Category of personnel
	2005	2006	2007	2008	2009	2010	
จำนวน (คน) : Number (Person)							
แพทย์	19,546	21,051	22,651	21,569	19,089	22,019	Physician
ทันตแพทย์	4,174	4,187	4,653	4,808	4,278	4,807	Dentist
เภสัชกร	7,926	7,940	8,565	8,390	7,689	8,988	Pharmacist
พยาบาลวิชาชีพ	101,465	101,143	105,398	108,970	101,760	120,012	Nurse
พยาบาลเทคนิค	15,908	12,882	13,146	9,369	8,270	9,228	Technical Nurse
อัตราส่วนประชากร ต่อ บุคลากร 1 คน (Ratio of population per 1 personnel)							
แพทย์	3,182	2,975	2,778	2,931	3,324	2,893	Physician
ทันตแพทย์	14,901	14,957	13,525	13,148	14,833	13,252	Dentist
เภสัชกร	7,847	7,887	7,348	7,534	8,253	7,080	Pharmacist
พยาบาลวิชาชีพ	613	619	597	576	624	531	Nurse
พยาบาลเทคนิค	3,910	4,861	4,787	6,747	7,673	6,903	Technical Nurse

ที่มา : สำนักนโยบายและยุทธศาสตร์ กระทรวงสาธารณสุข

Source : Bureau of Policy & Strategy , Ministry of Public Health.

ค. เศรษฐกิจ (ECONOMICS)

ตารางที่ 8.11 ผลิตภัณฑ์มวลรวมในประเทศที่แท้จริงเฉลี่ยต่อคน พ.ศ. 2549 – 2553

TABLE 8.11 REAL GROSS DOMESTIC PRODUCT PER CAPITA : 2006 – 2010

ภาค	2549	2550	2551	2552	2553	
	2006	2007	2008	2009	2010	
ผลิตภัณฑ์มวลรวมในประเทศที่แท้จริงเฉลี่ยต่อคน (บาท) REAL GROSS DOMESTIC PRODUCT PER CAPITA (Baht)						
ทั่วราชอาณาจักร	61,830.7	64,490.4	65,654.7	63,721.3	68,279.7	Whole Kingdom
กรุงเทพมหานคร และปริมณฑล	157,741.4	164,550.2	166,924.2	163,674.0	176,434.6	Bangkok and Vicinities
เหนือ	27,857.3	29,102.1	29,154.8	28,900.9	29,570.4	North
กลาง	119,902.4	127,610.6	139,214.1	132,138.5	151,855.5	Central
ตะวันออก	149,559.6	156,092.5	159,461.8	142,319.4	159,124.7	EASTERN
ตะวันตก	43,422.6	44,949.6	44,091.3	44,574.8	45,237.1	WESTERN
ตะวันออกเฉียงเหนือ	17,914.7	18,879.2	18,876.7	19,463.9	19,768.0	Northeast
ใต้	40,838.2	41,007.9	41,211.5	40,653.4	41,051.0	South
อัตราการขยายตัว (ร้อยละ) Growth Rate (Percent)						
ทั่วราชอาณาจักร	4.3	4.3	1.8	-2.9	7.2	Whole Kingdom
กรุงเทพมหานคร และปริมณฑล	2.9	4.3	1.4	-1.9	7.8	Bangkok and Vicinities
เหนือ	4.8	4.5	0.2	-0.9	2.3	North
กลาง	6.2	6.4	9.1	-5.1	14.9	Central
ตะวันออก	5.1	4.4	2.2	-10.8	11.8	EASTERN
ตะวันตก	2.6	3.5	-1.9	1.1	1.5	WESTERN
ตะวันออกเฉียงเหนือ	7.4	5.4	0.0	3.1	1.6	Northeast
ใต้	4.2	0.4	0.5	-1.4	1.0	South

หมายเหตุ ผลิตภัณฑ์มวลรวมในประเทศที่แท้จริง=ผลิตภัณฑ์มวลรวมในประเทศ ณ ราคาปีฐาน 2531

ที่มา : สำนักงานคณะกรรมการพัฒนาการเศรษฐกิจและสังคมแห่งชาติ สำนักนายกรัฐมนตรี

Note : REAL GROSS DOMESTIC PRODUCT = GROSS DOMESTIC PRODUCT AT CONSTANT 1988 PRICES.

Source : Office of the National Economic and social Development Board, Office of the Prime Minister.

ตารางที่ 8.12 การสะสมทุนเบื้องต้น แบบปริมาณลูกโซ่ ณ ราคาปี 2533 พ.ศ. 2549 – 2553

TABLE 8.12 GROSS CAPITAL FORMATION CHAIN VOLUME MEASURES AT 2002 PRICES : 2006 – 2010

หน่วย : ล้านบาท
Unit : million of Baht

รายการ	2549	2550	2551	2552	2553 ^P	Items
	2006	2007	2008	2009	2010 ^P	
ก่อสร้าง	609,592	630,304	590,769	615,165	678,248	Construction
ภาคเอกชน	292,297	288,374	294,586	272,993	311,908	Private
ภาครัฐ	317,111	341,282	296,990	339,909	364,261	Public
เครื่องจักรเครื่องกล	1,328,234	1,340,815	1,432,600	1,207,286	1,330,480	Equipment
ภาคเอกชน	1,168,780	1,182,530	1,269,931	1,042,548	1,192,297	Private
ภาครัฐ	159,461	158,309	162,883	163,977	137,975	Public
การสะสมทุนถาวรเบื้องต้น	1,934,758	1,968,711	2,014,697	1,826,695	2,013,425	Gross fixed capital formation (GFCF)
ภาคเอกชน	1,459,045	1,468,546	1,561,016	1,315,063	1,503,641	Private
ภาครัฐ	476,192	499,885	458,288	504,358	505,157	Public
ส่วนเปลี่ยนแปลงสินค้าคงเหลือ	11,062	3,056	138,571	-200,703	105,522	Change in inventories
การสะสมทุนเบื้องต้น	1,949,179	1,974,558	2,157,169	1,635,734	2,155,077	Gross capital formation (GCF)
ผลิตภัณฑ์มวลรวมในประเทศ ณ ราคาปี 2533 (GDP)	7,174,518	7,565,202	7,689,732	7,603,621	8,176,201	Gross domestic product at 2002 Prices, (GDP)
การสะสมทุนถาวรเบื้องต้นต่อ GDP (ร้อยละ)	27.0	26.0	26.2	24.0	24.6	GFCF as % of GDP
การสะสมทุนเบื้องต้นต่อ GDP (ร้อยละ)	27.2	26.1	28.1	21.5	26.4	GCF as % of GDP

หมายเหตุ : การวัดแบบปริมาณลูกโซ่ เป็นการวัดการเปลี่ยนแปลงของปริมาณสินค้าและบริการ โดยใช้ดัชนีปริมาณแบบลูกโซ่ ที่น้ำหนักของโครงสร้างราคาสินค้าและบริการ
เปลี่ยนแปลงไปในแต่ละช่วงเวลา ผลบวกของรายการจึงไม่เท่ากับยอดรวม

Note : Chain volume series are not additive. The sum of the components will thus not be equal to the shown totals.

ที่มา : สำนักงานคณะกรรมการพัฒนาการเศรษฐกิจและสังคมแห่งชาติ สำนักนายกรัฐมนตรี

Source : Office of the National Economic and Social Development Board, Office of the Prime Minister.

ง. ขนส่ง (TRANSPORTATION)

ตารางที่ 8.13 จำนวนและอัตราการเพิ่มของรถใหม่ที่จดทะเบียน จำแนกตามประเภทรถ พ.ศ. 2551 – 2554

TABLE 8.13 NUMBER AND INCREASING RATE OF NEW VEHICLES REGISTERED BY TYPE OF VEHICLES : 2008 – 2011

ประเภทรถ	ทั่วราชอาณาจักร Whole Kingdom				กรุงเทพมหานคร Bangkok				Type of vehicles
	2551	2552	2553	2554	2551	2552	2553	2554	
	2008	2009	2010	2011	2008	2009	2010	2011	
จำนวน (คัน) Number (Vehicle)									
รวมทั้งสิ้น	2,561,944	2,292,041	2,880,733	3,159,852	695,234	606,901	774,589	811,352	Total
รถยนต์ส่วนบุคคล ^{1/}	638,262	532,148	752,882	860,364	286,090	247,177	255,132	392,440	Private car ^{1/}
รถยนต์รับจ้างและบริการ	12,603	11,406	9,214	9,943	12,112	11,112	8,706	9,295	Public car
รถจักรยานยนต์	1,796,376	1,635,807	1,978,907	2,134,377	370,340	328,366	386,474	389,847	Motorcycle
รถโดยสาร ^{2/}	11,197	10,200	14,488	11,384	4,197	3,703	6,678	3,639	Bus ^{2/}
รถบรรทุก ^{3/}	55,050	54,013	64,299	77,219	9,189	6,976	7,792	8,269	Truck ^{3/}
รถจักรยานยนต์สาธารณะ	2,653	2,348	2,413	2,832	1,151	1,110	1,217	1,029	Motorcycle Public
อื่น ๆ ^{4/}	45,803	46,119	58,530	63,733	12,155	8,457	11,366	6,833	Others ^{4/}
อัตราการเพิ่ม Increasing rate (%)									
รวมทั้งสิ้น	6.4	-10.5	25.7	9.7	1.6	-12.7	27.6	4.7	Total
รถยนต์ส่วนบุคคล ^{1/}	0.4	-16.6	41.5	14.3	1.5	-13.6	3.2	53.8	Private car ^{1/}
รถยนต์รับจ้างและบริการ	0.0	-9.5	-19.2	7.9	-1.2	-8.3	-21.7	6.8	Public car
รถจักรยานยนต์	7.9	-8.9	21.0	7.9	1.4	-11.3	17.7	0.9	Motorcycle
รถโดยสาร ^{2/}	12.9	-8.9	42.0	-21.4	29.4	-11.8	80.3	-45.5	Bus ^{2/}
รถบรรทุก ^{3/}	-2.6	-1.9	19.0	20.1	9.7	-24.1	11.7	6.1	Truck ^{3/}
รถจักรยานยนต์สาธารณะ	4.5	-11.5	2.8	17.4	7.4	-3.6	9.6	-15.4	Motorcycle Public
อื่น ๆ ^{4/}	84.0	0.7	26.9	8.9	-1.0	-30.4	-30.4	-30.4	Others ^{4/}

1/ รถยนต์นั่งส่วนบุคคลและรถบรรทุกเล็กส่วนบุคคล

2/ รถโดยสารประจำทาง รถโดยสารไม่ประจำทาง รถโดยสารส่วนบุคคล และรถโดยสารขนาดเล็ก

3/ รถบรรทุกไม่ประจำทาง และรถบรรทุกส่วนบุคคล

4/ ได้แก่ รถแทรกเตอร์ รถใช้งานเกษตรกรรม รถบดถนนและรถพ่วง (ไม่รวมรถล้อเลื่อน)

ที่มา : กรมการขนส่งทางบก กระทรวงคมนาคม

1/ Sedan, van and pick up car.

2/ Fixed route bus, non – fixed route bus, private bus and small rural bus.

3/ Non – fixed route truck and private truck.

4/ Such as tractor, farm vehicle, road roller and small trailer.

Source : The Department of Land Transport, Ministry of Transport and Communications.

ตารางที่ 8.14 การขนส่งทางอากาศ พ.ศ. 2549 – 2554

TABLE 8.14 AIR TRANSPORTATION : 2006 – 2011

รายการ	2549	2550	2551	2552	2553	2554	Item
	2006	2007	2008	2009	2010	2011	
จำนวนเที่ยวบิน (1,000 เที่ยวบิน)	350.3	1,038.3	394.1	346.6	385.8	441.5	Number of air craft movement (1,000 Trips)
ระหว่างประเทศ	201.8	863.2	220.7	196.7	215.7	248.4	International traffic
ภายในประเทศ	148.5	175.1	173.4	149.9	170.1	193.1	Domestic traffic
จำนวนผู้โดยสาร (1,000 คน)	51,896.6	151,860.1	58,304.2	50,080.8	57,425.0	66,300.7	Number of passengers (1,000 Persons)
ระหว่างประเทศ	33,109.3	131,040.7	36,836.9	30,607.1	35,830.3	42,110.8	International traffic
ภายในประเทศ	18,787.3	20,819.4	21,467.3	19,473.7	21,594.7	24,189.9	Domestic traffic
ปริมาณสินค้า (1,000 ตัน)	1,334.8	6,393.3	1,381.2	1,063.0	308.8	1,434.6	Number of freight (1,000 Tons)
ระหว่างประเทศ	1,220.0	3,752.9	1,279.4	974.7	201.0	1,318.4	International traffic
ภายในประเทศ	114.8	2,640.4	101.8	88.3	107.8	116.2	Domestic traffic

ที่มา : 1. การท่าอากาศยานแห่งประเทศไทย
2. กรมการขนส่งทางอากาศ กระทรวงคมนาคม

Source : 1. Airport Authority of Thailand.
2. The Department of Civil Aviation, Ministry of Transport and Communications.

ตารางที่ 8.15 การขนส่งทางน้ำระหว่างประเทศ พ.ศ. 2548 - 2553

TABLE 8.15 INTERNATIONAL WATERWAY TRANSPORTATION : 2005 - 2010

รายการ	2548	2549	2550	2551	2552	2553	Item
	2005	2006	2007	2008	2009	2010	
ท่าเรือกรุงเทพ							Bangkok Port
ปริมาณสินค้า (1,000 ตัน)	16,184.2	17,440.1	18,583.8	16,800.6	16,100.8	18,577.4	Volume (1,000 Tons)
สินค้าเข้า	8,857.4	9,170.1	9,481.5	9,219.3	8,160.6	10,439.9	Inward
สินค้าออก	7,326.8	8,270.0	9,102.3	7,581.3	7,940.2	8,137.5	Outward
ปริมาณตู้สินค้าผ่านท่า (1,000 ตู้)	1,360.1	1,485.8	1,582.2	1,377.3	1,334.8	1,500.5	No.of containers (1,000 TEU.)
ตู้สินค้าเข้า	662.8	721.9	783.4	719.8	679.7	806.4	Inbound
ตู้สินค้าออก	697.3	763.9	798.8	657.5	655.1	694.1	Outbound
จำนวนเรือเข้า (เที่ยว)	2,685	2,834	2,949	2,672	2,539	2,744	No. of vessels (Call.)
ท่าเรือแหลมฉบัง							Laem Chabang Port
ปริมาณสินค้า (1,000 ตัน)	35,719.0	39,889.0	46,941.1	53,948.7	47,489.9	53,941.8	Volume (1,000 Tons)
สินค้าเข้า	12,615.1	14,010.4	16,327.1	19,807.6	16,282.0	19,946.2	Inward
สินค้าออก	23,103.9	25,878.7	30,614.0	34,141.1	31,207.9	33,995.6	Outward
ปริมาณตู้สินค้าผ่านท่า (1,000 ตู้)	3,818.0	4,202.5	4,822.1	5,117.7	4,625.7	5,168.7	No.of containers (1,000 TEU.)
ตู้สินค้าเข้า	1,899.3	2,087.7	2,402.1	2,529.8	2,281.0	2,502.4	Inbound
ตู้สินค้าออก	1,918.7	2,114.8	2,419.9	2,587.9	2,344.7	2,666.3	Outbound
จำนวนเรือเข้า (เที่ยว)	5,344	6,281	6,728	6,860	6,398	7,747	No. of vessels (Call.)

ที่มา : การท่าเรือแห่งประเทศไทย

Source : Port Authority of Thailand.