

รายงานผลเบื้องต้น

สำมะโนประชากรและเคหะ พ.ศ. 2543

PRELIMINARY REPORT

2000 POPULATION AND HOUSING CENSUS

อ่างทอง

ANG THONG

สำนักงานสถิติจังหวัดอ่างทอง

ANG THONG PROVINCIAL STATISTICAL OFFICE

สำนักงานสถิติแห่งชาติ

NATIONAL STATISTICAL OFFICE



สำนักนายกรัฐมนตรี

OFFICE OF THE PRIME MINISTER

เผยแพร่โดย

กองคลังข้อมูลและสนเทศสถิติ
สำนักงานสถิติแห่งชาติ
ถนนหลานหลวง เขตป้อมปราบศัตรูพ่าย กทม. 10100
โทร 281-0333 ต่อ 1210-1
โทรสาร 281-3814

ปีที่พิมพ์

2543

Distributed by

Statistical Data Bank and Information Dissemination Division,
National Statistical Office,
Larn Luang Rd., Bangkok 10100, THAILAND.
Tel 281-0333 ext. 1210-1
Fax : (662) 281-3814

Published

2000

สำนักงานสถิติแห่งชาติ สำนักงานนายกรัฐมนตรี

NATIONAL STATISTICAL OFFICE, OFFICE OF THE PRIME MINISTER

นางสาวเอี่ยมจันทร์ เปรมโยธิน

Miss Eaimchan Premyothin

นายสีอ ล้ออุทัย

Mr. Sue Lo-Utai

นายพิชัย ไสยสมบัติ

Mr. Pichai Saiyasombati

เลขาธิการสถิติแห่งชาติ

Secretary General

รองเลขาธิการสถิติแห่งชาติ

Deputy Secretary General

รองเลขาธิการสถิติแห่งชาติ

Deputy Secretary General

นางวรัย วรมนตรี

Mrs. Varai Woramontri

นางสาวจินตนา เพชรานนท์

Miss Chintana Pejaranonda

นักสถิติเศรษฐกิจสังคม 9

Socio-Economic Statistician 9

นักวิชาการสถิติ 9

Statistics Technical Officer 9

นายวรฤทธิ วงศ์เสรี

Mr. Worarit Wongsaree

นางบุญครอง รัตนะเวียร

Mrs. Boonkrong Ratanavichien

เลขานุการกรม

Secretary of the Office of the Secretary

ผู้อำนวยการกองคลังข้อมูลและสนเทศสถิติ

Director of Statistical Data Bank and

Information Dissemination Division

นายเสรี โลตระกูล

Mr. Seri Laitragool

นางพรวัฒณี พรปฏิมากร

Mrs. Phunvadee Pornpatimakorn

นางสาวสุพิธา พวงกนก

Miss Supira Puangkanok

นายอังสุมล สุณาลัย

Mr. Angsumal Sunalai

นางวนิดา กาญจนพิพัฒน์กุล

Mrs. Wanida Kanjanapipatkul

นางจีรวรรณ บุญเพิ่ม

Mrs. Jirawan Boonperm

ดร. รศรินทร์ เกรย์

Dr. Rossarin Gray

ผู้อำนวยการกองจัดเก็บข้อมูลสถิติ

Director of Field Operations Division

ผู้อำนวยการกองนโยบายและประสานสถิติ

Director of Statistical Policy and Coordination Division

ผู้อำนวยการกองปฏิบัติการประมวลผลข้อมูล

Director of Data Processing Operations Division

ผู้อำนวยการกองวิชาการประมวลผลข้อมูล

Director of Data Processing Techniques Division

ผู้อำนวยการกองวิชาการสถิติ

Director of Statistical Techniques Division

ผู้อำนวยการกองสถิติเศรษฐกิจ

Director of Economic Statistics Division

ผู้อำนวยการกองสถิติสังคม

Director of Social Statistics Division

หน่วยงานเจ้าของเรื่อง

Division-in-Charge

งานสำมะโนประชากรและเคหะ ฝ่ายสถิติประชากรและเคหะ กองสถิติสังคม

Population and Housing Census Section, Population and Housing Statistics Branch,

Social Statistics Division

หมายเลขโทรศัพท์ : 281-0333 ต่อ 1902-4

Telephone : 281-0333 ต่อ 1902-4

E-mail : sphouse@nso.go.th

คำนำ

สำมะโนประชากรและเคหะ เป็นโครงการที่สำนักงานสถิติแห่งชาติ ดำเนินการจัดทำทุก 10 ปี ตามหลักสากล โดยมีวัตถุประสงค์เพื่อเก็บรวบรวมข้อมูลเกี่ยวกับจำนวนและลักษณะต่างๆ ของประชากรและเคหะทั่วราชอาณาจักร ข้อมูลดังกล่าวนำไปใช้ในการวางแผนและกำหนดนโยบายต่างๆ ของภาครัฐและเอกชน สำมะโนประชากรและเคหะ พ.ศ.2543 เป็นการทำสำมะโนประชากรครั้งที่ 10 และสำมะโนเคหะครั้งที่ 4 ของประเทศไทย โดยที่สำนักงานสถิติแห่งชาติได้ดำเนินการเก็บรวบรวมข้อมูลในเดือนเมษายน และกำหนดให้วันที่ 1 เมษายน พ.ศ.2543 เป็นวันสำมะโน

รายงานฉบับนี้มีวัตถุประสงค์เพื่อเสนอผลเบื้องต้นเกี่ยวกับจำนวนประชากร จำแนกตามเพศ และจำนวนครัวเรือน ในระดับจังหวัด อำเภอ ในเขตเทศบาล และนอกเขตเทศบาล และความเปลี่ยนแปลงที่เกิดขึ้นในรอบ 10 ปีที่ผ่านมา ตลอดจนการปฏิบัติงานและบุคลากรที่ปฏิบัติงานทุกขั้นตอนก่อนรายงานรายละเอียดจะแล้วเสร็จ

รายงานรายละเอียดของโครงการสำมะโนประชากรและเคหะ พ.ศ.2543 ซึ่งจะเสนอผลในลำดับต่อจากรายงานผลเบื้องต้น ประกอบด้วย รายงานผลล่วงหน้า และรายงานอนุกรมฉบับสมบูรณ์ รายงานผลล่วงหน้าเป็นการประมวลผลจากครัวเรือนตัวอย่างร้อยละ 1 เพื่อความรวดเร็วในการประมวลผล โดยให้ข้อมูลรายละเอียดเกี่ยวกับลักษณะทางประชากร เศรษฐกิจและสังคมของประชากร และลักษณะที่อยู่อาศัย ในระดับทั่วราชอาณาจักร และภาค

รายงานอนุกรมฉบับสมบูรณ์ ซึ่งเป็นการประมวลผลจากครัวเรือนทั้งหมด ประกอบด้วยรายงานสำมะโนประชากรและเคหะ ฉบับรายจังหวัด 76 จังหวัด ฉบับรายภาค 4 ภาค และฉบับทั่วราชอาณาจักร

สำมะโนประชากรและเคหะ พ.ศ.2543 เป็นโครงการที่ต้องได้รับความร่วมมือจากประชาชนในการให้ข้อมูลตามความเป็นจริง และประสานงานกับหน่วยงานต่างๆ ของรัฐทั้งในส่วนกลางและส่วนภูมิภาค ตลอดจนสื่อมวลชน ดังนั้นสำนักงานสถิติแห่งชาติจึงใคร่ขอแสดงความขอบคุณประชาชน สื่อมวลชน และหน่วยงานต่างๆ ที่ให้ความร่วมมืออย่างดียิ่งทุกขั้นตอนของโครงการ

สำนักงานสถิติแห่งชาติ

สำนักนายกรัฐมนตรี

ผลเบื้องต้นสำมะโนประชากรและเคหะ พ.ศ.2543

จังหวัดอ่างทอง

จำนวนอำเภอ		7	อำเภอ
จำนวนตำบล		81	ตำบล
จำนวนหมู่บ้าน		513	หมู่บ้าน
จำนวนประชากร	รวม	268,816	คน
	ชาย	127,514	คน
	หญิง	113,312	คน
ร้อยละของประชากรในเขตเทศบาล		25.38	
อัตราเพิ่มประชากรต่อปี (ร้อยละ)		-1.88	
ความหนาแน่นของประชากร (ต่อ 1 ตารางกิโลเมตร)		222.9	
อัตราส่วนระหว่างเพศ (ชายต่อหญิง 100 คน)		90.5	
ขนาดครัวเรือนโดยเฉลี่ย		3.7	

Preliminary Results of Population and Housing Census 2000

ANG THONG

Number of amphoe		7
Number of tambon		81
Number of villages (Moo Ban)		513
Number of population	Both sexes	215,806
	Males	102,806
	Females	113,321
Percent of urban population		25.38
Annual population growth rate (percent)		-1.88
Density of population (per Km²)		222.9
Sex ratio (males per 100 females)		90.5
Average size of household		3.7

สารบัญ

	หน้า
บทที่ 1 บทนำ	1
1.1 ทัวไป	1
1.2 ความเป็นมา	1
1.3 วัตถุประสงค์และประโยชน์	1
1.4 แผนการดำเนินงาน	2
1.5 การปฏิบัติงานและบุคลากร	2
1.5.1 การเก็บรวบรวมข้อมูล (งานสนาม)	2
1.5.2 การประมวลผล	3
1.5.3 การอบรม	3
1.6 การคุ้มครอง	4
1.7 หลักเกณฑ์และระยะเวลาการเก็บรวบรวมข้อมูล	4
1.8 แบบสอบถาม	5
1.9 ระเบียบวิธี	5
1.10 แผนการเสนอรายงานผล	5
1.11 ข้อสังเกตสำหรับผู้ใช้อข้อมูล	6
1.11.1 การประมวลผลเบื้องต้น	6
1.11.2 การเปลี่ยนแปลงอำเภอและการยกฐานะเขตการปกครอง	6
บทที่ 2 สรุปผลเบื้องต้น	7
2.1 เขตการปกครอง	7
2.2 จำนวน อัตราเพิ่ม และการกระจายตัวของประชากร	7
2.3 จำนวน และขนาดของครัวเรือนโดยเฉลี่ย	9
2.4 ความหนาแน่นของประชากร	10

Contents

	Page
Chapter 1 Introduction	1
1.1 General	1
1.2 Objectives	1
1.3 Operational plan	1
1.4 Publicity campaign	2
1.5 Field work	2
1.6 Questionnaires	2
1.7 Methodology	3
1.8 Coverage	3
1.9 Dissemination	4
1.10 Commentary notes	4
- Changes in district boundary after 1990	5
- Upgrading sanitary districts to municipal areas	5
Chapter 2 Summary findings	5
2.1 Size, growth and distribution of population	6
2.2 Size of household	6
2.3 Density of population	6
2.3 Density of population	6

บทที่ 1

บทนำ

1.1 ททั่วไป

สำนักงานสถิติแห่งชาติ ได้จัดทำสำมะโนประชากรและเคหะขึ้นในระหว่างเดือนเมษายน พ.ศ.2543 โดยกำหนดให้วันที่ 1 เมษายน พ.ศ.2543 เป็นวันสำมะโน เพื่อเก็บรวบรวมข้อมูลพื้นฐานเกี่ยวกับจำนวนและลักษณะต่างๆ ทางเศรษฐกิจและสังคมตลอดจนสภาพการอยู่อาศัยของประชากรทั่วราชอาณาจักร ข้อมูลที่ได้นี้เป็นข้อเท็จจริงในวันสำมะโน ดังนั้นการทำสำมะโนประชากรและเคหะจึงเป็นเสมือนการฉายภาพนิ่งของประชากรและเคหะของประเทศไทยในขณะเวลาหนึ่ง ซึ่งแสดงให้เห็นจำนวนและลักษณะต่างๆ ของประชากรและเคหะตามที่เป็นจริงในขณะนั้น

เนื่องจากสำมะโนประชากรและเคหะ เป็นการเก็บรวบรวมข้อมูลจากทุกคนในทุกครัวเรือนจึงมีข้อมูลเป็นจำนวนมาก ทำให้การประมวลผลในรายละเอียดไม่อาจกระทำได้แล้วเสร็จในเวลาอันสั้น สำนักงานสถิติแห่งชาติตระหนักถึงความต้องการใช้ข้อมูลอย่างรีบด่วนของผู้ที่เกี่ยวข้องต่างๆ ฝ่ายจึงได้จัดทำรายงานผลเบื้องต้นก่อนรายงานรายละเอียดจะแล้วเสร็จ รายงานเบื้องต้นฉบับนี้มีวัตถุประสงค์เพื่อรายงานจำนวนประชากร จำแนกตามเพศและจำนวนครัวเรือนในแต่ละจังหวัด โดยเสนอผลในระดับอำเภอ ในเขตเทศบาลและนอกเขตเทศบาล และความเปลี่ยนแปลงที่เกิดขึ้นในรอบ 10 ปีที่ผ่านมา โดยเปรียบเทียบกับสำมะโนประชากรและเคหะ ในปีพ.ศ.2533

1.2 ความเป็นมา

การเก็บรวบรวมข้อมูลเกี่ยวกับประชากรของประเทศไทยในรูปของการทำสำมะโนประชากร ได้จัดทำขึ้นเป็นครั้งแรกเมื่อ พ.ศ.2452 และต่อมาใน พ.ศ.2462 2472 2480 และ 2490 ซึ่งทั้ง 5 ครั้งนี้จัดทำโดยกระทรวงมหาดไทย สำนักงานสถิติแห่งชาติได้ดำเนินการจัดทำสำมะโนประชากร ตั้งแต่ พ.ศ.2503 ตามพระราชบัญญัติสถิติ พ.ศ.2495 และได้จัดทำสำมะโนทุกกระยะ 10 ปี ตามอำนาจหน้าที่ที่กำหนดในพระราชบัญญัติสถิติ พ.ศ.2508 ซึ่งสอดคล้องกับข้อเสนอแนะขององค์การสหประชาชาติที่ต้องการให้ประเทศต่างๆ เก็บรวบรวมข้อมูลสถิติเกี่ยวกับประชากรและลักษณะต่างๆ ตลอดจนสภาพการอยู่อาศัยของประชากรในประเทศอย่างน้อยทุกกระยะ 10 ปี ในปีคริสต์ศักราชที่ลงท้ายด้วย 0 ทั้งนี้เพื่อให้ข้อมูลจากสำมะโนของแต่ละประเทศสามารถเปรียบเทียบกันได้ ตั้งแต่ พ.ศ.2513 เป็นต้นมา สำนักงานสถิติแห่งชาติได้มีการจัดทำสำมะโนเคหะไปพร้อมๆ กับการทำสำมะโนประชากรด้วย สำมะโนประชากรและเคหะ พ.ศ.2543 จึงนับเป็นสำมะโนประชากรครั้งที่ 10 และเป็นสำมะโนเคหะครั้งที่ 4 ของประเทศไทย

1.3 วัตถุประสงค์และประโยชน์

สำมะโนประชากรและเคหะ มีวัตถุประสงค์เพื่อเก็บรวบรวมข้อมูลเชิงสถิติในรายละเอียดเกี่ยวกับจำนวนและลักษณะทางด้านประชากร เศรษฐกิจและสังคม เช่น โครงสร้างของอายุและเพศ การศึกษา ภาวะการทำงาน ภาวะเจริญพันธุ์ และการย้ายถิ่นของประชากร ลักษณะและประเภทของที่อยู่อาศัย

ข้อมูลดังกล่าว มีความสำคัญต่อการวางแผนพัฒนาเศรษฐกิจและสังคมของประเทศตลอดจน การประเมินผลและติดตามผล นอกจากนี้ข้อมูลจากสำมะโนประชากรและเคหะ ยังสามารถใช้ประโยชน์ใน การศึกษาวิจัยเกี่ยวกับประชากรและเคหะในสถาบันการศึกษา การวิจัยทั้งในและต่างประเทศ ตลอดจนใช้ เป็นประชากรฐานในการคาดประมาณประชากรในอนาคต

1.4 แผนการดำเนินงาน

สำนักงานสถิติแห่งชาติได้เริ่มวางแผนงานสำมะโนประชากรและเคหะครั้งนี้ ตั้งแต่ พ.ศ.2541 ได้แก่ การจัดทำปฏิทินการปฏิบัติงาน การจัดทำคำของบประมาณ การขออนุมัติคณะรัฐมนตรีในการ จัดทำโครงการสำมะโนประชากรและเคหะ พ.ศ.2543 และขออนุมัติก่อนที่ผูกพันงบประมาณข้ามปี การออกพระราชกฤษฎีกาการจัดทำสำมะโนฯ การเตรียมแบบสอบถาม คู่มือการปฏิบัติงานสนาม การ จัดทำวัสดุอุปกรณ์ การทำแผนที่และแบ่งเขตสำมะโน การประชาสัมพันธ์ แผนการประมวลผลการ สืบสวนภายหลังการแจงนับ การเตรียมกำลังคน นอกจากนี้สำนักงานสถิติแห่งชาติได้ทำการทดสอบแบบ สอบถาม ทั้งในด้านเนื้อหาและวิธีการการบันทึกแบบหลายครั้ง

1.5 การปฏิบัติงานและบุคลากร

การวางแผนงานสำมะโนประชากรและเคหะ พ.ศ.2543 ได้มีการแต่งตั้งคณะกรรมการบริหาร โครงการสำมะโนประชากรและเคหะ คณะอนุกรรมการและคณะทำงานเพื่อบริหารงาน โดยที่คณะ กรรมการบริหารโครงการสำมะโนประชากรและเคหะ ประกอบด้วยผู้ทรงคุณวุฒิจากส่วนราชการและ สถาบันต่าง ๆ และข้าราชการของสำนักงานสถิติแห่งชาติ มีหน้าที่พิจารณาให้ความเห็นชอบเกี่ยวกับ แผนการดำเนินงานและกำกับดูแลให้เป็นไปตามแผนที่กำหนด คณะอนุกรรมการและคณะทำงานย่อย อีก 4 คณะ ซึ่งประกอบด้วยข้าราชการจากกองต่าง ๆ ของสำนักงานสถิติแห่งชาติมีหน้าที่ในการพิจารณา แผนและแนวทางในการปฏิบัติงานทุกขั้นตอน การเตรียมแผนที่ การประชาสัมพันธ์และการประมวลผล ตลอดจนการประสานงานกับหน่วยงานต่าง ๆ เพื่อให้ขั้นตอนต่าง ๆ ดำเนินการไปตามเป้าหมายที่ กำหนดไว้ และได้ข้อมูลที่มีความจำเป็นและมีประโยชน์สูงสุด

1.5.1 การเก็บรวบรวมข้อมูล (งานสนาม) ได้มีการแต่งตั้งผู้ปฏิบัติงาน ดังนี้

ส่วนกลาง (ปฏิบัติงานในภาพรวมของทั้งโครงการ)

1. ผู้ตรวจราชการ เป็นข้าราชการระดับสูงของสำนักงานสถิติแห่งชาติ จำนวน 24 คน ทำหน้าที่ตรวจความเรียบร้อยในการอบรมและการปฏิบัติงานสนาม ให้คำแนะนำปรึกษา และแก้ไข ปัญหาหรืออุปสรรคต่าง ๆ ในการปฏิบัติงานสนาม

2. เจ้าหน้าที่โครงการประมาณ 10 คน เป็นข้าราชการประจำกองสถิติสังคม สำนักงาน สถิติแห่งชาติ ทำหน้าที่อบรมชี้แจงการปฏิบัติงานเก็บรวบรวมข้อมูลแก่เจ้าหน้าที่สถิติจังหวัด และ เจ้าหน้าที่ผู้ทำการอบรม และออกสังเกตการณ์การปฏิบัติงานสนามในระยะแรก เพื่อให้คำปรึกษาแนะนำ ทางด้านวิชาการแก่เจ้าหน้าที่ผู้ปฏิบัติงานเก็บรวบรวมข้อมูล

3. เจ้าหน้าที่ผู้อบรม เป็นข้าราชการของสำนักงานสถิติแห่งชาติ จำนวน 138 คน ทำหน้าที่อบรมเจ้าหน้าที่วิชาการ ส่งเหตุการณ์และช่วยเหลือให้คำแนะนำเจ้าหน้าที่วิชาการในการอบรมพนักงานแฉงนั้บและการปฏิบัติงานสนามในระยะแรกๆ และตรวจสอบคุณภาพของข้อมูลขณะปฏิบัติงานสนาม

ส่วนภูมิภาค (จังหวัดอ่างทอง)

1. ผู้ว่าราชการจังหวัดอ่างทองเป็นที่ปรึกษาระดับจังหวัด ให้คำแนะนำปรึกษาต่างๆ ในการปฏิบัติงานสนาม

2. สถิติจังหวัดอ่างทอง ทำหน้าที่รับผิดชอบบังคับบัญชา บริหารงาน และประสานงานด้านต่างๆ การประชาสัมพันธ์ การจัดหาเจ้าหน้าที่ที่ปฏิบัติงานสนาม และอื่นๆ ที่เกี่ยวข้องกับการปฏิบัติงานเก็บรวบรวมข้อมูลภายในจังหวัด

3. ข้าราชการประจำสถิติจังหวัดอ่างทอง ประมาณ _____ คน ทำหน้าที่ช่วยสถิติจังหวัดอ่างทองในโครงการนี้ ตามที่ได้รับมอบหมายในจังหวัดของตน

4. พนักงานปฏิบัติงานสนาม ใช้พนักงานในการปฏิบัติงานสนามในจังหวัดอ่างทอง ดังนี้
เจ้าหน้าที่วิชาการ จำนวน _____ คน เป็น _____
_____ ทำหน้าที่อบรม มอบหมายงานและดูแลการปฏิบัติงาน
ของพนักงานแฉงนั้บ

พนักงานแฉงนั้บ จำนวน _____ คน เป็น _____

1.5.2 การประมวลผล จ้างลูกจ้างชั่วคราวระดับ ปวช. จำนวน _____ คน เพื่อทำการตรวจสอบแบบและลรท้สในจังหวัดอ่างทอง ก่อนที่จะส่งแบบมาบันทึกข้อมูลโดยเครื่อง Intelligent Character Recognition (ICR) ในส่วนกลาง

1.5.3 การอบรม เนื่องจากคุณภาพของข้อมูลขึ้นอยู่กับปฏิบัติงานสนาม ดังนั้นการถ่ายทอดความรู้ให้แก่เจ้าหน้าที่วิชาการและพนักงานแฉงนั้บ จนสามารถปฏิบัติงานสนามในขั้นตอนต่างๆ ตามระเบียบวิธีที่กำหนดไว้เป็นสิ่งสำคัญมาก สำนักงานสถิติแห่งชาติได้แบ่งขั้นตอนการอบรมเป็น 3 ระดับ ดังนี้

1. เจ้าหน้าที่โครงการ ทำการอบรมเจ้าหน้าที่ผู้อบรมจำนวน 2 ครั้ง การอบรมครั้งแรกเป็นการอบรมเกี่ยวกับขั้นตอนต่างๆ และวิธีการนับจดแฉงนั้บ การอบรมครั้งที่ 2 เจ้าหน้าที่ผู้อบรมทำการสรุป และเน้นเฉพาะขั้นตอนที่สำคัญก่อนที่จะอบรมเจ้าหน้าที่วิชาการ

2. เจ้าหน้าที่ผู้อบรม ทำการอบรมเจ้าหน้าที่วิชาการของจังหวัดอ่างทอง ณ ศูนย์จังหวัด _____

3. เจ้าหน้าที่วิชาการ ทำการอบรมพนักงานแฉงนั้บ ที่อยู่ในความรับผิดชอบ ณ จังหวัดอ่างทอง โดยมีเจ้าหน้าที่ผู้อบรมคอยส่งเหตุการณ์และให้ความช่วยเหลือ

1.6 การคํมรวม (ขอบข่ายของประชากรและเคหะที่เก็บรวบรวมข้อมูล)

การคํมรวมของสำมะโนประชากรและเคหะ พ.ศ.2543 ได้กำหนดไว้ดังนี้

1.6.1 ประชากรที่อยู่ในคํมรวม ได้แก่

1. คนไทยทุกคนที่อาศัยอยู่ในประเทศไทย ในวันสำมะโน (1 เมษายน 2543)
2. บุคคลที่มีสถานที่อยู่ปกติในประเทศไทย แต่ในวันสำมะโนได้ไปศึกษาฝึกภาค ซ้อมรบเดินเรือทะเล หรือไปต่างประเทศชั่วคราว
3. ข้าราชการฝ่ายทหารและพลเรือน รวมทั้งคณะทูตของประเทศไทยพร้อมทั้งครอบครัวที่มีสำนักงานอยู่ในต่างประเทศ
4. บุคคลพลเรือนต่างด้าวที่มีสถานที่อยู่ปกติในประเทศไทย หรือบุคคลพลเรือนต่างด้าวที่เข้ามาอยู่ในประเทศไทยชั่วคราวเป็นระยะเวลาตั้งแต่ 3 เดือนขึ้นไปก่อนวันสำมะโน (ก่อนวันที่ 1 มกราคม 2543)

1.6.2 ประชากรที่ไม่อยู่ในคํมรวม ได้แก่

1. ชาวเขาที่มีที่อยู่อาศัยไม่เป็นที่ (ถ้าตั้งเป็นหมู่บ้านแล้วอยู่ในคํมรวมด้วย)
2. คณะเจ้าหน้าที่ฝ่ายทหารและการทูตต่างประเทศ พร้อมทั้งครอบครัวซึ่งมีสำนักงานอยู่ในประเทศไทย
3. บุคคลพลเรือนต่างด้าว ซึ่งเข้ามาอยู่ในประเทศไทยเป็นระยะเวลาไม่ถึง 3 เดือนก่อนวันสำมะโน
4. ผู้อพยพหรือผู้หลบหนีเข้าเมือง ซึ่งอยู่ในค่ายอพยพที่รัฐบาลกำหนดขึ้น

1.6.3 การคํมรวมเคหะ ได้แก่

ที่อยู่อาศัยของครัวเรือนส่วนบุคคล^{1/} ทุกครัวเรือน ที่อยู่ในขอบข่ายการแจงนับประชากร

1.7 หลักเกณฑ์และระยะเวลาการเก็บรวบรวมข้อมูล

ในการทำสำมะโนครั้งนี้ จะทำการเก็บรวบรวมข้อมูลประชากร ณ สถานที่อยู่ปกติ รวมทั้งผู้ที่จากไปชั่วคราวไม่เกิน 3 เดือน และผู้ที่มาอยู่ชั่วคราวไม่เกิน 3 เดือนแต่ไม่มีบ้านที่อื่นด้วย ทั้งนี้ยกเว้นผู้ที่เป็นนักเรียน จะได้รับการเก็บรวบรวมข้อมูล ณ ที่ปรากฏตัว

การเก็บรวบรวมข้อมูล ใช้วิธีส่งพนักงานแจงนับออกไปสัมภาษณ์ประชากรทุกคนในทุกครัวเรือนทั่วประเทศ และบันทึกรายการข้อมูลตามที่กำหนดไว้ในแบบสอบถาม โดยกำหนดระยะเวลาในการเก็บรวบรวมข้อมูลระหว่างวันที่ 1-30 เมษายน 2543

^{1/} ครัวเรือนส่วนบุคคล หมายถึง ครัวเรือนที่ประกอบขึ้นด้วยบุคคลคนเดียวหรือหลายคนอาศัยอยู่ในบ้านหรือที่อยู่อาศัยเดียวกัน และจัดหาหรือใช้สิ่งอุปโภคบริโภคอันจำเป็นแก่การครองชีพร่วมกัน บุคคลเหล่านั้นอาจเป็นญาติหรือไม่เป็นญาติกันก็ได้

1.8 แบบสอบถาม

ประกอบด้วยข้อมูลพื้นฐานประชากร และข้อมูลรายละเอียดประชากรและข้อมูลเคหะ โดยมีรายการข้อมูลที่เกี่ยวข้องดังนี้คือ

1. ข้อมูลพื้นฐานประชากร ประกอบด้วย อายุ เพศ ความสัมพันธ์กับหัวหน้าครัวเรือน สถานภาพสมรส ศาสนา สัญชาติ การศึกษา อาชีพ อุตสาหกรรม และสถานภาพการทำงาน
2. ข้อมูลรายละเอียดประชากร ประกอบด้วย ข้อมูลพื้นฐานประชากร และข้อมูลเฉพาะเรื่อง ได้แก่ ภาวะการทำงาน ภาวะเจริญพันธุ์ และการย้ายถิ่น
3. ข้อมูลเคหะ ประกอบด้วย ลักษณะต่าง ๆ ของครัวเรือน เช่น ประเภทของที่อยู่อาศัย และการครอบครองที่อยู่อาศัย แหล่งน้ำดื่ม น้ำใช้ การใช้เชื้อเพลิงในการประกอบอาหาร ประเภทส้วมที่ใช้ และการมีเครื่องใช้ไว้ในครอบครอง

1.9 ระเบียบวิธี

โดยทั่วไปการทำสำมะโนประชากรและเคหะหมายถึง การแจกแจง (Enumeration) บุคคลทุกคนในครัวเรือนซึ่งอยู่ในขอบข่ายการทำสำมะโน พร้อมทั้งแจกแจงเคหะซึ่งเป็นที่อยู่อาศัย แต่เนื่องจากการดำเนินการเช่นนี้จำเป็นต้องใช้งบประมาณและผู้ปฏิบัติงานจำนวนมาก สำนักงานสถิติแห่งชาติจึงได้นำระเบียบวิธีการเลือกตัวอย่างมาใช้ในการทำสำมะโนครั้งนี้ โดยมีการเลือกตัวอย่างดังนี้

กรุงเทพมหานคร ในเขตเทศบาลและนอกเขตเทศบาล ทำการนับจด (Listing) จำนวนครัวเรือนและจำนวนประชากรพร้อมกับทำการแจกแจงไปด้วย กล่าวคือ ครัวเรือนที่ไม่ถูกเลือกเป็นครัวเรือนตัวอย่างจะทำการแจกแจงเฉพาะข้อมูลพื้นฐานทางประชากร หลังจากนั้นจะมีการเลือกครัวเรือนตัวอย่างร้อยละ 20 จากทุกเขต และทำการแจกแจงข้อมูลรายละเอียดเกี่ยวกับประชากรรวมทั้งข้อมูลเคหะ

1.10 แผนการเสนอรายงานผล

สำหรับการเผยแพร่ข้อมูลในรูปของหนังสือรายงาน นอกจากรายงานผลเบื้องต้นฉบับนี้แล้ว สำนักงานสถิติแห่งชาติจะเสนอรายงานผลดังนี้

1. รายงานผลเบื้องต้น ฉบับทั่วราชอาณาจักร จะเป็นการรวมผลที่ได้นำเสนอในระดับอำเภอของแต่ละจังหวัดโดยเสนอผลในระดับภาคและทั่วราชอาณาจักรด้วย
2. รายงานผลล่วงหน้า เพื่อนำเสนอผลก่อนรายงานรายละเอียดในระดับจังหวัดจะแล้วเสร็จโดยประมวลจากข้อมูลตัวอย่างประมาณร้อยละ 1 เพื่อแสดงข้อมูลในรูปตารางที่สำคัญทางด้านประชากร เศรษฐกิจและสังคมและเคหะในระดับภาค และทั่วราชอาณาจักร
3. รายงานผลสำมะโนประชากรและเคหะฉบับสมบูรณ์ ซึ่งเป็นรายงานในระดับจังหวัดทุกจังหวัดรวม 76 จังหวัด รายงานสำมะโนประชากรและเคหะในระดับภาค 4 ภาค และทั่วราชอาณาจักร เพื่อแสดงข้อมูลในรูปตารางรายละเอียด
4. รายงานผลเชิงวิเคราะห์ เพื่อเสนอลักษณะที่สำคัญของประชากรเฉพาะเรื่องเช่น ลักษณะในทางเศรษฐกิจ การย้ายถิ่น ภาวะเจริญพันธุ์ และดัชนีชี้วัดทางเศรษฐกิจและสังคม โดยประมวลผลจากข้อมูลตัวอย่างประมาณร้อยละ 1

1.11 ข้อสังเกตสำหรับผู้ใช้อข้อมูล

1.11.1 การประมวลผลเบื้องต้น

จำนวนครัวเรือนและประชากรเป็นรายอำเภอ ในปี พ.ศ.2543 ได้จากจำนวนที่พนักงานเจ้าหน้าที่ได้รายงานไว้ในแบบคুমยอตในแต่ละเขตแ่งนั้บ ซึ่งได้ผ่านการตรวจสอบความถูกต้องและความครบถ้วนในขั้นต้นแล้ว แต่ยังไม่ได้ตรวจสอบกับแบบแ่งนั้บรายละเอียดบุคคลและครัวเรือนซึ่งต้องใช้เวลามาก ดังนั้นผลที่เสนอในรายงานเบื้องต้นอาจมีความแตกต่างจากผลที่ได้จากจำนวนที่จะรวบรวมจากแบบแ่งนั้บในการประมวลผลที่สมบูรณ์ ซึ่งจะออกรายงานผลต่อไป

1.11.2 การเปลี่ยนแปลงอำเภอและการยกฐานะเขตการปกครอง

ความเปลี่ยนแปลงของประชากรและครัวเรือนในช่วง 10 ปีที่ผ่านมา หลังจากสำมะโนประชากรและเคหะครั้บสุดท้ายในปี พ.ศ.2533 ในระดับพื้นที่ย่อย คือ ระดับอำเภอ และเขตการปกครอง จำเป็นต้องคำนึงถึงการเปลี่ยนแปลงอาณาเขต หรือยกฐานะเขตการปกครองภายหลัง พ.ศ.2533

การยกฐานะเขตสุขาภิบาลเป็นเทศบาล

เขตการปกครองของประเทศไทย ในการทำสำมะโนประชากรและเคหะ พ.ศ.2543 แบ่งเป็นในเขตเทศบาล และนอกเขตเทศบาลเท่านั้น เนื่องจากเขตสุขาภิบาลทั่วประเทศ ได้รับการยกฐานะขึ้นเป็นเทศบาลตำบลตามพระราชบัญญัติเปลี่ยนแปลงฐานะสุขาภิบาลเป็นเทศบาล ซึ่งมีผลใช้บังคับเป็นกฎหมายในวันที่ 25 พฤษภาคม พ.ศ.2542 สำหรับจังหวัดอ่างทอง เขตสุขาภิบาลจำนวน _____เขต ได้รับยกฐานะขึ้นเป็นเทศบาลตำบล

บทที่ 2

สรุปผลเบื้องต้น

จังหวัดอ่างทองเป็นจังหวัดหนึ่งใน 24 จังหวัดทางภาคกลางของประเทศไทย มีเนื้อที่ประมาณ 968 ตารางกิโลเมตรมีอาณาเขตติดต่อกับจังหวัดสิงห์บุรีทางด้านเหนือ จังหวัดลพบุรีและจังหวัดพระนครศรีอยุธยาทางด้านตะวันออก จังหวัดพระนครศรีอยุธยาทางด้านใต้ จังหวัดสุพรรณบุรีทางด้านตะวันตก จังหวัดอ่างทองมีอากาศค่อนข้างร้อนในฤดูร้อนและอบอุ่นในฤดูหนาว

2.1 เขตการปกครอง

จากตารางที่ 1 แสดงให้เห็นว่า ในวันที่ 1 เมษายน พ.ศ. 2543 จำนวนประชากรที่นับจดได้ของจังหวัดอ่างทองมีทั้งสิ้น 268,816 คน โดยประชากรส่วนใหญ่ประมาณร้อยละ 73.01 อาศัยอยู่นอกเขตเทศบาล มีเพียงร้อยละ 26.99 อาศัยอยู่ในเขตเทศบาล และเมื่อพิจารณาเปรียบเทียบอัตราร้อยละของการเปลี่ยนแปลงจำนวนประชากรจำแนกตามเขตการปกครองระหว่าง ปี พ.ศ. 2533 กับปี พ.ศ. 2543 พบว่าจำนวนประชากรในปี พ.ศ. 2543 มีอัตราส่วนเพิ่มขึ้นร้อยละ 3.00 โดยในเขตเทศบาลมีอัตราส่วนเพิ่มขึ้นร้อยละ 9.05 และนอกเขตเทศบาลมีอัตราส่วนเพิ่มขึ้นร้อยละ 0.92

ตารางที่ 1 ร้อยละของการเปลี่ยนแปลงจำนวนประชากรจำแนกตามเขตการปกครอง

เขตการปกครอง	จำนวนประชากร		ร้อยละ		ร้อยละการเปลี่ยนแปลง 2543/2533
	2533	2543	2533	2543	
ยอดรวม	260,985	268,816	100.00	100.00	3.00
ในเขตเทศบาล	66,519	72,543	25.49	26.99	9.05
นอกเขตเทศบาล	194,466	196,273	74.51	73.01	0.92

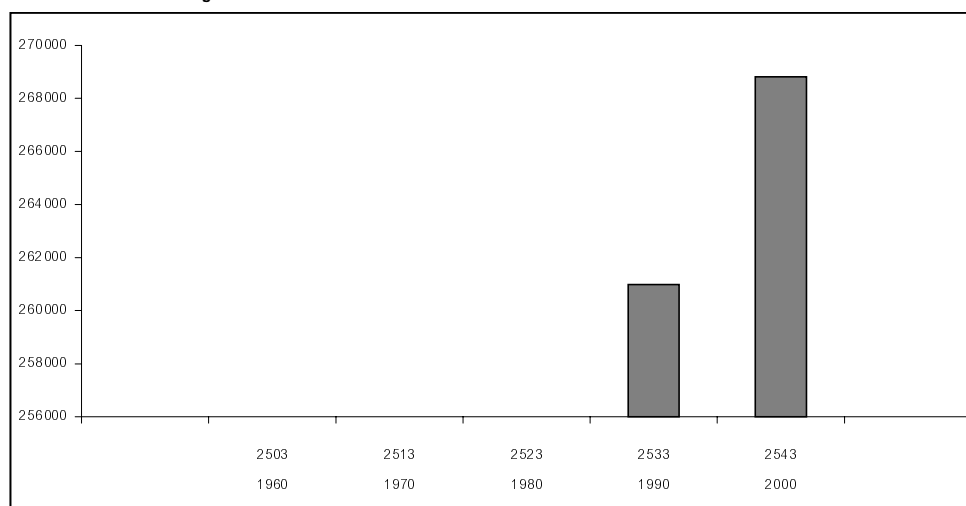
2.2 จำนวน อัตราเพิ่ม และการกระจายตัวของประชากร

เมื่อพิจารณาเปรียบเทียบอัตราเพิ่มของจำนวนประชากรจำแนกตามเขตการปกครองระหว่าง ปี พ.ศ.2533 กับ ปี พ.ศ. 2543 พบว่าอัตราเพิ่มของจำนวนประชากรในจังหวัดอ่างทอง ปี พ.ศ. 2543 มีจำนวนประชากรเพิ่มขึ้น 0.03 โดยในเขตเทศบาลเพิ่มขึ้น 0.87 และนอกเขตเทศบาลเพิ่มขึ้น 0.09

ตารางที่ 2 อัตราเพิ่มของจำนวนประชากรจำแนกตามเขตการปกครอง

เขตการปกครอง	จำนวนประชากร		อัตราเพิ่ม 2543/2533
	2533	2543	
ยอดรวม	260,985	268,816	0.30
ในเขตเทศบาล	66,519	72,543	0.87
นอกเขตเทศบาล	194,466	196,273	0.09

แผนภูมิที่ 1 จำนวนประชากร พ.ศ.2503 - 2543



แหล่งข้อมูล: สำมะโนประชากรและเคหะ พ.ศ. 2503 - 2543 สำนักงานสถิติแห่งชาติ สำนักงานกฤษฎมนตรี

$${}^2/\text{อัตราเพิ่ม (r)} = [\text{Ln}(P_n/P_0)/t] * 100$$

r = อัตราเพิ่ม

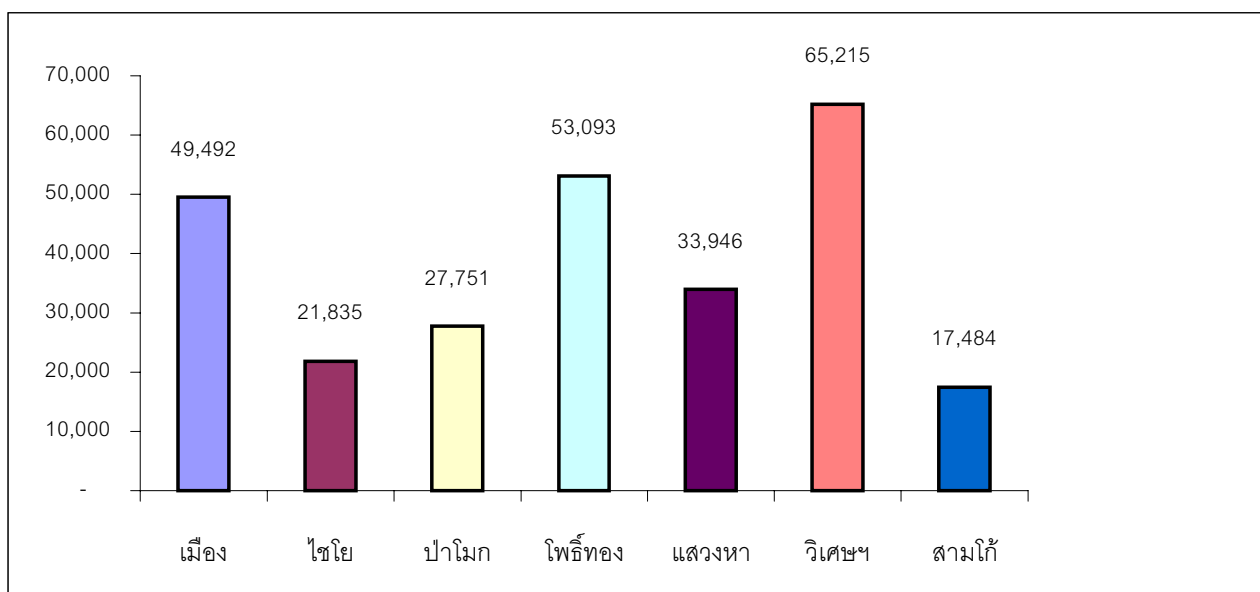
P_n = จำนวนประชากร ปี พ.ศ.2543

P_0 = จำนวนประชากร ปี พ.ศ.2533

t = ระยะห่างระหว่างปีฐานถึงปีปัจจุบัน (ปี)

$\text{Ln} = \log_e$

แผนภูมิที่ 2 จำนวนประชากรรายอำเภอ พ.ศ. 2543



แหล่งข้อมูล: สำมะโนประชากรและเคหะ พ.ศ. 2543 สำนักงานสถิติแห่งชาติ สำนักนายกรัฐมนตรี

2.3 จำนวน และขนาดของครัวเรือนโดยเฉลี่ย

จากตารางที่ 3 พบว่าขนาดของครัวเรือนเฉลี่ยของจังหวัดอ่างทองในปี พ.ศ. 2543 มีขนาดของครัวเรือนเฉลี่ย 3.73 คนต่อ /1 ครัวเรือน ในเขตเทศบาลมีขนาดครัวเรือนเฉลี่ย 3.63 คน / 1 ครัวเรือน และนอกเขตเทศบาลมีขนาดของครัวเรือนเฉลี่ย 3.77 คนต่อ / 1 ครัวเรือน

ตารางที่ 3 จำนวนประชากรและขนาดของครัวเรือนเฉลี่ยจำแนกตามเขตการปกครอง

เขตการปกครอง	จำนวนประชากร	ขนาดของครัวเรือน โดย เฉลี่ย
	2543	2543
ยอดรวม	268,816	3.73
ในเขตเทศบาล	72,543	3.63
นอกเขตเทศบาล	196,273	3.77

2.4 ความหนาแน่นของประชากร

จากตารางที่ 4 พบว่าความหนาแน่นจำนวนประชากรในจังหวัดอ่างทองในวันที่ 1 เมษายน พ.ศ. 2543 มีอัตราส่วนความหนาแน่นของประชากรของจังหวัดอ่างทอง คือ 277.6 คน /กม.²

อำเภอเมืองอ่างทองมีอัตราส่วนความหนาแน่นของจำนวนประชากรมากที่สุด คือ 481.2 คน /กม.² รองลงมาได้แก่อำเภอป่าโมก คือ 343.2 คน /กม.² และอำเภอไชโย 301.9 คน /กม.² อำเภอวิเศษชัยชาญ คือ 209.2 คน /กม.² อำเภอโพธิ์ทอง คือ 242.0 คน /กม.² สามโก้ คือ 201.2 คน /กม.² และแสวงหา คือ 187.2 คน /กม.² ตามลำดับ

ตารางที่ 4 ความหนาแน่นของจำนวนประชากรจำแนกตามอำเภอ พ.ศ. 2543

อำเภอ	จำนวนประชากร	ความหนาแน่น(ต่อ 1 กม. ²)
ยอดรวม	268,816	277.6
เมืองอ่างทอง	49,492	481.2
ไชโย	21,835	301.9
ป่าโมก	27,751	343.2
โพธิ์ทอง	53,093	242.0
แสวงหา	33,946	187.2
วิเศษชัยชาญ	65,215	290.2
สามโก้	17,464	201.2

ตารางสถิติ
Statistical Tables

รายชื่อตาราง

List of Tables

	หน้า
	Page
ตารางที่ 1 จำนวนประชากรจำแนกตามเพศ อำเภอ และเขตการปกครอง	1
Table 1 Number of population by sex, amphoe and area	1
ตารางที่ 2 อัตราเพิ่มของประชากร จำแนกตามอำเภอ	2
Table 2 Population growth rate by amphoe	2
ตารางที่ 3 จำนวนครัวเรือน และขนาดของครัวเรือนโดยเฉลี่ย จำแนกตามอำเภอ และเขตการปกครอง	3
Table 3 Number of households and average size of household by amphoe and area	3
ตารางที่ 4 ความหนาแน่นของประชากร จำแนกตามอำเภอ	4
Table 4 Density of population by amphoe	4
ตารางที่ 5 การเปลี่ยนแปลงของประชากร และครัวเรือน พ.ศ. 2533 และ พ.ศ. 2543	5
Table 5 Changes in population and households, 1990 and 2000	5

ตารางที่ 1 จำนวนประชากรจำแนกตามเพศ อำเภอ และเขตการปกครอง

Table 1 Number of population by sex, amphoe and area

อำเภอ/เขตการปกครอง	จำนวนประชากร			อัตราส่วนเพศ Sex Ratio	Amphoe/Area
	Population				
	รวม Total	ชาย Males	หญิง Females		
ยอดรวม	268,816	127,541	141,275	90.3	Total
ในเขตเทศบาล	72,543	33,698	38,845	86.7	Municipal Area
นอกเขตเทศบาล	196,273	93,843	102,430	91.6	Non-Municipal Area
เมืองอ่างทอง	49,492	23,622	25,870	91.3	Mueang Ang Thong
ในเขตเทศบาล	12,176	5,568	6,608	84.3	Municipal Area
นอกเขตเทศบาล	37,316	18,054	19,262	93.7	Non-Municipal Area
ไชโย	21,835	10,259	11,576	88.6	Chaiyo
ในเขตเทศบาล	11,184	5,184	6,000	86.4	Municipal Area
นอกเขตเทศบาล	10,651	5,075	5,576	91.0	Non-Municipal Area
ป่าโมก	27,751	13,206	14,545	90.8	Pa Mok
ในเขตเทศบาล	9,813	4,746	5,067	93.7	Municipal Area
นอกเขตเทศบาล	17,938	8,460	9,478	89.3	Non-Municipal Area
โพธิ์ทอง	53,093	25,010	28,083	89.1	Pho Thong
ในเขตเทศบาล	10,294	4,816	5,478	87.9	Municipal Area
นอกเขตเทศบาล	42,799	20,194	22,605	89.3	Non-Municipal Area
แสวงหา	33,946	16,313	17,633	92.5	Sawaengha
ในเขตเทศบาล	3,511	1,605	1,906	84.2	Municipal Area
นอกเขตเทศบาล	30,435	14,708	15,727	93.5	Non-Municipal Area
วิเศษชัยชาญ	65,215	30,749	34,466	89.2	Wiset Chai Chan
ในเขตเทศบาล	16,141	7,272	8,869	82.0	Municipal Area
นอกเขตเทศบาล	49,074	23,477	25,597	91.7	Non-Municipal Area
สามโก้	17,484	8,382	9,102	92.1	Samko
ในเขตเทศบาล	9,424	4,507	4,917	91.7	Municipal Area
นอกเขตเทศบาล	8,060	3,875	4,185	92.6	Non-Municipal Area

หมายเหตุ : อัตราส่วนเพศ = จำนวนประชากรชายต่อจำนวนประชากรหญิง 100 คน

Note : Sex ratio = Number of males per 100 females

ตารางที่ 2 อัตราเพิ่มของประชากร จำแนกตามอำเภอ

Table 2 Population growth rate by amphoe

อำเภอ	จำนวนประชากร		อัตราเพิ่ม ^{2/} Growth Rate	Amphoe
	Population			
	2533 ^{1/} 1990	2543 2000		
ยอดรวม	260,985	268,816	0.30	Total
เมืองอ่างทอง	45,168	49,492	0.92	Mueang Ang Thong
ไชโย	21,243	21,835	0.28	Chaiyo
ป่าโมก	27,058	27,751	0.25	Pa Mok
โพธิ์ทอง	53,760	53,093	-0.12	Pho Thong
แสวงหา	33,625	33,946	0.10	Sawaengha
วิเศษชัยชาญ	63,922	65,215	0.20	Wiset Chai Chan
สามโก้	16,209	17,484	0.76	Samko

หมายเหตุ: 1/ สำมะโนประชากรและเคหะ พ.ศ.2533

Notes: 1/ Population and Housing Census, 1990

$$2/ \text{ อัตราเพิ่ม (r)} = [\text{Ln}(P_n/P_o) / t] * 100$$

r = อัตราเพิ่ม

Population growth rate

P_n = จำนวนประชากรปัจจุบัน (พ.ศ.2543)

Number of population in 2000

P_o = จำนวนประชากรปีฐาน (พ.ศ.2533)

Number of population in 1990

t = ระยะห่างระหว่างปีฐานถึงปีปัจจุบัน(ปี)

Period from base year up till current year (year)

Ln = loge

ตารางที่ 3 จำนวนครัวเรือน และขนาดของครัวเรือนโดยเฉลี่ย จำแนกตามอำเภอ และเขตการปกครอง

Table 3 Number of households and average size of household by amphoe and area

อำเภอ/ เขตการปกครอง	จำนวนประชากร Population	จำนวนครัวเรือน Number of Households	ขนาดของครัวเรือน โดยเฉลี่ย Average size of household	Amphoe/ Area
ยอดรวม	268,816	72,077	3.73	Total
ในเขตเทศบาล	72,543	19,969	3.63	Municipal Area
นอกเขตเทศบาล	196,273	52,108	3.77	Non-Municipal Area
เมืองอ่างทอง	49,492	12,764	3.30	Mueang Ang Thong
ในเขตเทศบาล	12,176	3,384	2.72	Municipal Area
นอกเขตเทศบาล	37,316	9,380	3.52	Non-Municipal Area
ไชโย	21,835	5,545	3.16	Chaiyo
ในเขตเทศบาล	11,184	2,785	2.89	Municipal Area
นอกเขตเทศบาล	10,651	2,760	3.42	Non-Municipal Area
ป่าโมก	27,751	7,473	3.15	Pa Mok
ในเขตเทศบาล	9,813	2,600	3.22	Municipal Area
นอกเขตเทศบาล	17,938	4,873	3.11	Non-Municipal Area
โพธิ์ทอง	53,093	14,411	2.88	Pho Thong
ในเขตเทศบาล	10,294	2,917	2.41	Municipal Area
นอกเขตเทศบาล	42,799	11,494	3.00	Non-Municipal Area
แสวงหา	33,946	9,177	2.89	Sawaengha
ในเขตเทศบาล	3,511	1,017	2.63	Municipal Area
นอกเขตเทศบาล	30,435	8,160	2.92	Non-Municipal Area
วิเศษชัยชาญ	65,215	17,975	2.77	Wiset Chai Chan
ในเขตเทศบาล	16,141	4,679	2.36	Municipal Area
นอกเขตเทศบาล	49,074	13,296	2.91	Non-Municipal Area
สามโก้	17,484	4,732	3.14	Samko
ในเขตเทศบาล	9,424	2,587	3.24	Municipal Area
นอกเขตเทศบาล	8,060	2,145	3.02	Non-Municipal Area

ตารางที่ 4 ความหนาแน่นของประชากร จำแนกตามอำเภอ

Table 4 Density of population by amphoe

อำเภอ	พื้นที่ (ตร.กม.) ^{1/} Area (Km. ²)	ประชากร		Amphoe
		Population		
		จำนวน Number	ความหนาแน่น (ต่อ 1 กม. ²) Density (per Km ²)	
ยอดรวม	968.372	268,816	277.6	Total
เมืองอ่างทอง	102.846	49,492	481.2	Mueang Ang Thong
ไชโย	72.326	21,835	301.9	Chaiyo
ป่าโมก	80.854	27,751	343.2	Pa Mok
โพธิ์ทอง	219.414	53,093	242.0	Pho Thong
แสวงหา	181.341	33,946	187.2	Sawaengha
วิเศษชัยชาญ	224.702	65,215	290.2	Wiset Chai Chan
สามโก้	86.889	17,484	201.2	Samko

หมายเหตุ : ^{1/} กรมการปกครอง กระทรวงมหาดไทย

Note : ^{1/} Department of Local Administraion, Ministry of Interior

ตารางที่ 5 การเปลี่ยนแปลงของประชากรและครัวเรือน พ.ศ. 2533 และ พ.ศ. 2543

Table 5 Changes in population and households, 1990 and 2000

รายการ	2533 ^{1/} 1990	2543 2000	Items
จำนวนประชากร			Population
รวม	260,985	268,816	Total
ชาย	124,250	127,541	Males
หญิง	136,735	141,275	Females
อัตราส่วนเพศ	90.9	90.3	Sex ratio
จำนวนครัวเรือน			Households
ขนาดของครัวเรือนโดยเฉลี่ย	4.0	3.7	Average household size
ความหนาแน่นของประชากร (ต่อ 1 กม. ²)	269.5	277.6	Density of population (per Km ²)

หมายเหตุ: ^{1/} สำมะโนประชากรและเคหะ พ.ศ. 2533

Note: ^{1/} Population and Housing Census, 1990

คณะผู้จัดทำ

working Staff

รายงานผลเบื้องต้น

สำมะโนประชากรและเคหะ พ.ศ. 2543

PRELIMINARY REPORT

2000 POPULATION AND HOUSIN CENSUS

1. นายอภิชัย	เหมะจันทร	สถิติจังหวัดอ่างทอง
Mr. Apichai	Hemachan	Head Ang Thong Provincial Statistical Office
2. นางทับทิม	จินบัว	เจ้าหน้าที่บริหารงานสถิติ 5
Mrs.Tubtim	Jeenbour	Statistical Administrative Officer 5
3. นายกฤษดายุทธ	จารุสังข์	เจ้าหน้าที่สถิติ 5
Mr.Kridsadayuth	Jarusung	Assistant Statistical Office 5
4. นายสมใจ	พลเรือง	เจ้าหน้าที่สถิติ 4
Mr.Somjai	Polrueng	Assistant Statistical Office 4
5. นางสาวสมคณีนิจ	สีมะสิงห์	นักสถิติเศรษฐกิจสังคม 4
Miss.Somkanungnij	Seemasing	Socio – Economic Statistician 4